

明式家具“道”与“器”的美学特征探析

周 耀,顾正鸿

(沈阳建筑大学设计艺术学院,辽宁 沈阳 110168)

摘 要:家具文化作为中国民族文化的重要组成部分,历经数千年,取得的艺术成就备受世人瞩目。明式家具作为中国古代家具文化的典型代表,其中蕴含的美学思想充分体现了中国传统文化的内涵和精髓。以明式家具为研究对象,从造型、材料、装饰、构造等多角度探究了明式家具“道”与“器”的美学特征,阐释了“道器合一”的造物理念,以期引发更多关于明式家具的美学思考。

关键词:明式家具;“道”;“器”;传统文化;美学

中图分类号:J525.3

文献标志码:A

一、明式家具概述

在中国传统家具中,使用最广泛、最具典型性的就是明式家具。明式家具是指中国家具文化发展到明代逐渐形成的独具特色的风格样式。其称谓不受时间的限制,具备明代家具风格的家具式样都可统称为明式家具。明式家具以其造型淳朴大方、结构精致简练、装饰以简胜繁成为中国古典家具发展的高峰和典范,在世界家具体系中占据着重要地位。

明式家具多制作于明代至清代早期,作为一类实用器具,蕴含着鲜明的时代特征。明代由于社会经济的发展,中西方文化交流频繁,家具工匠们吸收多元文化元素进行家具的设计与制作。此外,明代中后期,程朱理学逐渐衰落,经世致用的哲学兴起,许多文人雅士参与家具的设计,他们批判重“道”轻“器”、重文轻技的传统,主张用文人内心的标准去构建理想中的家具样式,他们渊博的学识与儒雅的气质赋予家具更多的文化内涵

与审美情趣^[1]。例如,北宋时期文人将轻“器”的心境带入家具设计,形成了简约、素雅的艺术风格^[2],而明式家具无论在造型、结构、选材、雕饰上都体现出端庄、典雅的文化气息(见图1),具有“道器合一”的美学特征。



图1 明代官帽椅

收稿日期:2023-06-25

基金项目:辽宁省教育厅人文社会科学研究项目(lnqn201922)

作者简介:周耀(1963—),男,辽宁海城人,教授。

明式家具取得了多方面的艺术成就,为当时家具发展创造了新的艺术标准,无论从外观、功能、审美还是设计、技术、工艺方面仍对现代家具的设计与制作产生着深远的影响。明式家具总体设计风格严谨简约、繁简适度、刚柔并济、典则俊雅,达到了技术与艺术的完美结合,是中国独特设计智慧的代表,成为世界家具史上一颗璀璨的明珠。

二、明式家具的“道”“器”之美

“道”和“器”作为中国传统的哲学思想对明清家具乃至传统工艺美术都产生了广泛而深远的影响。《易传》记载:“形而上者谓之道,形而下者谓之器。”万物由道生成,以道运行。“道”没有具体形象,是抽象的精神本体。“器”则有具体形象,是具象的物质载体。两者对立统一、相辅相成。在明式家具中,工匠们对于创作本体的形而上的思考,包括所应用的艺术法则与抽象规律,谓之“道”。而在制作中能被发现的具体形态以及所需要的物质材料与技术操作,谓之“器”。“道”与“器”对古代家具制作工艺具有非常重要的影响,是哲学思想与工具器械的统一,体现了明式家具“道器合一”的美学特征。

1. 明式家具的造型美

比例与尺度是形式美的重要法则之一,儒家思想所讲的“中庸之道”“礼有法度”的理念也在明式家具的设计中充分体现出来。明式家具在造型上采用直线与曲线的结合,以良好的尺度与结构组成视觉上令人愉悦的家具比例^[3]。例如,座椅的靠背与坐面接近90°或垂直,在满足人们坐的需求外,还作为一种礼法来对人们进行规范,与方方正正、四平八稳这些词联系起来,因此,明式家具具有苍劲挺拔、典雅复古的艺术风格。此外,座椅靠背流畅的“S”形曲线造型充分符合人体工程学原理,靠背的曲面与人体脊柱的弧度贴合自然(见图2),凸显出家具匠师的高超技艺。

变化与统一在形式美法则中同样重要,

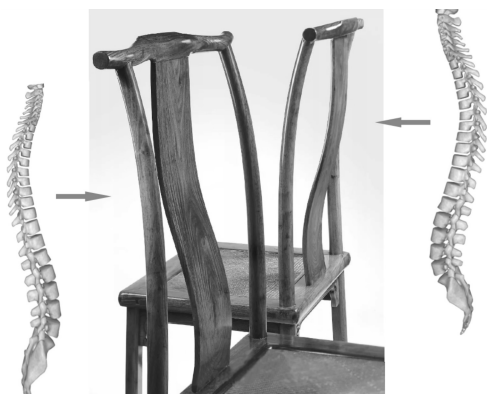


图2 座椅靠背曲线与人体脊椎曲线示意图

家具工匠们也将这一法则运用于明式家具的生产实践。家具构件的边角处采用倒角的处理,家具造型的浑圆、流畅与中国人含蓄、温和的处世原则相契合,体现出儒家“比德”说的美学意义,展现了中国传统美学的“仁”的审美标准与文化内涵。明式家具中圈椅的搭脑由两侧向前延伸,与两侧扶手组成完整的弧形,形成一个完美的曲线,实用、舒适是其最直观的感受。圈椅的这一造型曲直有度、刚柔并济,充分体现了变化与统一的形式美法则,同时,也是“道器合一”的杰出实例(见图3)。



图3 明式圈椅

2. 明式家具的材料美

中国工艺专著《考工记》中记载:“天有时,地有气,材有美,工有巧,合此四者,然后可以为良。”通俗地讲,就是一门工艺要想达到高超水准,季节、环境、材料和技术这4个方面就缺一不可。由此可以看出工艺设计中材料的重要性。明式家具选材独特,多选用质量上乘的优质硬木,最常用的有降香黄檀木、紫檀木、阴沉木、樟木、铁梨木、红木、榆木、鸂鶒木等木材。这些木材质地结实耐用,纹理隽永优美,利于匠师们精心设计与雕琢。其中,以紫檀木、黄花梨木最为名贵(见图

4),被誉为“帝王之木”的紫檀木质地坚硬致密,适合雕饰,颜色为紫黑,给人以端庄静穆之感(见图5),符合权豪势要的心理需要与身份地位。



图4 黄花梨木炕桌



图5 紫檀木座椅

《道德经》第二十五章有云:“人法地,地法天,天法道,道法自然。”明式家具很好地诠释了这一观点,在明式家具的制作中,不施加漆料,多采用具有天然纹理和自然色彩的硬木作为原材料,充分发挥木材的天然美感与自然性能。此外,硬木温润细腻的纹理曲线与材料本身的坚硬度、高密度形成了一种良好的对比,展现出刚柔并济的美感。硬木本身的物理特性有利于明式家具的加工与雕琢,体现其刚毅沉稳的气质^[4]。

硬木切面所展现的自然润泽的光感也是明式家具的鲜明特色。这种自然莹润的光感也是木材所含的油脂所产生的,木纹油润光泽,在一定程度上提升了木材的美观度。如图6所示的紫檀木切面,其质地密实,颜色暗红深

沉,虽然未施加漆料,但是表面的光泽依然清晰可见,木材纹理顺直、自然、流畅,如水波般轻柔优雅。如图7所示的黄花梨木切面,金黄的底色与红褐色木纹相间,木材纹理鲜明,线条流畅,其色泽较紫檀木更为素雅、清新,而纹理呈现出规则的曲线,更加活泼,富有变化。这些硬木不仅用材讲究、纹理优美,还结实耐用,充分体现了明式家具“材美质坚”的特性^[5]。

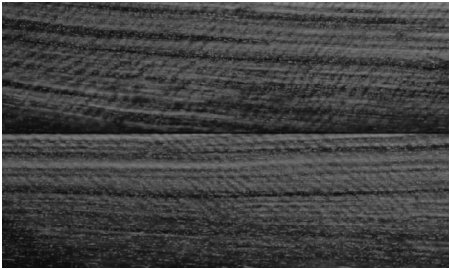


图6 紫檀木切面

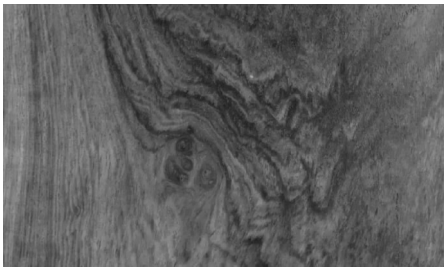


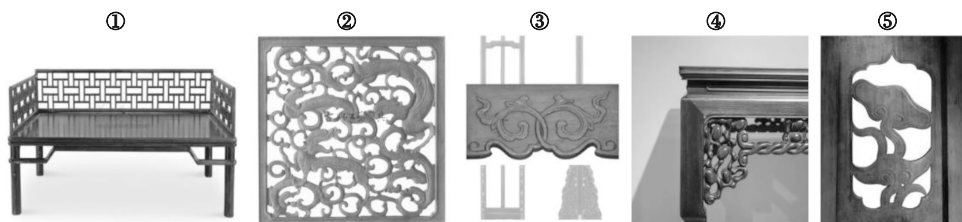
图7 黄花梨木切面

3. 明式家具的装饰美

明式家具的装饰纹样多施以吉祥纹,其中具有代表性的有几何纹、动物纹、植物纹、器物纹等,题材风格多样(见表1),既有唐代的雍容华贵之风,也有先秦及南北朝的淳朴浑厚之风,还有宋代的简约精练之风。这些传统装饰风格能够很好地体现出当时的设计审美及文人雅士的设计思想。他们将儒学思想与家具设计相结合,制作出自然优雅、稳重大方、比例和谐、色泽优美的明式家具,充分体现出现实性与审美性的良好统一。

表1 明式家具的装饰

装饰题材	装饰纹样	图示	装饰思想	装饰审美	装饰手法
几何纹	方形几何纹	①	祈福纳吉	对称、连续	托物象征
动物纹	龙纹	②	祈福纳吉,寓意吉祥	均衡	托物象征
植物纹	卷草纹	③	祈福纳吉,寓意吉祥	对称	托物象征
器物纹	绳纹	④	寓意吉祥	均衡	托物象征
吉祥图案	如意纹	⑤	祈福纳吉,寓意吉祥	均衡	托物象征



装饰手法中雕、镂、嵌、描最具代表性,且多运用于座椅的靠背或构件端部^[6]。其中,雕刻技法包括浮雕、镂空雕、圆雕、阴雕、线雕、高精雕、高光雕等多种形式(见图8、图9)。经过小范围的精雕细琢,形成具有立体效果的家具形态,突出了明式家具的艺术美。工匠们运用主次对比的手法,在装饰上以简胜繁,追求天然美感,不添加多余装饰,这与中国传统山水画中“留白”的作画方式有着异曲同工之妙。从整体上看,明式家具的装饰风格具有清秀典雅、巧妙合宜的审美趣味^[7]。明式家具设计中自然朴素的风格也体现出文人雅士的追求——他们受到“道法自然”“天人合一”思想的影响^[8],崇尚自然、豁达、恬静的生活态度。因此,创造出的明式家具无论从装饰还是结构上看,都浑然天成,虽由人作,宛若天开。



图8 浮雕



图9 阴雕

4. 明式家具的构造美

明式家具的特点之一是采用榫卯制作工艺,此工艺充分利用木材本身的特性,无需使用钉子,在榫眼与榫头阴阳咬合的作用下,将各个木质构件紧密连接,并使用铜制金属包角,从而减少家具的磨损,延长使用寿命,不但构造牢固还便于组装与拆卸。如图10所示的夹头榫桌案,由案面、牙条、牙头、腿足组成,各个部分相互穿插组成一个完整、稳定、外形优美流畅的桌案。

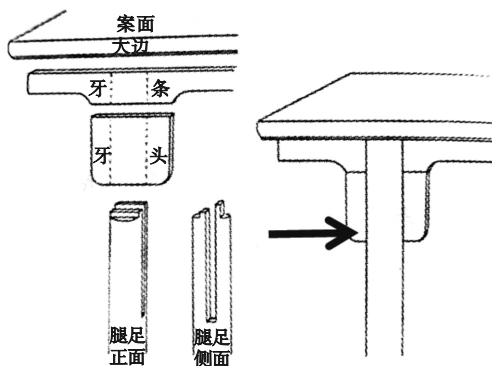


图10 夹头榫桌案

明式家具以其精湛的制作工艺和优美的外形而著称,整体结构具有疏朗、空灵的特点。匠师们精心挑选合适的位置作为节点,采用榫卯工艺将各个部件紧密结合,使家具整体更加稳定。例如,座椅、几凳的横枨采用直肩榫的构造形式,桌椅横梁、书架、柜子等多采用粽角榫的构造形式,其外观为3根木材相交于一点,更加简洁美观、稳定坚固^[9](见图11)。明式家具的这种构造,与古代建筑四周中空、四角立柱的亭、台、楼、阁的空间极为相似,这种虚实结合的造物理念,体现了中国古代工艺制作的文化底蕴。这种构造,既体现了明式家具框架结构的美感,又展现出这一空间与实物本体的美学观。榫卯结构代表了中国古代家具制作工艺发展的巅峰,它的发明体现了工匠们的智慧与卓越的工艺制作技术,为后世的家具

制作工艺开辟了先河。

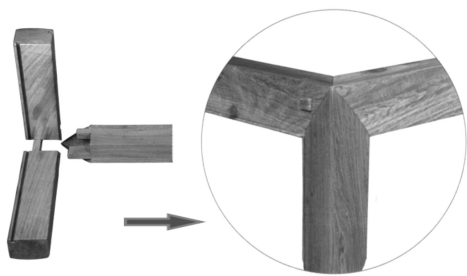


图 11 粽角榫的构造

三、明式家具“道器合一”的文化内涵

1. 设计思想之“道”

中国古代许多造物思想都有其深刻的文化内涵,明式家具的设计与制作同样具有先进的设计思想。这种先进理念需要与当时的社会、经济、文化等多元因素相互契合,满足人们的审美需求,成为当时社会生活的风向标。在明式家具的制作中,无论是局部的雕刻还是整体的构架,都体现了“和谐共生”的思想,表达出“造化万物”的儒家生态观念^[10]。文人学士将自己的主观精神赋予艺术作品,因此,“和”的思想在明式家具中得到了完美诠释。

座椅靠背的曲线设计充分体现了“以人为本”的思想,不仅方便实用还美观舒适,符合人体工程学原理,成为主要的生活用具。榫卯结构将各个部件结合起来,巧妙地利用节点之间的连接方法,方便拆卸,节省材料,可二次利用,符合现代的“绿色设计”理念。尊重自然,不施加多余漆料,凸显木材本身质地,诠释了传统的道家思想,与“可持续设计”思想不谋而合^[11]。

明式家具在造型上返璞归真、不施雕琢,虽由工匠们加工制作,但宛如天成般的造型与纹理是“天人合一”理念的完美呈现^[12]。

2. 工艺技术之“器”

明式家具工艺技术之“器”体现在结构、造型、纹理、质地、色彩、雕饰以及榫卯技艺等物质材料和技术手法上^[13]。“器”有具体形态,是被创作出来的物质载体。历史上,许多文人轻技而重文,轻“器”而重“道”,《论语》

有云:“君子不器。”这种思想认为,君子不应从事技术劳动,而应坐下论道。显然,这种思想是不切实际的,严重阻碍了生产及工艺的发展。而重“器”轻“道”也不可取,处于社会下层的工匠,缺少“道”及知识的支撑,即使有高超精湛的工艺技术,设计制作出的物品也犹如流水线上的产品,平庸、匠气,缺乏文化底蕴。到了明代,文人一改往日的重“道”轻“器”,主张重“道”重“器”,工艺设计讲究“寓道于器”“道器合一”。明式家具的创作就是“道”与“器”相互依存、互相作用的结果。匠师们通过精湛的技术与物化的造型,创作出具象之“器”,来表达内心抽象的“道”,从而创造出明式家具这一经典的传世之作,既体现出中国传统文化的内涵与精髓,又展现了中国古代文人和匠师聪慧的头脑与高超的技艺。

3. 和谐发展之“道器合一”

“道器合一”是指理念与器械的统一。该思想丰富了造物思想的内涵,同时,也完善了造物理论,对明式家具的设计与制作影响深远。

明式家具是“道器合一”的典范,是文人和匠师思想理念与审美情趣的良好体现,无论是整体结构、选择材料、雕刻装饰还是造型纹样都是技术与艺术的完美结合,同时也是当时人们的物质需求与精神需求相互统一的典范。榫卯构造利用木材本身性能,不用任何钉与胶,结构牢固,便于组装拆卸,榫卯工艺历久弥新,百代不衰。榫卯结构中蕴含的哲学思想与“道器合一”的造物思想至今仍对家具制造产生着深远的影响。

“道器合一”的设计理念为产品的设计构思提供了理论基础^[14]。在当前日新月异的技术条件下,对于传统文化与工艺既要传承延续又要创新发展。作为科技时代的设计工作者,应该具备传统工匠的匠心精神,理解传统工艺之“道”,进而设计出富有灵魂之“器”^[15]。

四、结 语

明式家具在继承中国传统家具文化的基

础上推陈出新,追求木材的自然之美,彰显其简约明快、端庄典雅的文化气息,无论从造型、材料、装饰还是构造上都展现出中国传统文化的内涵与精髓。它承载着中国传统造物思想,追求天人合一、返璞归真、和谐共生的自然风尚,同时又遵守以人为本、刚柔并济、中庸适度的原则,体现了“道器合一”之美。因此,明式家具具有极高的文化价值与艺术价值,它所展现的工艺技术之美满足了明代文人对精神文化的渴求,也为后世提供了新的设计工艺与设计理念。

参考文献:

- [1] 李继侠. 明式家具设计中的造物思想研究[J]. 包装工程, 2018, 39(18): 214-219.
- [2] 周耀, 顾正鸿. 从《清明上河图》探究宋代家具的风格特点[J]. 沈阳建筑大学学报(社会科学版), 2022, 24(1): 22-27.
- [3] 孙迟, 郑琦. 探析明式家具的美学特征[J]. 家具与室内装饰, 2021, 264(2): 9-11.
- [4] 孙明磊, 牛晓霆. 明清硬木家具用材的道器一体观探微[J]. 家具与室内装饰, 2010, 132(2): 80-81.
- [5] 赵辰龙, 赵晓彦, 杨宝音图. 明式家具元素在现代家具设计中的应用初探[J]. 林产工业, 2022, 59(9): 55-59.
- [6] 孙迟, 金鑫. 明式家具的造型与艺术特点研究[J]. 家具与室内装饰, 2021(5): 59-61.
- [7] 曹雪. 明式家具设计的装饰文化研究[J]. 山西青年, 2020, 584(12): 242-243.
- [8] 葛晖. 基于明式家具装饰因子提取的文创设计研究[J]. 家具与室内装饰, 2022, 29(7): 30-36.
- [9] 魏瑛. 关于明式家具艺术风格和构造元素的思考[J]. 兰台世界, 2015, 473(15): 118-119.
- [10] 张家祺, 于学敬. 设计再思考: 明式家具造物思想[J]. 美术大观, 2018(2): 78-79.
- [11] 张红生. 明式家具的人体工程学研究[J]. 大众文艺, 2019, 451(1): 108-109.
- [12] 薛娟, 王丽, 谷婷伟. 浅谈“天人合一”的明式家具对现代室内设计的启示[J]. 戏剧之家, 2020, 349(13): 122-123.
- [13] 陈永蓝. 明式家具的设计形式与质朴简素的审美追求: 评《天工文质: 明式家具美器之道说略》[J]. 热带作物学报, 2021, 42(12): 3703.
- [14] 颜恺. “道器合一”思想对于产品设计的启示[J]. 明日风尚, 2016(21): 60.
- [15] 杨凯超, 汤雅莉. 器、象、意、道: 中国传统造物审美观下公共艺术的审美思想[J]. 雕塑, 2023, 154(2): 56-59.

The Aesthetic Characteristics Analysis of "Doctrine" and "Utensil" in Ming Style Furniture

ZHOU Yao, GU Zhenghong

(School of Design and Art, Shenyang Jianzhu University, Shenyang 110168, China)

Abstract: As an important part of Chinese national culture, furniture culture has made brilliant artistic achievements after thousands of years and attracted worldwide attention. As a typical representative of ancient furniture culture, the contained aesthetic thought fully embodies the connotation and essence of Chinese traditional culture. In this paper, as the research object, Ming furniture explores the aesthetic characteristics of "doctrine" and "utensil" in Ming furniture from multiple angles such as shape, material, decoration, and structure, and obtains the creation concept of "Taoism and instrument unity", so as to trigger more thinking about the aesthetics of Ming furniture.

Key words: Ming style furniture; "Doctrine"; "Utensil"; traditional culture; aesthetics

(责任编辑:高旭 英文审校:林昊)