

# 基于文化生态学的复州城历史文化名镇 保护与更新研究

哈 静<sup>1</sup>, 申楷滢<sup>2</sup>

(1. 沈阳建筑大学地域建筑研究院, 辽宁 沈阳 110168; 2. 沈阳建筑大学建筑与规划学院, 辽宁 沈阳 110168)

**摘 要:**随着城镇化的快速发展,许多古镇的文化特色正逐渐消失,传统文化空间的地域性遭到了严重破坏。复州城作为辽宁省公布的第一批历史文化名镇,其空间文化生态的保护与更新尤为重要。从文化生态学的视角对复州城历史文化名镇的文化生态系统进行了分析,对复州城的文化生态基础以及文化生态与空间形态的演变过程进行了研究,指出了复州城文化生态保护与更新中存在的问题,最后从文化生态网络的全域式构建、文化生态特色的凝练、文化生态廊道的全景式构建、文化生态氛围的传承与保护4个方面提出了相应的保护与更新策略,以期复州城的保护与开发提供理论参考,促进其文化生态的可持续发展。

**关键词:**文化生态学;历史文化名镇;复州城;保护;更新

**中图分类号:**TU-098.1

**文献标志码:**A

中国城市化进程正处于高速发展的阶段,城市保护更新与发展的矛盾也因此日益突出。历史文化名镇不仅是文化遗产的中心地带和密集区,更是传统风貌遭受破坏的重灾区。应用文化生态学理论可以更加全面地解读各类社会文化因素共同影响下的历史文化名镇,对促进其保护和可持续发展具有重要的参考价值。

复州城作为辽宁省第一批省级历史文化名镇、辽南地区重要的文化古镇,在千余年的发展历史中积累了丰富的物质文化资源和非物质文化资源,是辽南地区发展历史的重要见证。因此,笔者以复州城历史文化名镇为研究对象,从文化生态学的视角对复州城保护与更新进行探讨,探索新形势下古镇保护

与更新的有效途径,进而更加全面地探究历史文化名镇的文脉传承策略,以期进一步增强复州城文化生态环境的延续性,提升其历史文化价值,实现其社会经济与文化的可持续发展。

## 一、复州城文化生态分析

“文化生态”是对文化现象进行生态学研究而产生的一个概念,它反映了文化的产生、发展和演变以及不同文化之间的相互关系<sup>[1]</sup>。文化是文化生态学的主要研究对象,其以生态学的研究方法研究人、社会、文化之间的相互作用和文化演变的模式<sup>[1]</sup>。从文化生态学的视角对复州城各种文化类型和文化要素进行全面研究,对复州城主要的文化因子所构成的

历史文化斑块、廊道与基质间相互关系等进行分析,研究其历史空间文化特征,为复州城历史文化名镇各个文化要素和文化生态系统网络的保护与更新提供依据。

### 1. 复州城文化生态与空间形态演变过程

复州城始建于千余年前的辽代,是瓦房店市(原复县)古时候的州治名称,在其发展进程中总共经历过3次重大的翻修建设过程。现今东中街路段仍然保存相对完整,大多数遗存的传统民居集中布置于此。十字街依旧存在着大量的商业业态,古朴的民宅商铺沿东西、南北街道一字排开,延续并承载着当地居民及造访者一定的消费使用功能。

#### (1) 土城

辽初,辽太祖攻占了渤海国的扶余城之后,为了防止降民日后生变,实行了南迁东徙的移民政策<sup>[2]</sup>。过去生活在扶余的靺鞨人(熟女真)被迫迁徙到今复州城一带,并将此地命名为扶州。后为避免与扶余混淆,以免迁徙至此的女真人思怀故园,故改扶州为复州。此后,辽太宗又在辽东半岛的南部设置了迁民县,复州隶属迁民县。复州古城原系夯土所筑,俗名土围子,始建于辽代。

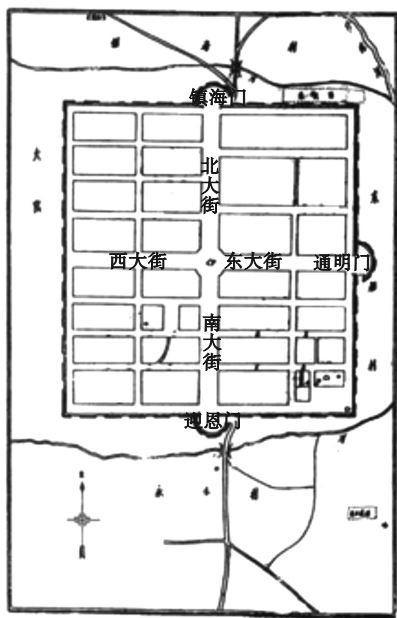
#### (2) 石城

明洪武十五年(1382年),复州城沿袭旧址修筑<sup>[3]</sup>,此时仍是土城。明永乐四年(1406年),在保定侯都指挥使蔡真到此上任期间,对辽代的土城进行了改建,改建后的石城面积缩小为原土城的1/3。据《全辽志》记载,明朝修的石城,周长为四里三百步,高两丈五尺,宽一丈五尺。城修三门:东门“通明”、南门“迎恩”、北门“镇海”。城中心与城门对应形成了“十字形”道路,将整个复州城分成了4个部分。

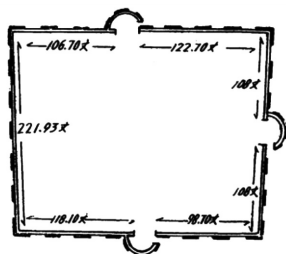
#### (3) 砖城

清乾隆四十二年(1777年),复州知州陈铨奉谕修城。陈铨于翌年监修开工,在石城的基础上改建砖城。城中心依旧是“十字形”道路横贯东南西北4个方向,“十字形”街道两侧随后发展成为商业店铺和手工作坊。城东、南、北修三门和瓮圈,东门瓮圈外

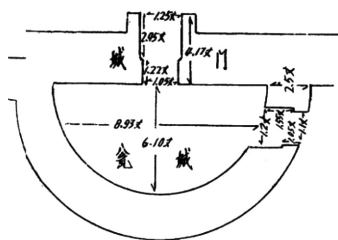
门向南,南北门瓮圈外门均向东(见图1)。



(a)复州城示意图



(b)复州城城墙示意图



(c)复州城瓮城示意图

(注:1956年丈量数字)



(d)复州城城墙横断面示意图

图1 清末民初复州城示意图

### 2. 复州城文化生态环境分析

#### (1) 自然环境要素

复州城被“四山两河”所环绕,属于传统的山水格局(见图2),具有良好的自然地理优势。“四山”分别为伏龙山、大岭、老岳山、九龙山。复州大河从东北方向流经复州城南,在西边流入大海。珍珠河在复州城东、西北两个方向蜿蜒而上,与复州大河相接。

“四山两河”为复州河沿岸带状平原的产生提供了天然条件,城池就坐落于这片平原上,地理条件极佳。

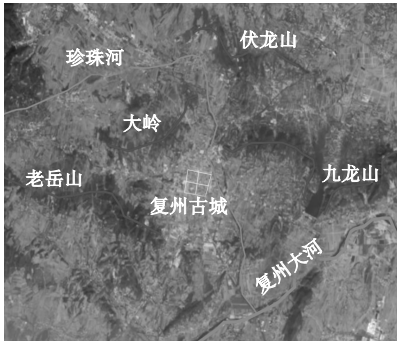


图2 复州城自然环境要素

(2) 人文环境要素

①边疆防御文化。防御是许多古镇建城的最初目的,复州城也不例外。现存古城主要是建于清朝的砖城遗址,但由于清朝延续明治,所以现状留存的主要是辽东卫的建设形制。“卫”本身就是一种边疆防御体制,作为边境和海防的重要军事要塞,复州城的军政中心地位也在城镇的不断发展中得以确立。

②地方耕读文化。复州城是辽代契丹人南下征服渤海国后所建立的第一批农业型聚落,可以说农业文明一直贯穿着复州城发展的全过程。城内农业社会时期所建立的横山书院(见图3),至今已有170余年历史,是辽南地区现今仅存的古代书院遗址,为清代大连地区的最高学府,是典型的农耕社会时期社会教育和科举制度的重要载体。深厚的农耕文明孕育的耕读文化是历史的真实写照,也是未来复州城地区精神文明建设的重要源泉。



图3 复州城横山书院

③红色革命文化。复州城作为东北地区的军事重镇之一,近现代以来历经多次战乱

和侵袭,是记录中国人民反侵略、反压迫的一部鲜活史书。目前城内建有一座烈士陵园(见图4),为大连市重要的爱国主义教育基地。



图4 复州城烈士陵园

二、复州城文化生态保护与更新存在的问题

1. 文化生态整体特色的缺失

随着复州城城镇化发展的进程加快,城镇功能逐渐多元化,城镇文化生存和发展的环境基质也随之发生了改变,打乱了复州城应有的文化生态连续性。

复州城作为历史文化名镇,其现阶段的相关保护措施明显不足,物质文化遗产及非物质文化遗产存在被忽视、被破坏的现象。另外,目前对于复州城文化遗产的认知主要以物质文化遗产为主,对于无形的、不可见的非物质文化遗产认知不足。复州城建城选址及形制所蕴含的中国古代建城文化、边疆海防文化以及作为辽金时代东北地区第一批发展起来的农业聚落的地方农耕文化等都由于周边自然环境条件的变化与人文、经济等因素的影响而基本消失殆尽,文化生态的多样性也在不断减少。由此可见,复州城历史文化名镇曾经拥有的文化生态整体的鲜明特色已不复存在。

2. 文化生态系统性保护的欠缺

文化生态作为一个系统,其保护与更新都不能片面地一概而论,必须整体地、系统地应对,要对完整的文化生态系统进行分析和保护,而非仅仅局限于子系统的保护。目前复州城主要以点状单体斑块的保护为主,仅对个别文物保护单位进行了“散点状”的严



格保护,缺少全域的格局梳理和全面保护。而复州城的价值远不仅限于镇区和建成区的人文历史价值,镇域的山水格局、农耕文明等环境基质所衍生的价值更是其作为历史文化名镇重要的文化资源。

### 3. 文化生态氛围的淡化

复州城空间形态是明代都司卫所军事制度的历史见证,是复州城重要的文化生态因子。由于复州城在 19 世纪末和 20 世纪初历经战乱和动荡,古镇风雨飘摇,多次遭受破坏,城墙和城中、城周围多数历史建筑等重要遗存都毁于战火。此外,城墙遗址周围还有很多私自堆放的杂物和建造的房屋,且房屋质量一般,对古镇整体风貌产生了消极的影响。目前在瓮城遗址周边范围内还住有一些居民,他们缺少相应的遗址保护意识,并未对遗址采取保护措施。另外,由于历史街巷中民居的破损及基础设施的落后,很多原住民都已搬走,导致原有的生活场景和文化活动氛围逐渐淡化,甚至消失殆尽,这种损失是无形的,一旦被破坏便难以修复。

## 三、复州城文化生态保护与更新策略

### 1. 建立复州城全域式文化生态网络系统

历史文化名镇空间环境的不平衡不可避免地会导致文化遗产的孤立,构建文化生态网络系统可以很好地解决这一问题,它以整体和系统的方式保护与更新古镇的文化群落生态系统。因此,要对复州城的保护与更新进行系统性研究,从整体上把握复州城的文化群落生态系统中各文化生态因子及其与景观环境基质之间的关系<sup>[4]</sup>,将它们视为一个完整的文化生态网络系统,对其进行系统的梳理并形成从镇域—历史镇区—历史文物古迹的不同层级的保护体系,从宏观—中观—微观建立复州城全域式文化生态网络系统(见图 5)。

镇域层面,通过对复州城镇域资源的系统调查,构建以历史文脉与全域山水格局融合的文化生态系统群落。镇区层面,历史文化资源相对集中,以横山书院、复州城址、复

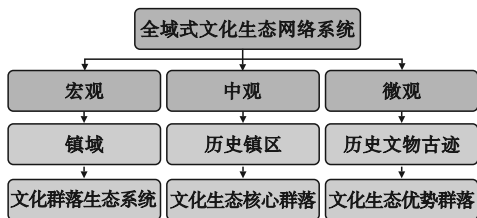


图 5 复州城文化生态网络系统

州清真寺、复州衙署等文化因子代表保存较完好的历史镇区,作为文化生态核心群落。历史文物古迹层面,以各类文物保护单位和传统风貌建筑等代表复州城的重点风貌区,作为文化生态优势群落<sup>[5]</sup>。最终使复州城范围内各文化生态因子在空间分布上呈现出文化生态景观与社会文化分区集聚的系统网络,使其保护与更新更有针对性。

### 2. 凝练复州城文化生态系统特色

凝练复州城文化生态系统特色,是指保留其整体空间格局的同时,对复州城的文化群落及生态因子进行重组,以适应和延续其文化群落的生态系统特色,创造独特的建筑 and 空间。

复州城的空间形态特征在千年发展历史中不断演变,虽然许多古老的建筑已经消失,但其空间结构仍然保存完好。复州城保护与更新,即对古镇的历史空间结构进行强化与更新。加强复州城空间的辨识度和原真性,进一步提升古镇的吸引力。将复州城的特色空间结构规划为“两轴、四片、多节点”的展示体系,其中,“两轴”指将复线和横山书院南侧道路形成的十字道路,即与周边历史环境要素共同形成的历史文化展示轴。“四片”指以复大线为核心形成的古镇商业步行街区;以永丰广场为核心形成的老城商业、金融中心;以复州城镇政府为核心形成的新城文化、体育、商业、金融中心;城区南侧形成的新城产业中心。“多节点”包括以横山书院、张筠烈士陵园、永丰塔、复州清真寺等旅游要素形成的片区接待中心。空间规划组织重点突出复州城文化特点,以价值展现为目标,重点展示复州古镇建筑文化、红色文化和历史文化。此外,可以通过创建全域旅游标

识导视系统推动旅游产业的发展,以便更有针对性地识别特色空间,多渠道展示古镇的特色、价值和历史格局。

3. 全景式构建复州城文化生态廊道

(1) 物质文化生态廊道保护与更新

城市物质文化是城市风貌特征的直观体现<sup>[6]</sup>,对城市的空间文化形态产生着重大影响。古镇的保护与更新不仅要保护具体的物质文化实体,还要把承载其发展演变的物质文化空间和环境基质当作一个整体加以保护与更新,因为它们共同构成了物质文化生态廊道系统。

首先,要对复州城物质文化的主要载体及其历史价值进行全面了解,根据相关资料统计,城区内现有横山书院、永丰塔两处省级文物保护单位,复州城守尉衙署、永丰寺、东城门及瓮城等6处市级文物保护单位,以及包括张筠烈士陵园、复州知州衙署在内的6处县级文物保护单位。古镇内部的大部分民居也都有近百年历史。其次,制定满足复州城文物保护需求的政策,重点从文化生态位置、艺术特征以及周边文化生态因子的影响入手,结合复州城内的传统街巷等景观廊道系统,将重要的物质文化空间和公共空间串联起来,加强区域内空间的联系,减少分散孤立的文化空间,形成具有物质属性的文化生态廊道<sup>[7]</sup>。最后,通过融入与现代功能相适应的文化斑块,将文化生态廊道内传统文化空间与当代社会发展需求进行整合,并从整体上把握复州城传统物质文化风貌特征和空间整体艺术形象,从而使文脉得以延续。

(2) 非物质文化生态廊道保护与更新

复州城的非物质文化遗产作为文化生态因子,是其文化群落生态系统的重要组成部分,它往往以物质文化为载体来进行展示,在古镇空间结构形态发展演进中具有特殊的历史和文化地位。复州城在过去的发展历程中积累了丰富的非物质文化遗产(见表1),如国家级的复州皮影戏、复州双管乐、复州大鼓,省级的复州鼓乐、复州高跷和市级的复州皮质马具、复州秧歌小车会等,都体现出复州

城文化生态因子的多样性。因此,复州城文化群落生态系统的保护与更新,不仅要注重保护具体的物质文化生态廊道,如复州城的标志性历史建筑、传统民居、特色文化场所等,更要进一步强化边疆海防文化、红色文化、地方农耕文化等复州城特有的文化生态精神与其视觉和心理的联系,要深入挖掘复州城内各类非物质文化背景与表现形式,并在其基础上利用复州城物质文化生态廊道来连接不同的非物质文化遗产,从而留住复州城从古至今文化生态系统演变过程中的一系列文化轨迹<sup>[8]</sup>。

表1 复州城非物质文化遗产

| 遗产名称        | 遗产级别 |
|-------------|------|
| 复州皮影戏       | 国家级  |
| 复州双管乐       | 国家级  |
| 复州东北大鼓      | 国家级  |
| 复州鼓乐        | 省级   |
| 复州高跷秧歌      | 省级   |
| 复州粉坊技艺      | 市级   |
| 复州东胜兴皮制马具技艺 | 市级   |
| 复州秧歌小车会     | 市级   |
| 复州武术形意拳     | 市级   |
| 复州民间端午习俗    | 市级   |
| 复州老菜烹饪技艺    | 市级   |
| 复州永丰白铁铺手工技艺 | 市级   |

4. 动态传承和保护复州城文化生态氛围

(1) 特色行为场所的保护与复兴

复州城内存有许多具有古老历史的特色行为场所,如传统商业街、老字号店铺、民俗文化活动中心等,这些都是保护复州城特有文化生态氛围的重要文化生态因子,是复州城历史文化资源的重要组成部分,更奠定了古镇传统文化氛围的生态基础,具有丰富的人文内涵和历史价值。因此,为使特色街巷空间得到合理规划、有效组织展示流线并进行动态展示,应该重点关注传统文化生态与历史文化空间环境的布局<sup>[9]</sup>(见图6),使人们通过步行参观亲身体验复州城浓郁的文化生活气息,使复州城整体的文化生态特色氛围得以保护和延续。

(2) 实现跨业态融合式的文化传承与弘扬

复州城具有“历史文化遗产”与“乡村聚

