

# 城市更新背景下重庆来福士对渝中半岛城市文脉的影响分析

鲍学芳<sup>1,2</sup>, 凌飞雄<sup>1,2</sup>

(1. 安徽建筑大学建筑与规划学院, 安徽 合肥 230601;  
2. 安徽建筑大学徽派建筑安徽省重点实验室, 安徽 合肥 230601)

**摘要:**以重庆来福士为研究对象,分析其对渝中半岛城市文脉的影响。以城市文脉的构成要素为切入点,采用实地调查、文献研究、比较分析等研究方法,从城市文脉显性构成要素和隐性构成要素两个方面进行了分析。分析结果显示:从显性构成要素来看,城墙遗址被破坏,城市节点被削弱,空间轴线被阻碍,天际轮廓被改变;从隐性构成要素来看,集体记忆被磨灭,城市精神被忽略。

**关键词:**城市更新;城市文脉;渝中半岛;重庆来福士

**中图分类号:**TU-86

**文献标志码:**A

随着中国城镇化建设逐步由增量扩张向存量优化转变,城市更新已成为城市发展的一种重要途径<sup>[1]</sup>。城市更新是针对结构和功能衰退的老旧城区而提出的一系列应对策略<sup>[2]</sup>,在不同的城市发展阶段,它具有不同的理念和内涵<sup>[3]</sup>。在存量时代,城市更新所首要考虑的是城市文脉的延续与活化<sup>[4]</sup>。然而,在东西交融、中外互通的今天,不少城市因抹去历史记忆而丧失文脉的根基,许多地域因罔顾独特风貌而丢掉个性的灵魂。城市同文化渐行渐远,同传统背道而驰。城市建设中的种种乱象究其原因是对城市文脉的漠视与罔顾,进而导致城市面貌日渐趋同,城市特色逐步丧失<sup>[5]</sup>。

近年来,城市文脉受到越来越多的关注,研究主要集中在从不同角度对城市文脉的解读与思考<sup>[6-7]</sup>、基于城市文脉的工业遗产保

护<sup>[8-9]</sup>以及城市文脉视角下的设计策略研究<sup>[10-11]</sup>等,即主要为理论研究和应用实践,却鲜少有人研究实践创作对城市文脉的影响。城市更新在提升环境质量、促进城市发展的同时,也可能使城市文脉受到损伤。为分析重庆来福士对渝中半岛城市文脉的影响,以城市文脉的构成要素为切入点,采用实地调查、文献研究、比较分析等研究方法,从城市文脉显性构成要素和隐性构成要素两个方面展开分析,旨在将分析结果反馈给后续的实践创作,从而更好地推动城市文脉的延续与保护。

## 一、研究对象概述与相关概念简介

### 1. 研究对象概述

结构功能的衰退和新旧建筑的混杂导致渝中半岛难以适应现代社会的发展,而复杂

的地理条件和特殊的建成环境致使渝中半岛无法向外扩张延伸,只能在内部进行自我迭代、逐步更新,以船帆为灵感来源的重庆来福士便是渝中半岛城市更新的产物。重庆来福士于2012年9月开工建设,2019年9月竣工开放,它由8座超高层塔楼(其中T1、T2、T3、T4、T5、T6塔楼高250 m,T3N、T4N塔楼高350 m)和6层的商业裙房组成,占地面积约9万 $\text{m}^2$ ,总建筑面积112万 $\text{m}^2$ ,容积率高达12,包含住宅、商业、酒店、办公和公寓五大核心功能,是重庆目前第一高楼。重庆来福士修建之后一直饱受争议,故以此为研究对象,分析其对渝中半岛城市文脉的影响(见图1)。



图1 研究对象——重庆来福士

渝中半岛是重庆市渝中区的所在地,半岛内道路蜿蜒盘旋,高楼林立,建筑新旧并存。在总面积仅23.71 $\text{km}^2$ 的半岛上,不仅居住着66万人口,还拥有18处全国重点文物保护单位和50处市级文物保护单位。渝中半岛石黄隧道以东浓缩了山城/江城精华、凝聚了历史/时代记忆,是城市文脉的核心区域和城市更新的重点地区,所以将研究区域限定于此(见图2)。

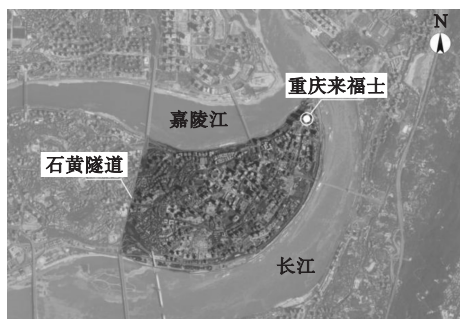


图2 研究区域——渝中半岛石黄隧道以东

## 2. 相关概念简介

城市文脉是指在城市发展过程中,自然要素、建成环境和人类活动三者之间相互作用从而产生的内在的、动态的关系总和<sup>[12]</sup>。它是推动城市更新的底层逻辑和塑造城市特色的内在根源<sup>[13]</sup>。从共时性的角度来看,城市文脉可以分为显性构成要素和隐性构成要素,其中,显性构成要素是指能够为人所感知的外在城市特征,直观上表现为历史地段、城市节点、空间轴线以及天际轮廓等。城市文脉显性构成要素所集中体现的深层文化内涵便是城市文脉的隐性构成要素,隐性构成要素是显性构成要素的深层次表达,它包括集体记忆和精神文化等。

## 二、重庆来福士对渝中半岛城市文脉显性构成要素的影响分析

### 1. 历史地段

城市历史地段是城镇中具有历史价值的历史遗存片区,它集中反映了该地区的发展脉络和地域特色。2015年6月10日重庆市文化遗产研究院对外披露称,在来福士施工现场发现了重庆主城首段宋代古城墙遗址。该段古城墙位于朝天门与西水门之间,长度约140 m,为南宋彭大雅和明朝戴鼎所筑,宋城墙被更高更宽的明城墙包裹其中。重庆宋、明城墙以山为城,以江为池,金城汤池,城堤一体,兼顾御敌和防洪,独具鲜明的地域特征和地方特色(见图3)。它不仅是古代南方

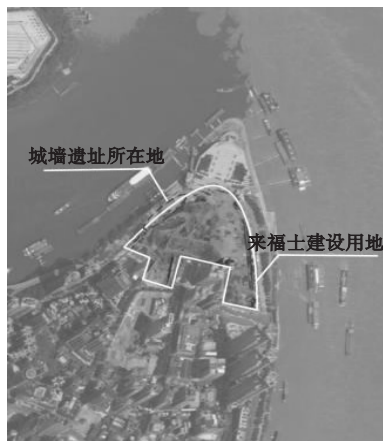


图3 宋、明城墙遗址位置示意图

山水城市营造设计的典型代表,还是渝中半岛重要的物质文化遗产,为研究古代重庆的城市建设、建筑艺术和军事防御等提供了不可多得的实证材料。

历史遗迹作为城市发展的直接见证和城市文脉的现实载体,其无法复制的唯一性和不可再生的稀缺性强调对历史遗存本体的保护,这不仅是文物古迹保护的基本原则,同时也是历史地段更新改造的首要前提。然而,在来福士后续的建设中非但没有对城墙遗址采取有效的保护,反而对其进行了人为的破坏。大型施工设备直接在城墙遗址上施工作业,外部的明代城墙被拆毁,剥落的城墙砖石被运走,城墙遗址被蚕食摧毁,从而导致渝中半岛城市文脉的割裂和城市根基的坍塌。正如单霁翔所言,一座割裂历史文脉的城市,终将无根可寻、无源可溯。

2. 城市节点

城市意象往往与城市设计和城市形象密切相关,节点作为城市意象五要素之一,是基于城市交通网络具有汇聚、转接、交流功能以及公共文化景观特质的调控要点<sup>[14]</sup>。它在城市结构中起连接作用,在城市功能上起汇集作用,是市民进行社会交往和汇聚转接的公共性场所,某些特殊的城市节点还具有一定的空间意义和场所精神。

朝天门广场紧邻朝天门码头,是水运交通和陆路交通的连接点,它位于渝中半岛尖端,两江交汇之处。其得天独厚的地理位置,

使得它不仅是视觉观测的焦点,也是城市空间的节点。朝天门广场之所以在重庆市民心中拥有十分重要的地位,主要是因为其厚重的历史文化和特定的场所精神。在封建王朝统治时期,此地为朝廷显宦登陆之所,地方官员迎旨之地;在现代社会,该处为重庆公路之“零公里”,本土市民的聚集地。“零公里”标志具有极其重要的象征意义和人文价值,它不仅是一个城市干线公路的起点,还是一个城市的中心点。北京的“零公里”标志位于天安门广场,巴黎的“零公里”标志位于圣母院广场。朝天门广场作为渝中半岛最为重要的城市节点之一,其地位就如同天安门广场之于北京、圣母院广场之于巴黎,是举足轻重、无可撼动的。

朝天门广场是重庆市民休闲观光、亲水娱乐、文化体验以及集散交流的公共空间。2012 年以前,朝天门广场周边的建筑均与其保持较远的距离,以保证它的突出与显著;如今,体量巨大的重庆来福士非但没有对朝天门广场保持合理的退让,反而与其直接相连且缺乏明确的边界区分,此举不仅对朝天门广场产生了极大的压迫感,还使极具人文意义的朝天门广场成为了一个商业综合体的附属与陪衬(见图 4)。以前市民可通过新华路、陕西路和朝东路直接抵达朝天门广场,而现在市民则不得不穿越来福士或者绕行才能到达朝天门广场,从而降低了朝天门广场的可达性。

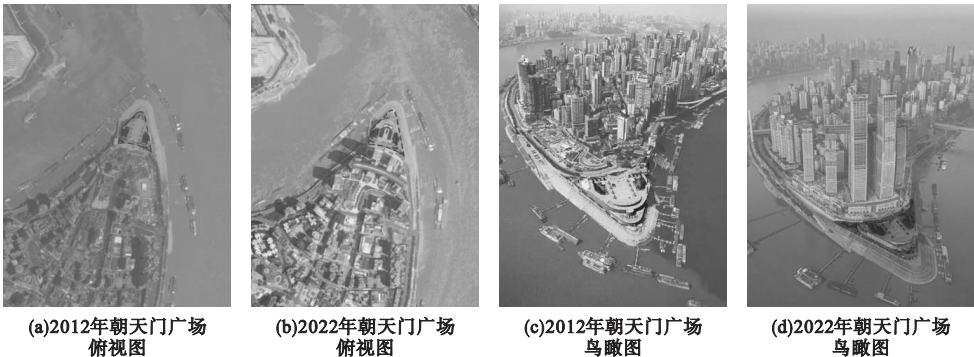


图 4 2012 年与 2022 年朝天门广场的变化对比

为进一步说明重庆来福士对朝天门广场可达性的削减,通过空间句法中的轴线图分

析模型,分析朝天门广场在整个区域空间系统中的可达性变化。在轴线图的整合度分析



中,轴线整合度越高,则说明该轴线所在空间的可达性越高。由研究区域轴线图整合度分析结果(见图5)可以看出,来福士修建之前,朝天门广场的整合度明显高于修建之后的,因而,来福士修建之后,朝天门广场的可达性

是低于修建之前的。来福士的出现降低了朝天门广场的可达性,阻碍了市民与朝天门广场的联系和互动,致使朝天门广场逐渐成为一座文化孤岛。

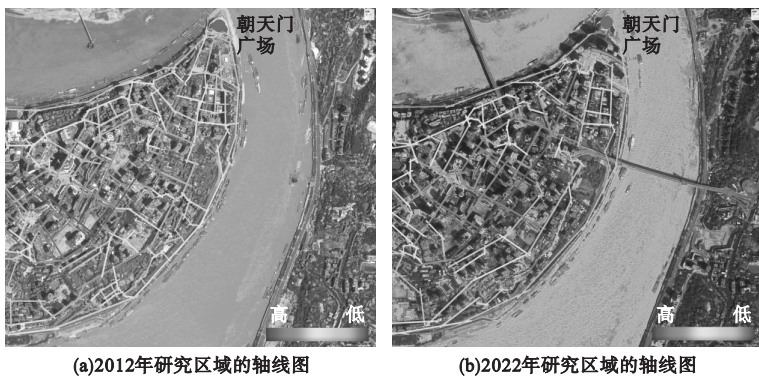


图5 2012年与2022年研究区域轴线图整合度的对比

从昔日的朝天门城楼到如今的朝天门广场,这片土地的变迁不仅是城市发展的时代缩影,更是城市文脉的历史印记。朝天门广场融汇历史、人文、景观于一体,既是城市空间的重要节点,也是寻根乡愁的历史坐标。然而,超尺度的来福士对朝天门广场产生了挤压和侵占,表现出对历史文脉的轻视。此外,汇聚、转接、交流本是朝天门广场作为城市节点的三大主要功能,却因来福士对原有道路布局的改变,导致朝天门广场可达性降低,由此削弱了朝天门广场的区域影响力。

### 3. 空间轴线

城市空间轴线作为人们感知城市形态特征、体验城市空间关系的一种基本途径,通常被定义为在城市空间结构中起驾驭作用的线性空间要素,如与建筑相关的主干道、线性形态的开放空间等。空间轴线是公众眺望城市景观的视线通廊,所以在轴线分析中常通过视觉途径来解读城市空间,而建筑高度则会对公众视线产生决定性影响。在高层建筑的控制方法和技术手段上,英国拥有相对完善的制度体系。

为保障市民远距离欣赏城市景观的眺望权,英国颁布了《城市战略性眺望景观规划》来严格控制眺望点与眺望对象之间的建筑高度。具体来说包括以下3点:一是确立景观

视廊,保证眺望视线不被遮挡;二是设置广角眺望周边景观协议区,确保眺望视野的开阔;三是设立背景协议区,避免在眺望对象之后形成屏风一样的背景,以此对城市景观加以保护<sup>[15]</sup>。

新华路、陕西路一直都是连通朝天门广场和市中心交通的要道,而朝东路为后续新建。3条道路均以朝天门广场为起点,并逐步向市中心扩展延伸,成为半岛内3条重要的城市干道和视线通廊(见图6)。来福士修建以前,从市中心到朝天门广场,再到两江交汇处以及对岸的远山,不仅整个视线是贯穿连通的,而且视觉体验也会经历从封闭压抑到豁然开朗的变化。从城市内部可以感受开敞通透、层次分明的城市空间,从两江对岸可以领略跌宕起伏、错落有致的城市风貌。来福士修建之后,对原有的景观眺望产生了诸多影响。首先,对景观视廊的遮挡。来福士广场将新华路、陕西路和朝东路拦腰截断,整个建筑矗立于景观视廊的正中央,无论是内部近观,还是隔江远望,视线都受到了严重的阻挡(见图7)。其次,对公共景观的霸占独享。高耸的来福士占据了良好的视野朝向,而它身后的建筑却只能从其夹缝中窥见部分景观,从而导致城市景观公共性的缺失。再次,从长江对岸眺望朝天门广场,来福士的8栋塔楼如同屏风一般竖立于朝

天门广场之后(见图 8),极大地影响了视觉观感。总之,来福士巨大的体量和高耸的塔楼,使开敞通透、层次分明的城市空间逐渐变得密

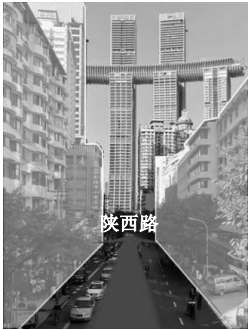
不透风、闭塞压抑,跌宕起伏、高低错落的城市风貌消失殆尽、黯然失色,渝中半岛整体的视觉感受已经大不如前(见图 9)。



图 6 渝中半岛景观视廊位置示意图



(a)新华路景观视廊



(b)陕西路景观视廊



(c)朝东路景观视廊

图 7 来福士对景观视廊的遮挡



图 8 来福士产生的“屏风”效果



(a)修建前



(b)修建中



(c)修建后

图 9 来福士修建前后渝中半岛空间形态的变化

4. 天际轮廓

为彰显城市特色、提升城市形象,天际轮廓已成为中外各大城市进行美学调控的主要对象。作为城市风貌的集中体现,城市天际轮廓是自然山水轮廓和城市建筑轮廓在天空背景下产生的交界面<sup>[16]</sup>,透过其表层的物质空间形态,可以窥见城市演变的内在规律,探寻城市发展的历史文脉。

随着建筑技术的不断突破,摩天大楼已成为影响天际轮廓的关键因素。王建国院士在《城市设计》一书中提出了天际轮廓评价的四大基本原则,包括美学原则、人工与自然的和谐原则、地标性原则、特色与可识别性原则。基于这四大原则可以分析出重庆来福士对渝中半岛的天际轮廓产生了以下影响:第一,改变了原有的天际轮廓,从而导致美学特征的消失。通过观察,此前的天际轮廓可分为伊始、发展、高潮、升华、延续 5 个阶段。天际轮廓以江面为伊始,然后随山体变化而发展,并在解放碑中央商务区(Central Business District, CBD)形成高潮,接着高度开始降低,后又在七

星岗升华,直到最后,远处的长江大桥成为整个天际轮廓的延续。当时的天际轮廓强调建筑轮廓与山体轮廓的相互映衬,整体上富有节奏和韵律的变化。而现在,原本自然过渡的天际轮廓因来福士的存在而陡然上升,天际轮廓的变化缺少一个由低到高的渐变过程,从而导致层层递进的空间关系骤然消失,跌宕起伏的形态特征不复存在。第二,打破了人工与自然的和谐关系。重庆是著名的山水之城,人工环境与自然山水的和谐共生是其发展的内在规律<sup>[17]</sup>。“地无三尺平,天无三日晴”是渝中半岛的地理特征,“借天不借地,天平地不平”是对自然环境的顺应与遵从。渝中半岛山屋共融、错落有致的天际轮廓得益于半岛因地制宜、顺应自然的有机发展。在敬畏自然的发展理念和“低地低建,高地高建”的设计原则之下,半岛上的建筑依照山体的走向,顺应地势的变化,使得建筑轮廓与山体轮廓完美呼应、相得益彰,从而呈现出层楼叠榭、鳞次栉比的天际轮廓。来福士作为重庆第一高楼,却坐落于山体轮廓的最低点,这不仅违背了“低地低

建,高地高建”的山地建筑设计原则,还打破了渝中半岛协调统一的自然关系。第三,缺少了统领性的制高点。来福士修建以前,解放碑 CBD 建筑群是天际轮廓中唯一的制高点,主



(a)2012年渝中半岛的天际轮廓



(b)2022年渝中半岛的天际轮廓

图 10 2012 年与 2022 年渝中半岛天际轮廓的对比

天际轮廓的变迁依托于城市的发展,建筑建造只有符合城市的生长逻辑和内在规律才能营造出协调统一、个性鲜明的天际轮廓。

### 三、重庆来福士对渝中半岛城市文脉隐性构成要素的影响分析

#### 1. 集体记忆

在城镇化进程中,许多承载城市集体记忆的建筑成为了旧城改造和新城建设的牺牲品,城市发展建设与集体记忆保护之间的矛盾日渐凸显。城市集体记忆根植于物质环境中,是社会群体对城市各个时间断面内的有形物质环境和无形精神文化所产生的共同回忆,它能够增强市民的凝聚力和归属感<sup>[18]</sup>。城市记忆空间是承载城市文脉的介质和认知城市的关键<sup>[19]</sup>。朝天门码头作为山城发展的基因和源头,在每位重庆市民心中都留有特殊的印记。

1890 年清朝末期,重庆被迫开埠,朝天门码头是长江上游的通商口岸,西南地区的水上门户。1940 年抗日战争期间,重庆成为陪都,朝天门码头是民族危难之时的生命线,国家存亡之际的大后方。1949 年中华人民共和国成立以后,重庆身处内陆腹地,朝天门码头是两江交通枢纽,货物集散中心。不同时代的朝天门码头具有不同的集体记忆和历史意义,朝天门码头见证着重庆的发展变迁,同时也保留和延续着集体记忆(见图 11)。

导着天际轮廓的整体节奏和起伏变化。来福士修建之后,其高度与解放碑 CBD 建筑群相差无几,天际轮廓缺乏统领性,以致变得主次不分、没有重点(见图 10)。



图 11 来福士修建之前的重庆港客运大楼与朝天门码头

集体记忆的作用在于延续城市历史文化和保持城市身份特征,它的错位和遗失将会使社会群体难以产生情感的认同和心灵的共鸣。重庆,是一座因水而生、因码头而兴的城市,它的发展变迁与码头息息相关。朝天门码头见证了重庆建城、开埠、抗战、直辖等各个时期的发展,它对唤起特定的历史场景或时间片段有着重要的作用。然而,在城市更新进程中,朝天门码头的货运、客运功能被取缔,重庆港客运大楼被爆破拆除。此次爆破,从物质层面来讲,是记忆空间的消失;从精神层面来讲,是情感纽带的断裂和集体记忆的泯灭。而新建的来福士则缺乏对历史事件的再现和集体记忆的重构,代际之间的记忆传承缺乏媒介,人们无法对其进行身份识别,不仅难以获得归属感与认同感,还一直备受争议,缺乏城市集体记忆和身份认同的建筑显然是没有生命力的。

#### 2. 城市精神

文脉故事记录城市历史,城市历史凸显



城市精神,城市精神蕴含于历史文脉和地域文化之中,它是城市特征的高度概括和城市文脉的隐性表达。标志性建筑作为城市的符号和象征,理应成为物质与精神交相辉映的宝贵财富。然而,在重技术、轻文化的发展倾向下,现代建筑一味追求高新技术,却罔顾人文精神的表达。横向摩天大楼和弧形框筒结构展现了来福士高超的技术语言,但这也掩盖不了它无视环境、忽略历史的事实。冠以“朝天扬帆”之名的来福士,试图凭借风帆的造型和理念呼应当地的码头文化,但朝天门片区的文化底蕴和精神内涵却远不止于此。作为重庆的母城,渝中半岛具有源远流长的巴渝文化、开放包容的移民文化、坚贞不屈的红岩精神、可歌可泣的抗战精神。城市发展需要精神的引领和支撑,在全球化视野下,城市精神愈发成为城市竞争力的核心要素。

优秀的标志性建筑常常扎根于当地环境、立足于本土文化,并在一定程度上代表城市的价值取向和精神追求,由此成为市民的情感寄托。别具匠心、独具新意是标志性建筑的基本特性,因而,复制与仿效是标志性建筑审美所反对的。然而,作为重庆标志性建筑的来福士却与新加坡滨海湾金沙酒店的造型雷同(见图12),从而丧失了标志性建筑最

基本的特性,究其原因是设计师对渝中半岛的地域特色、文化内涵以及城市精神缺乏深层次解读和整体性考量。来福士空有奇特的造型和庞大的体量,无论外部造型还是内部空间,都未凸显重庆的人文思想和城市精神。

#### 四、结 语

重庆来福士作为渝中半岛城市更新的代表性项目,却因“野蛮践踏重庆历史文脉,粗暴破坏山城环境尺度”而被评为2019年中国十大丑陋建筑。从城市文脉显性构成要素来看,重庆来福士破坏了珍贵的城墙遗址,削弱了重要的城市节点,阻碍了通透的空间轴线,改变了和谐的天际轮廓,进而导致了城市空间尺度的失衡和自然山水特征的泯灭。从城市文脉隐性构成要素来看,重庆来福士无视城市精神的表达,从而造成了集体记忆的磨灭和城市精神的匮乏。

城市是一个有机的生命体,不断的迭代更新是其发展的基本规律。城市更新肩负着人文记忆再现、社交活力重塑、城市空间盘活等重要使命,而延续特色风貌、留住乡愁记忆、传承历史文脉也已成为既定要求。城市文脉作为城市更新的底层逻辑,应始终贯穿于其中,助力城市的竞争发展,而城市更新作为城市文脉的活化途径,应促进城市文脉的延续与保护,体现城市的内在魅力。

#### 参考文献:

- [1] 谢涤湘,谭俊杰,常江. 2010年以来我国城市更新研究述评[J]. 昆明理工大学学报(社会科学版),2018,18(3):92-100.
- [2] 丁凡,伍江. 城市更新相关概念的演进及在当前的现实意义[J]. 城市规划学刊,2017(6):87-95.
- [3] 阳建强,陈月. 1949—2019年中国城市更新的发展与回顾[J]. 城市规划,2020,44(2):9-19.
- [4] 周武忠,蒋晖. 基于历史文脉的城市更新设计略论[J]. 中国名城,2020(1):4-11.
- [5] 刘晓平. 全球化时代的城市趋同与特色塑造[J]. 建筑学报,2013(6):99-101.



(a)重庆来福士



(b)新加坡滨海湾金沙酒店

图12 重庆来福士与新加坡滨海湾金沙酒店

- [6] 陈忠. 城市文脉与文明多样性:城市文脉的一个本真性问题[J]. 探索与争鸣, 2017(9): 33-36.
- [7] 于苏建,袁书琪. 城市文脉基本问题的系统思考[J]. 吉林师范大学学报(自然科学版), 2010,31(4):55-58.
- [8] 孙俊桥,孙超. 工业建筑遗产保护与城市文脉传承[J]. 重庆大学学报(社会科学版), 2013, 19(3):160-164.
- [9] 郝赤彪,肖亮. 城市文脉延续背景下工业遗产的保护更新初探:以青岛国棉六厂改造为例[J]. 青岛理工大学学报, 2017, 38(3):28-32.
- [10] 冯正功,吕彬,周宣东,等. 城市文脉的时间循迹:徐州城墙博物馆[J]. 建筑学报, 2018(4): 60-61.
- [11] 杨晓琳,夏大为. 基于城市文脉的历史街区“语境编织”微改造设计策略初探:以广州北京南路为例[J]. 华中建筑, 2021, 39(3):96-100.
- [12] 苗阳. 我国传统城市文脉构成要素的价值评判及传承方法框架的建立[J]. 城市规划学刊, 2005(4):40-44.
- [13] 张力玮,程亮. 文脉视角下的城市空间营造策略:以佛山东平河一河两岸城市设计为例[J]. 规划师, 2014, 30(S4):31-36.
- [14] 刘晨宇,李广慧. 城市节点概念及其空间范畴探析[J]. 工业建筑, 2013, 43(5):157-161.
- [15] 王卉,谭纵波,刘健. 英国大伦敦地区建筑高度控制探析[J]. 国际城市规划, 2018, 33(5): 109-116.
- [16] 杨俊宴,孙欣,熊伟婷. 都市立面:城市天际轮廓景观及评价体系建构[J]. 规划师, 2015, 31(3):94-100.
- [17] 朱京海,战明松,刘矜,等. “山水城市”理念下的城市滨水空间景观规划设计研究:以葫芦岛市打渔山滨海公园为例[J]. 沈阳建筑大学学报(社会科学版), 2022, 24(1):1-7.
- [18] 邱冰,张帆. 基于城市集体记忆建构的城市公共艺术规划:一种公共艺术介入环境空间规划设计的路径[J]. 规划师, 2016, 32(8):12-17.
- [19] 李岩,陈伟新. 基于保存城市记忆的旧城更新规划设计策略:以阜新市解放大街城市更新为例[J]. 规划师, 2014, 30(5):42-47.

## Influencing Analysis of Raffles City Chongqing on the Urban Context of Yuzhong Peninsula under the Background of Urban Renewal

BAO Xuefang<sup>1,2</sup>, LING Feixiong<sup>1,2</sup>

(1. School of Architecture & Urban Planning, Anhui Jianzhu University, Hefei 230601, China; 2. Anhui Provincial Key Laboratory of Anhui Architecture, Anhui Jianzhu University, Hefei 230601, China)

**Abstract:** This paper takes Raffles City Chongqing as the research object and analyzes its influence on the urban context of Yuzhong peninsula. Starting from the elements of urban context, this paper adopts field investigation, literature research, comparative analysis and other research methods to analyze the explicit elements and implicit elements of urban context. The analysis results show that the city wall ruins were destroyed, the city node is weakened, the spatial axis is obstructed and the skyline is changed from the dominant components; the collective memory is obliterated and the spirit of the city is ignored from the perspective of implicit elements.

**Key words:** urban renewal; urban context; Yuzhong peninsula; Raffles City Chongqing

(责任编辑:高旭 英文审校:林昊)