

# 乡土景观元素在小城镇景观提升中的应用探究

## ——以北票市大板镇为例

马雪梅,尹娜

(沈阳建筑大学建筑与规划学院,辽宁 沈阳 110168)

**摘要:**近年来,小城镇发展中的趋同化、文化忽视等问题日渐凸显,地方的乡土特色逐渐消失殆尽,“回归乡土”作为在小城镇未来建设中有助于降低经济成本、传承本土文化、留住当地人乡愁的举措引起了人们的重视。将乡土景观元素划分为实体、事件、情感3个类别,以北票市大板镇的乡土景观设计为例,对地方的乡土资源进行整合与分析,并分别论述了乡土景观元素在小城镇景观设计中的具体应用,以期为同类型的小城镇乡土景观设计提供借鉴与参考。

**关键词:**乡土景观元素;小城镇景观;景观设计;大板镇

**中图分类号:**TU983      **文献标志码:**A

我国地域广阔,近些年由于城乡一体化的快速推进,美丽村庄与小城镇如同雨后春笋般崭露头角,建设规划在追求经济发展的同时逐渐显现出一些弊端,由于建设者急于求成的心态,致使小城镇景观在建设过程中逐渐趋同。与此同时,互联网时代的冲击为城市与乡村之间建立了更为密切的联系,新的元素每天都在注入小城镇,导致本土文化遭到了漠视。因此,“回归乡土”成为景观领域的热点话题,完善乡土景观相关的研究理论受到越来越多景观学者的关注。乡土景观元素作为顺应自然条件、人文背景和地方精神的景观要素,能够起到巩固地域根基、延续传统文化的重要作用。本研究以北票市大板镇为例,探讨小城镇乡土景观的构建。

### 一、乡土与乡土景观

#### 1. 乡 土

20世纪20年代,鲁迅先生的作品《故

乡》所引领的乡土文学在文学界引发了巨大的热潮,其后在建筑学与艺术领域“乡土”所蕴含的意义也在不断地扩大外延。“乡土”一词在《辞海》中有双重含义,一是指“家乡或故土”,另一层含义指的是“地方”,是一个区域上的概念<sup>[1]</sup>。

#### 2. 乡土景观

“景观”不仅在视觉上以实体状态存在,也通过精神与情感方面与人建立相互影响的联系,是土地及土地上的物质和空间所构成的自然和人类行为活动的综合统一体。而“乡土景观”,是一种自然与土地的自发行为,展现着人们生产生活的缩影<sup>[2]</sup>。对其加深理解,一是能够不断适应自然环境、土地状态、人文背景,构建属于当地人的景观,二是能够满足地区范围内人的环境追求和生活情感寄托。

#### 3. “当代乡土”

“当代乡土”作为多元化的建筑观,在顺

应国情启动农村大市场建设的前提下,开始协助研究乡村与城市环境中规划与景观学科所出现的问题。从意义层面的理解上来分析,“当代乡土”与“新乡土”含义大致相同,俞孔坚教授在新乡土运动论坛的开幕会上曾说过:“我们有在彼时彼地的气候和技术条件下、满足人生活方式的旧乡土,而新乡土是当代的问题,应该用现在的技术去解决当代的问题。”<sup>[3]</sup>因此,“当代乡土景观”可看作是“乡土景观”的延续再生。

## 二、乡土景观元素的类型

对于乡土景观元素的概念和相关理论研究,多数学者通过不同的根据和内在逻辑归纳了不同的分类体系。本研究中对乡土景观元素的定义是指取自本土、来源于特定场所、用于乡土设计表现的景观要素。

### 1. 实体元素

依据表现形态与衍生源头不同,可划分为由自然环境衍生而成和由生产生活衍生而成这两种类型的乡土景观元素。

自然乡土景观元素主要是指地域范围内各种环境要素,不同地域的地理状况和气候条件经历长时间地壳变迁的改变、风吹日晒的洗礼,形成了具有地方特色的自然肌理,主要包含气候、地形地貌、水体、植物、动物等<sup>[4]</sup>。

由生产生活衍生而出的乡土景观元素多与人工技术相关联。我国是农业大国,随着世界农业发展经历了由“原始农业”、“传统农业”到“现代农业”的转变,生产生活也在这个过程中适应环境的改变呈现出人们过往生活的遗迹。这些通过工作和生活被创造出来的实体要素无论是直接应用还是通过艺术手段对其进行加工,都能彰显过往时代的气息,凸显与周围环境亲密的联系,例如,乡土民居包含的乡土建筑、街巷街道等,乡土材料包括的石材、木材、陶土、草藤等,乡土生活小品包含的农耕器具、生活器物等。

### 2. 事件元素

通过福内曼(Freedmam)密度-强度理论可以得知,高强度会使人在特定情景中产

生刺激,进而产生事件。通常在一定地域空间内不同类型的综合活动如记忆活动、日常活动、群体活动等,都是诱发人们产生内心感知的现实事态。也就是说,乡土景观元素存在事件层面这一分支,它不同于以实体形态存在的物质层面的素材类别,某种程度上可以说是居住地的人们长时间受到乡土之物的影响进而输出的精神产物,事件层面的乡土元素凝结了人文历史、风俗习惯、意识形态、传统观念等文脉和精神的财富,是能够塑造感染力强和乡土气息浓厚的绝佳素材。

### 3. 情感元素

乡土情感元素是指人们在感知到的特定环境状况下联想到过往的乡土经历,或是被事物感染所产生的地方情结,它是建立在物质和事件元素上的一个层面,相较而言是乡土营建中不容易通过景观刻画出来的部分。情感元素对应着地方精神、人情特色、乡土氛围、乡土意境等要素。人们对故土都具有本能意识上的渴望,这种亲密感的建立能通过情感元素影响人们的精神意识,应用情感元素营造的空间能映射人的内心影像,这无疑更为贴近服务于人心理感受的一类乡土元素<sup>[5]</sup>。

## 三、乡土景观元素在小城镇景观提升中的应用案例

### 1. 项目概况

大板镇位于辽宁省北票市南部。镇名由来始于清代,据《塔子沟纪略》中记载,清康熙年间,有蒙古族人以一家大房子称呼该镇,蒙古语称大房子为“伊和百兴”,“伊和”汉语意思为“大”,“百兴”,谐音称为“板上”,简称“大板”,故名大板镇<sup>[6]</sup>。由于其地域范围较大、交通便利而被誉为北票市的“南大门”。大板镇依托白石水库风景区旅游资源的带动,是典型的依托自然风景区的特殊地理环境而发展的旅游型村镇,特色农业、养殖畜牧业的发展使“农家乐”的经营蒸蒸日上,悠久的历史文化遗产和多民族融合生活于此的过往岁月都是当地独一无二的乡土记忆。

镇域内主要景观轴线是沿 S209、凌头线、凉三线、上黄线所形成的现代产业发展轴线,涵盖6个村庄(见图1)。



图1 现代产业发展轴线

## 2. 乡土景观现状问题

通过现状调研,归纳出村庄建设中出现的问题:

一是就当前各村情况而言,村庄的环境整治工作并不完善。规划上对乡土自然环境的保护与利用考虑的不够,导致杂物垃圾随处堆放、排水系统阻塞、河道因为无人管理而出现大面积的土地裸露等现象。

二是多种风格元素的冲击,导致乡土景观元素被忽视,出现了照搬复制、风格突兀的情况,如镇区沿路出现与村镇格格不入的长城矮墙。

三是现代材料随处可见,本地带有乡土气息的材料利用率极低,旅游宣传与乡土特色的维系没有很好融合。

## 3. 乡土资源的挖掘与分析

### (1) 自然环境类乡土资源

**地势地貌:**地处大凌河南岸,地势西北高,东南低,东西长,南北窄,境内有4座山峰,最高山峰当属大黑山。

**气候条件:**境内地处北纬暖温带,属于亚洲干旱大陆性季风型气候。特点为春季雨少风大干旱,夏季温度高雨水频繁,秋季昼夜温差大,冬季寒冷干燥。

**水资源:**白石水库周边湿地与水域环境营造出良好的水库生态系统。季节性河道驳岸类型丰富,配合当地的田园风光形成“田园牧歌”的乡土景色。

**植物资源:**植被资源以松(油松)、柏(侧柏)、杨、柳等生态林为主,因地处辽西地区,乡土树种都具备一定的耐寒性。

### (2) 乡土人文背景

**历史故事:**

①鲜卑文化——金岭寺遗址。公元238年,经历官渡之战的袁绍逃亡辽西之际,慕容鲜卑酋长莫护跋趁虚而入,不战而得辽西,将统领部落迁居至此,白狼河地区自此成为慕容鲜卑游牧民族的生根之地。金岭寺遗址(东晋古城址)就是慕容鲜卑在大凌河流域的一处早期建筑遗址(见图2)。



图2 金岭寺遗址

②夏家店文化——康家屯石城遗址、盖子顶遗址。这两处古遗址是历史上夏家店文化时期人们在这片地域生活过的佐证,1992年,辽宁省考古研究所在康家屯小波台沟北面发现的康家屯遗址,是夏家店下层文化时期的大型石城址,遗址内出土的陶器(红陶、黑陶和红褐陶等)、石器(石铲、磨制石刀、石斧等)、骨器(针、锥、卜骨等)、青铜器等向世人展示着古人类的过往生活,该城址的发现还证明了夏家店下层文化中含有高台山文化的因素<sup>[7]</sup>(见图3~图6)。

③蒙古族后裔聚集区。北票自东汉末年被乌桓、鲜卑交错占据以来,逐渐成为慕容鲜卑的崛起之地,明清时期,北票还曾被辟为乌梁海部蒙古牧场。依据《晋书》的记载,公元



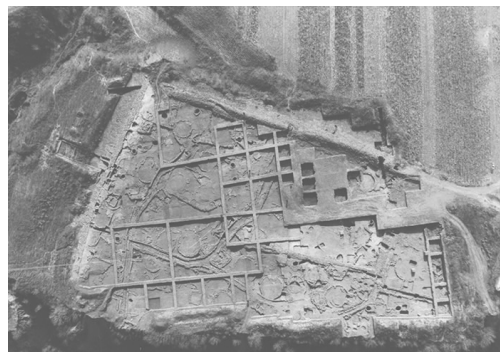


图3 康家屯石城址全景

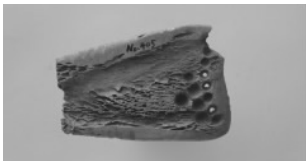


图4 卜骨



图5 陶甗



图6 陶甗

238年,慕容鲜卑部落首领莫护跋始建国于棘城以北,也就是现今的金岭寺村。蒙古族聚落在地域内生活过的痕迹为当地的历史背景增添了民族色彩,镇区敖宝营村现今仍居住着许多蒙古部落 Tsagan Tatar(塔塔尔氏)的后裔。

精神活动:

①地域民间故事。北票以其 3000 年的历史沉淀出丰富多样的民间文学,这些文字记载反映着当地人民在这片土地上生活、奋斗、战斗的事迹。《李海峰枪毙桥本》(与金岭寺村有关)收录于《北票民间文学》第一辑<sup>[8]</sup>。除了形象鲜明的人物故事,与镇域内波台沟村密切相关的《窟窿山的传说》等具有乡土记忆的故事都由当地善于讲故事的老人们传讲至今,大板人依旧保持着“说古讲古”的民间习俗。

②大板皮影戏。大板皮影戏作为大板地区茶余饭后人们喜闻乐见的娱乐活动,在北票皮影戏中具有典型性,尤其在波台沟村这一地段更为活跃,当地还成立了家庭皮影戏班,活跃于北票、朝阳、内蒙古等地进行巡回演出。唱词常使用本土的地域白话,亲切、通俗易懂,保留着浓郁的乡土特色。

(3) 乡土旅游特色——地区产业

①白石水库旅游产业。大板镇作为北票市南部的旅游基地,具备白石水库天鹅湖的最佳观赏位点(见图7),自 2000 年来就有飞往西伯利亚的天鹅驻足于此,是东北亚候鸟迁徙路线中的重要栖息地,每逢春秋季节天鹅迁徙,都能吸引众多游人到大板镇观鸟,这无疑也是当地人一种独特的休闲方式。



图7 白石水库天鹅湖景区

②鸟化石保护产业。在镇域内的孤家子村有鸟化石保护区 1 处,面积 342.4  $\text{hm}^2$ ,金岭寺村、敖宝营村、下烧锅村动植物保护区 160  $\text{hm}^2$ 。北票境内本就分布着多个鸟化石自然保护区,可以说鸟化石是地域的特色名片,在孤家子村又发现了大型蜥蜴类龙脚化石,这类“站着”的恐龙化石更具有保护和挖掘的价值。

③农畜产业——农家乐/采摘园。大板镇以发展特色农业与畜牧业为主,因此兴建了农家乐和采摘园(见图8),黄土坎村还开设了休闲度假庄园,许多农家乐依托旅游项目、旅游文化节(天鹅湖文化旅游节)进行运营。果蔬采摘是吸引游客的一大特色项目,感受当地村民务农劳作的情感也是感受乡土意境获得乡土共情的方式。



图8 农家乐饭庄

## 四、乡土景观元素在乡村景观设计中的应用

### 1. 自然乡土景观元素的应用

#### (1) 村落格局与田园风貌的呼应

大板镇风景秀丽,镇域内构成了河流、山川、农田交相辉映的自然生态景观系统。在村庄景观建设的过程中,对乡土地貌的保留是对自然的一种尊重,在镇域内主要干道沿途布满了大面积的农田、果树、大棚,作为农业科技示范镇,更应从展现田园风光的角度出发,保持规划场地内的大地格局,进行局部调整,利用村庄起伏的地形因地制宜布置田间观光自行车道和服务驿站以及展现田间情趣的景观小品等,强调与现状地形的结合,并在尺度、质感、形态上与周围环境相互融合,保证人们更加直观地欣赏田野风光(见图9)。

#### (2) 选择乡土植物进行绿化布局

大板镇作为发展现代休闲农业的典型村镇,具有丰富的乡土植被资源,镇域内农耕型村落占地范围较大。在乡土营建时首先应考虑保留乡土植物的自然配置形式,重视田间农作物所赋予乡村的乡土野趣,呈现主要以绿色树木和金色作物融合的温馨生态景象。

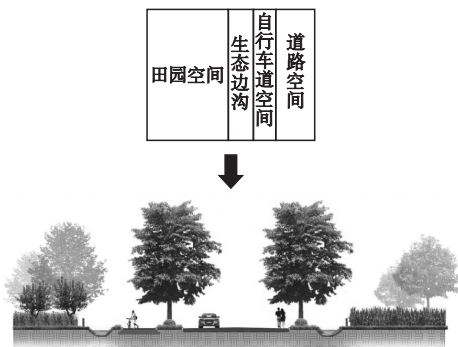


图9 镇域村庄田野段空间格局

在大板镇镇域主要道路尤其是通往乡村旅游景区和进出村庄的道路两旁均能保证一带一特色植物组团。在保留行道树单排杨树或柳树的基础上,采取垂直绿化的形式,搭配种植观赏性良好可以丰富植物景观层次的植物。另外,考虑植物的季节性变化与冬季气候寒冷的基本状况,选取养护成本较低的耐严寒的球灌木、花灌木,点缀以多年生的花卉增添乡土野趣,使得一年四季镇域内绿化系统串联成景观线,呈现绿色生态的视觉效果<sup>[9]</sup>(见图10)。



图10 乡土植物的应用

#### (3) “就地取材”使用乡土材料

大板镇乡土材料应用的具体手法包括:

一是延续原有材料的传统本性,利用原有砖材的肌理、质感、垒砌形式等维系原有的岁月感和历史感。如镇域内黄土坎村道路边缘原有的无人打理的“断壁残垣”,在景观设计时可以直接就地取材打造景观毛石矮墙,既节约资源又使得村庄内景观环境规整美观<sup>[10]</sup>。

二是对传统技术的运用。大板镇20世纪四五十年代的建造技术都源于村民自己的意愿和请来帮忙的工匠之手,乡民对石材也

是独有一份偏爱,如波台沟村村民利用天然石材经过“选料—超平放样—层层叠压—干砌”的过程砌筑了建筑墙体、庭院院墙等。对于大板镇这样欠缺发展的地区,旧手法的传承与新技术的结合是更符合实际的做法,在节省大量财力支出的同时,将村庄与众不同的一面予以保留,又与新技术结合混搭创新,串联起乡村的过去、现在与未来。

#### (4) 乡土物件唤醒生活记忆

现代农业、畜牧养殖是大板镇乡村的主要职能,镇区内特色农产品、畜牧产品加工更是村庄产业振兴的基础。镇域浓厚的农耕文化使得乡民在生产生活过程中造就了具有艺术价值的器具物件,如石碾、石磨、老旧的石凳、牲口槽等乡村生活的象征,这些都是乡村经过时间沉淀出的艺术作品。通过在镇域不同空间对旧物件进行陈列展示、抽象变异、转化整合、功能置换等形式的改造来重现人们脑海中的场景,唤醒心中的乡土情怀,以此烘托大板地区的田园气氛。

### 2. 人文乡土景观元素的应用

这一层面的乡土元素多以非物质形态呈现,设计时应从挖掘历史故事、追溯还原过往场景片段的角度考虑,尊重地方文化,传承乡土文化,展现人文川州(北票市古称“川州”)的地域特色。

#### (1) 大板皮影戏的参与体验

大板的驴皮影是当地独特的艺术遗产,皮影艺术会带给人精神上的愉悦,尤其深受儿童、老人的喜爱,当地的皮影戏现今多以家族继承的形式保留下来。这一独特的民间技艺形式以艺术的方式传达着村民的美好期盼,体现着村庄活跃的生命力,茶余饭后聚集在露天的空地一起看皮影戏,是当地老一辈人的传统,乡民聚集参与也让这项活动更具有乡土趣味性。“体验皮影戏”能建立到访者与民间艺术家的联系,吸引到访者与当地乡俗产生共鸣(见图11)。

#### (2) 乡土民族文化的凝练

历史上的大板曾是多民族聚居过的地方,历史演变进程中多民族间长期的融合,积



图11 皮影戏的互动形式体现

淀成大板浓厚的人文背景。乡土民族文化汇集了多民族在生活习俗、个人观念等方面的行为习惯,而乡土营建则是根据当代景观的要求,运用乡土形式、文化符号营造需要表达的设计主题。大板镇的此类乡土元素可以通过规划乡土民族特色主题的场所体现本地民族风情的元素(见图12、13)。



图12 民族元素“勒勒车”的体现



图13 民族元素“载歌载舞”的体现

#### (3) 与“天鹅”之间建立情感

来到大板的游客,以“观天鹅”为目的的占比较大,天鹅寓意吉祥,象征着旅游产业的蒸蒸日上与人们期盼美好生活的愿景。天鹅这一元素是“物”与“事”结合的一种情感升华。为营造“鸿鹄成双幸福来”的乡土氛围,在通往天鹅湖景区的沿路采用“天鹅”元素,在出入口处添加标识,将天鹅这一情感符号以简洁直白的方式应用于景观雕塑和起展示作



用的景观墙上,令前往景区的游客通过沿途景观氛围的渗透领略天鹅湖的美景(见图14)。



图14 天鹅元素的应用

## 五、结 语

“乡土”由于本身贴近大众生活,象征着生活的烟火气而备受学者们的关注。乡土景观的营建绝非限于表面的改造,而是应该从乡土景观元素的深入挖掘入手,将小城镇的自然特色、历史文脉、乡土情结融入景观作品,实现打破雷同、回归根本的设计思路。

## 参考文献:

[1] 李彩红. 郊野公园中的乡土景观营造研究[D]. 泰安:山东农业大学,2014.

[2] 俞孔坚,王志芳. 论乡土景观及其对现代景观设计的意义[J]. 华中建筑,2005(4):123-126.

[3] 李娴. 乡土景观元素在现代园林中的运用[D]. 南京:南京林业大学,2008.

[4] 刘卫东. 土地资源学[M]. 上海:百家出版社,1994.

[5] 徐建勤. 湘潭窑湾历史街区新建建筑场所记忆设计手法研究[D]. 北京:北京建筑大学,2015.

[6] 中共北票市委组织部. 中国共产党辽宁省北票市组织史资料:1925—1987[M]. 北京:中共党史出版社,1991.

[7] 辽宁省文物干部培训班. 辽宁北票县丰下遗址1972年春发掘简报[J]. 考古,1976(3):197-210.

[8] 徐国林. 北票市志[M]. 长春:国际商务出版社,2003.

[9] 沈正虹. 乡村景观营造中乡土植物的应用与配置模式[J]. 现代园艺,2016(8):118-119.

[10] 孙兴旺,王浩,李娴. 乡土与园林:乡土景观元素在园林中的运用[J]. 中国园林,2008(8):37-40.

# Study on the Application of Local Landscape Elements in the Promotion of Small Town Landscape: Taking Daban Town, Beipiao City as an Example

MA Xuemei, YIN Na

(School of Architecture and Urban Planning, Shenyang Jianzhu University, Shenyang 110168, China)

**Abstract:** As the development of small towns in recent years has revealed problems such as convergence and cultural neglect, the local characteristics of the local soil have gradually disappeared. “Returning to the local soil” is used to reduce economic costs, inherit local culture, and retain the future construction of small towns. The homesickness of the locals has been taken seriously by more people. This paper divides the rural landscape elements into entities, events, and emotions. Taking the rural landscape design of Daban Town in Beipiao City as the research object, it integrates and analyzes the local rural resources and respectively discusses the specific application of the rural landscape elements, in order to provide reference for the rural landscape design of small towns in the same type.

**Key words:** rural landscape elements; small town landscape; landscape design; Daban Town

(责任编辑:高 旭 英文审校:林 昊)