

浅析禅学思想在东北地区寺庙园林中的表达

张健,孙悦

(沈阳建筑大学建筑与规划学院,辽宁 沈阳 110168)

摘要:禅学作为中国传统文化的重要组成,对人们的生活观念与生活方式产生了深远影响。寺庙园林作为禅学思想在园林景观中的载体,是精神文化与自然景观相结合的产物。以辽宁中部地区的几座寺庙园林为例,通过对园林景观空间营造方法与表达形式的调研与分析,探析了禅学思想与文化内涵在东北地区寺庙园林中的体现及影响。

关键词:寺庙园林;禅学思想;园林景观;文化内涵

中图分类号:TU-098.4 **文献标志码:**A

如今高速发展的现代社会中,紧张忙碌的生活让人们越来越渴望回归自然,而寺庙园林以其独特的景观环境和文化内涵愈来愈受到人们的追捧^[1]。充满禅意的园林美景,可以让人们体验到自然之美与文化之韵,在人与自然的和谐共处中,得到思想与情感的升华,这就是禅意园林能够带给人们的景观体验,也是它所具有的文化价值与存在意义^[2]。

一、禅宗的兴起及禅学思想的内涵

经过与中国传统的儒家、道家思想长期的融合碰撞,中国的佛教实现了自身的创新与发展,形成了本土佛教文化——禅宗。

“禅”源自梵文的“禅那”,它的意思是“思维修”或“静虑”,属于菩萨行六度中的一度,指的是一种修行的方法。“心”和“性”是禅宗思想的两个基本概念,禅宗主张“识心见性”“见性成佛”,意思就是每个人都具有善良纯洁的内心,可以通过对心性的修持达到人性的升华,我心即是佛心,向内求索,方为大乘。“禅”之所以难于解读就是因为其中

包含了太多历史积淀与传统文化,禅宗主张“不立文字,直指人心”,靠自己的觉悟去升华本心,正因如此,每个人所理解的禅宗都不尽相同。禅宗不同于其他的佛教宗派,它传承发展了我国博大精深的传统文化,是禅佛完全中国化的产物。

二、禅宗思想影响下的寺庙园林文化内涵

1. “梵我合一”的生态价值

禅学思想中“梵我合一”是指人与自然的达到一种和谐美满的状态,与我国古代“天人合一”的思想不谋而合,这种思想在园林中的表现就是物我交融的游览体验^[3]。中国园林从“情景交融”的自然审美层面提升至“物我同一”“虚静空灵”的哲学审美层面,是古代文人雅士学习与传承禅宗思想的结果。在漫长的历史发展进程中,禅宗美学既是一种思想根基,也是一种审美观念,完全融入了中华民族的造园文化并沿用至今。这种情景交融、物我合一、自然空寂的艺术境界在

中外造园史上是独树一帜的存在。

2. “须弥芥子”的审美观念

“须弥芥子”是佛家典故,指的是世间万物没有大小的区别,大中有小,小中有大,大小自在内心。这种观念在园林中就表现为小中见大的空间感受,相较于恢弘大气的皇家园林,寺庙园林因魏晋时期的“舍宅为寺”而兴起于私人宅园,面积大都较小,但在有限的空间内,园林中一草一木、一砖一石的处理都精致细腻,化繁为简,最大化地提升了审美体验。寺庙园林的景观构成要素一般极为简单,多为植物与建筑构成的院落组合,间或设置部分宗教景观小品。这样的组成虽然简单,但从禅宗思想的视角来看,只有简到极点才能给人以极大的思想认识空间,进行最大限度的意识体验,从而感受到“一花一世界、一树一菩提”的思想觉悟^[4]。寺庙园林内每一棵树、每一块石的摆放都有它的考究之处,为简单的空间塑造出多层次的游览体验和观赏感受,在自然而然之间将内心的情感融于环境,明心见性,于有限的园林空间内体会到无限的禅学哲理,实现思想的升华。

3. “道法自然”的造园观念

“道法自然”是指在园林景观的塑造中,应该尽量减少人工痕迹,模仿自然、贴近自然、最后融于自然,达到虽由人作、宛如天开的境界。在禅学思想的影响下,这种造园理念得到深化,寺庙园林景观不仅贴近自然,更是禅意十足,将中国园林的精髓发挥到了极致。

寺庙园林植物景观品种的选择与搭配上,通常选择适应性强的本土物种,如盛京地区的寺庙园林就将常绿松柏类植物作为庭院植物景观首选。松柏高大硬朗的形态不仅适应东北寒地气候特点,搭配北方传统建筑色彩艳丽的彩绘也恰到好处。寺庙园林是宗教建筑的延伸,佛教文化是禅意园林的主题,其中的花草树木被赋予了禅学思想的精神内涵,寓情于景,在美好的园林中触发人们对禅宗的感悟与体验。

建筑与自然的有机融合,也是寺庙园林

追求的自然美感,从而达到情景交融、物我合一的精神境界。坐落于沈阳棋盘山的向阳寺位于山林深处,寺庙庭院与建筑随山地地形自然起伏,错落有致。沿着幽长的山路进入寺庙后,景色豁然开朗。由于主殿建筑位于山巅,所以在寺庙中就能观望到四周山景且视线不受阻碍。明柱素洁的寺庙建筑与郁郁葱葱的山林相互掩映,人工与自然仿若一体。浑然天成的景观效果,令人有一种寺在山中、山入寺里、山寺融为一体之感,赋予人们更深层次的游览和感官体验,以此唤起内心深处的平静与祥和。

三、东北地区寺庙园林发展历程概述

佛教在东汉末年传入辽宁地区,如辽阳广佑寺(见图1)据传就始建于东汉。魏晋南北朝时期,佛教在辽东地区渐渐传播开来,如义县万佛堂石窟(见图2)就始建于这一时期。隋唐时期,辽宁中部地区开始广建寺庙。辽金时期进入佛教全盛时期,沈阳慈恩寺、长安寺、万寿寺,鞍山千山五大禅林等都始建于这个时期,许多佛塔至今还被完好地保留下来。东北地区满汉杂居,佛教信众十分庞大,



图1 辽阳市广佑寺



图2 义县万佛堂石窟

佛教的传播有良好的社会条件,寺庙建设兴盛,寺庙园林也随之丰富起来^[5]。

东北地区气候寒冷,位置偏远,与当时经济文化水平都相对较高的中原地区相比,东北地区还是所谓的蛮荒之地,多个民族在此聚居生息,文化交融。正是这种人文地理环境使东北地区具有开放包容的特点,也使得佛教在东北地区得到了良好的传播与发展。除官僚权贵捐地捐钱兴建佛寺外,东北地区民间也积极支持佛教的传播,平民百姓在寺庙修葺时捐香火钱,这种习俗也沿袭至今。东北地区寺庙园林既是承载禅宗精神的景观文化园林,同时也作为城乡公共社会活动的场所为百姓所使用,因此对人们的思想和生活都产生了深远的影响。

四、禅宗思想在寺庙园林景观环境中的表达

寺庙园林是禅宗思想最为直接的物质体现,禅宗园林通过对佛教思想的外在演绎,创造出寻求心性升华的造园手法。寺庙园林通过园林中的物质序列将禅宗精神传达给游览者,营造出区别于恢弘大气的皇家园林和秀美别致的私家园林的造园风格,独树一帜地存在于中国古典园林的体系之中。

1. 寺庙选址

魏晋南北朝时期市井寺庙建设兴盛,寺庙多修建于城市之中。禅宗思想侧重通过自身的修习来感受宇宙自然变化的哲理,强调人与自然的不可分割的关系,因此到了隋唐时期,寺庙选址于山林的情况开始增多,渐渐形成了“天下名山僧占多”的局面,从此寺庙园林与风景名胜结下了不解之缘。

受到中国传统风水学思想的影响,自然环境优美的山林往往被认定为集天地万物之灵气的风水佳地。佛教艺术常常通过对自然的描述与领悟来传达禅宗思想的精髓,主张通过对自然万物的观察来顿悟佛理。僧侣将寺庙建在自然条件得天独厚的名山之上,不仅依托其优美的自然环境和山势地形,也体现出禅宗远离尘世、清净无为的精神内涵,在

山林中感受自然、修养身心、升华本性,从而达到“天人合一”的境界^[6]。

东北地区平原面积广阔,山体较少,但在名山之中都会建有远近闻名、历史悠久的寺庙。例如:辽阳清风寺位于风景秀丽的首山脚下,享有“山海关外第一寺”的美誉;向阳寺位于沈阳东部第一高山棋盘山山麓;铁岭慈清寺位于蜿蜒秀丽的龙首山上。这些寺庙凭借其悠久的历史 and 优美的风景,成为文人雅士、王公贵族的休闲观赏和学习修行之地。错落有致的建筑与参天古树共同营造出清幽的寺庙景观环境,成为远离世俗纷扰的佛家清净地,山风徐来,松涛阵阵,烘托出寺庙的清净氛围与幽幽禅意。

2. 建筑布局

白马寺是历史上出现的第一座寺庙,当时寺庙是以塔为中心的封闭式建筑,随着禅宗思想的发展与传播,形成了“伽蓝七堂”制度,并逐渐完善成为我国汉传佛教寺庙主要的建筑布局方式^[7]。“伽蓝七堂”制度是一种中轴对称的平面布局方式,主要建筑位于寺院中间,依次为次要建筑、附属建筑,次要建筑常以对称的方式位于中轴线两侧,宗教活动场所和生活区分别位于寺庙两端,禅宗讲究在日常生活中“无处不禅机”,所以僧人采用了学住一体的禅修模式,可以更好地安顿身心,秉持心性。这种布局方式自南宋时期出现,在明清时期得到进一步的完善并沿用至今。

沈阳的朝阳寺采用的就是中轴对称的“伽蓝七堂”建筑布局方式(见图3),由山门进入,天王殿、大雄宝殿和三圣殿位于中轴线上,天王殿两侧配以钟楼与鼓楼,主殿两侧的配殿均采用样式相同、东西对称的方式布局。大雄宝殿为歇山顶,采用砖石与木架结构相结合的建构方式^[8]。虽然这种院落式的布局简单化,但部分寺庙会通过建筑和院落组合成不同的空间布局,如建立高差增加层次感,增添植物分隔空间等,在有限的空间范围内给人以最大化的空间感受和观赏体验。

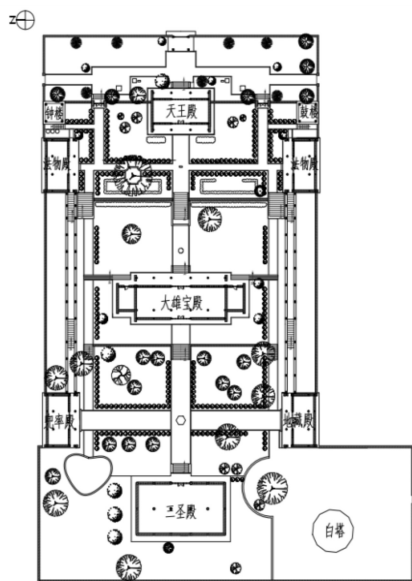


图3 朝阳寺平面图

禅宗思想不仅影响了建筑的布局方式,单体建筑也蕴含着禅意。如寺庙的山门一般都会开3个门洞(见图4),即“空门”“无相门”“无作门”,象征着“三解脱”,意在告诫人们跨过这扇门就要放下人世间的功名、利禄和情欲等非分之想,摆脱俗世中的一切纷扰,一心向佛,普度众生。佛塔已经不再作为寺庙的中心,反而成为以观赏为主的一种佛教建筑形式,与人们更加亲近,少了一些宗教意味,多了一些生活情趣。



图4 朝阳寺的山门

3. 园林布局

寺庙的园林布局方式是根据园林景观与寺庙建筑的空间关系划分的,常见的布局方式有院落式、天井式、散点式和廊院式。东北地区常用的布局方式为院落式,这种布局以二进式院落和三进式院落形式为主(见图5、图6)。院落式的布局方式可以将寺庙围合

出不同的层次空间,各个空间既有区别又相互联系,有助于园林空间与宗教空间形成良好的过渡与融合。

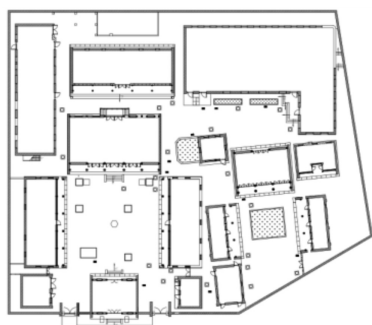


图5 沈阳般若寺二进式院落布局

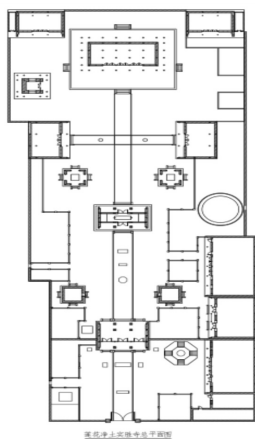


图6 沈阳实胜寺三进式院落布局

院落景观是宗教活动空间的引导,渲染宗教氛围,提升寺庙景观环境质量与观赏价值,丰富人们的空间体验。同时,寺庙宗教空间也赋予了园林景观空间以历史文化的内涵,体现了自然环境与人文景观的结合。寺庙前院开阔的空间供人们进行礼佛祭祀活动,寺庙历史悠久的法器或宗教小品通常都会摆放于此。后院景观则以植物为主,种类丰富,树木选择形态优美或枝繁叶茂的粗壮古树作为主景,搭配古色古香的禅房,幽深安静,漫步其中,可令人感受到禅林静谧之意。

4. 植物营造

在寺庙园林的植物景观营造中,古树既是寺庙独特的植物景观,也是烘托禅意的重要方式,作为园林的主要造景要素,起着不可替代的作用。东北地区四季分明的气候环境使寺院园林景观在各个季节景色迥异,在庭

园植物品种选择上以松柏类常绿植物为主,这类植物因其生长期长、抗性强等特点而能较多地留存下来,并成为寺庙园林的特征景观之一。这些留存下来的古树以其悠久的历史及优美高大的形体寄托了人们的信仰与期冀,被赋予了神圣的或神奇的含义与情感。

古树在寺庙园林中阐述的禅学意蕴通常有两种:一种是“一心向佛”,另一种是“顿悟成佛”。例如,辽阳清风寺所呈现出的历史沧桑感和清幽的环境氛围,就得益于其植物景观。清风寺内留存有多株珍贵的古树,清风八宝之一的“斜松向佛”,是一株位于三圣殿前的百年老松(见图7),松树枝干斜倚佛殿,仿佛欲为大殿内的菩萨遮风避雨,一心向佛。“悟槐三老”是3株树龄超过500多年的老槐树(见图8),树心已空,似是悟得四大皆空佛法的老僧。清风寺殿宇巍峨,古木森森,寺内的老松与古槐,使这座寺庙因树而古,古树因寺而神,营造出肃穆幽静而禅意盎

然的寺院景观氛围。寺庙园林中古意盎然的老树,历尽人世沧桑,为古老寺院增添了深厚的历史与文化底蕴。这些古树还象征着生生不息的历史与文化遗产,与寺庙建筑共同构成了历史文化与景观环境的和谐统一。

古树枯干虬枝的历史沧桑感不仅可以衬托出寺庙历史的悠久,也优化了寺院景观的整体环境与情感体验,建筑与植物互为衬托,相得益彰。由此可见,寺庙的植物景观要素不仅可以用于体现佛教文化和禅学意境,也是最具有美学价值的园林景观的表现方式之一。

5. 装饰艺术

建筑彩画艺术在明清时期开始盛行,寺庙建筑的彩画装饰通常采用高饱和度的颜色,色调浓郁强烈(见图9),部分寺庙还会将墙壁刷成黄色,这种高饱和度的色彩搭配可以渲染出浓厚的宗教氛围^[9]。其中,藏传佛教的彩绘风格最为突出,建筑主体通常涂成红色,梁柱则配以金蓝相间的传统彩绘,色彩明亮而极富感染力,具有鲜明的少数民族特点。严谨的建筑布局和明亮的装饰色彩,使人们踏入寺庙犹如来到人间圣境,唤醒人们强烈的宗教情感,感受到浓郁的佛教文化氛围。



图7 “斜松向佛”



图8 “悟槐三老”



图9 寺庙建筑中的彩绘与木雕艺术的结合

辽东地区的寺庙建筑通常为砖木结构,装饰色彩自宋代以后常以红色为主,如沈阳慈恩寺(见图10),寺院建筑与景观环境的主色调就是明亮的红色和黄色。寺庙主建筑的装饰色彩与两旁建筑相比最为绚丽,建筑上的彩绘装饰与院内的绿色植物互为衬托,使得寺庙景观氛围庄严而华丽^[10]。传统的木质门窗上刻有精美的雕饰,内容多以有吉

祥寓意的花草鸟兽为主,表达了人们对于美好生活的向往。这些雕饰具有浓郁的东北民俗韵味,体现出佛教禅宗思想与东北地域文化的交流与融合。



图10 慈恩寺内景

五、结 语

寺庙园林作为中国古典园林中重要的类型与组成部分,具有重要的社会价值与文化价值。园林中蕴含的禅学思想与文化内涵,与中国传统文化、造园艺术有机结合,形成了意蕴深远的禅意园林。作为中国传统文化的重要组成,禅学思想与文化至今仍然影响着人们的思想与生活,特别是在风景园林学科的理论与实践应用方面,禅宗美学思想仍然具有相当重要的理论与指导意义。学习和了

解禅学文化,有助于对中国传统园林文化的认识与理解,并能够将禅宗美学思想和理论应用于现代园林景观设计之中,实现对中国传统园林文化的传承与发扬。

参考文献:

- [1] 姜虹,刘婷. 园林禅境塑造手法[J]. 山西建筑,2013(3):206-207.
- [2] 王彻. 禅宗思想对现代园林设计的启示作用研究[D]. 哈尔滨:东北农业大学,2014.
- [3] 张健,李萌,汤妍. 清代盛京的寺庙园林与地域文化探析[J]. 沈阳建筑大学学报(社会科学版),2016(1):13-18.
- [4] 赵晓峰. 禅与清代皇家园林:兼论中国古典艺术的禅学渊源[D]. 天津:天津大学,2003.
- [5] 刘扬. 近代辽宁地域社会视野下的寺庙文化研究[D]. 长春:吉林大学,2011.
- [6] 乔永强. 中国园林与禅学思想[J]. 北京林业大学学报(社会科学版),2008(1):21-25.
- [7] 张健,李萌,李竞翔. 康乾时期盛京的城市与园林建设[J]. 中国园林,2017(6):119-123.
- [8] 张健,孙语鸿. 清代辽沈地区文庙的景观环境[J]. 建筑与文化,2016(10):177-179.
- [9] 白洁. 禅宗美学在我国汉传佛教寺庙园林中的表达[D]. 哈尔滨:东北林业大学,2017.
- [10] 尹安石,徐倩. 中国山水园林景观中的禅宗思想及其文化内涵[J]. 艺术百家,2008(6):117-120.

The Analysis of Temple Gardens in Northeast China under the Influence of Zen Thoughts Expression

ZHANG Jian, SUN Yue

(School of Architecture and Urban Planning, Shenyang Jianzhu University, Shenyang 110168, China)

Abstract: As a traditional Chinese culture, Zen has exerted a profound influence on concept and way of people's lives. As the carrier of Zen thoughts in garden landscape, temple garden is the combination between spiritual culture and natural landscape. Taken several temple gardens in central Liaoning province as examples, this paper discusses the embodiment and influence of Zen thoughts and cultural connotations in temple gardens in northeast China through investigation and analysis of the space construction methods and expression forms of garden landscape.

Key words: temple garden; Zen thoughts; garden landscape; cultural connotation

(责任编辑:高旭 英文审校:林昊)