

# 计划经济时期沈阳当代建筑的发展脉络与特点

刘思铎,陈海东

(沈阳建筑大学建筑研究所,辽宁 沈阳 110168)

**摘要:**计划经济是我国建国初期面对百废待兴的城市建设与经济发展而采用的发展模式,沈阳是当时我国重点扶持建设的重工业基地,以计划经济时期沈阳的建筑项目为研究对象,梳理该特定时期沈阳的建筑发展概况,总结该时期沈阳的建筑特点以及建筑设计多元化的创作手法,探究沈阳当代城市建设与建筑发展的基础。

**关键词:**沈阳;地域文化;当代建筑;经济体制

**中图分类号:**TU-098.1      **文献标志码:**A

我国在现代化城市建设过程中经历了计划经济和市场经济两个阶段,在不同的经济建设阶段,城市建设特别是重要的建筑在设计过程中体现了不同的地域文化传承理念,采用了不同的设计手法、建筑材料和结构类型。沈阳作为满族文化的发源地、清朝的“陪都重镇”,近代又成为奉系军阀统治东北的政治、经济中心,同时受到以日本为主体的外来势力的影响,经历了从1949年建国初期的百废待兴到21世纪的快速城市化建设,城市面貌已发生了巨大变化。其中,计划经济(1949—1992年)时期,正是沈阳从近代殖民地城市向现代化重工业城市转型的重要建设阶段<sup>[1]</sup>,奠定了沈阳当代建筑发展的基础。沈阳当代建筑在传承地域文脉的过程中具有时代的代表性和典型性。

## 一、计划经济时期沈阳建筑的发展

计划经济是根据国家计划调节经济活动的经济运行体制,是我国建国初期物资匮乏、

经济亟待复苏的国情下所采用的管理模式,利于集中有限的资金与国力优先发展军工和重化工业。在这种经济体制下,建筑业的发展也随之呈现相应的倾斜。沈阳作为国家的重工业发展基地,建国初期即成为国家关注与重点建设的城市,建筑行业内的专家和技术人员被调配到沈阳承担建设工作,这一阶段不仅奠定了沈阳东北老工业基地的城市性质,也对沈阳的城市风貌、建筑风格、地域特色挖掘进行了创新和尝试。

### 1. 当代城市建设恢复期(1949—1952年)

1949—1952年国民经济恢复时期,沈阳城市建设的中心任务是“恢复与发展生产,加强城市建设和管理”<sup>[2]</sup>。此时的建筑业主要处于“摸底”阶段。建设项目主要为国防设施建设、恢复生产急需改建和扩建的部分工业建筑,这一时期,为了恢复生产、保证城市正常运转,沈阳新建了一批机关、学校、医院等公共建筑和基础设施,代表性建筑有中苏友谊宫、鲁迅美术学院教学楼、沈阳工人疗

养院、机场、东北总工会办公楼、抗美援朝烈士陵园等。

1952年,由设计师汤春馥主持设计的中苏友谊宫(见图1),为中西合璧式建筑,两

层,平面长方形,建筑南侧入口中部高、两侧低,中轴对称,中部女儿墙上为绿琉璃瓦的檐头,主入口前加三开间绿琉璃瓦大屋顶。



(a)中苏友谊宫历史照片



(b)中苏友谊宫现状

图1 中苏友谊宫

2. 当代城市建设发展期(1953—1965年)

1953—1965年是我国第一个、第二个五年计划时期,我国在完成国民经济恢复任务后进入了大规模经济建设时期,沈阳作为国家重工业基地,是经济建设的重点,建筑业进入发展阶段。此时,沈阳当代建筑的发展特点是以工业建筑为主、公共文教建筑为辅,这一阶段建设了东北制药厂、沈阳第一机床厂、沈阳低压开关厂等奠定沈阳东北工业基础的重要厂区,公共文教建筑中典型的有中国科学院金属研究所办公楼、沈阳市工人文化宫,以十年国庆工程为代表的各类公共建筑也应运而生,许多大型建筑物拔地而起,先后修建了友谊宾馆、辽宁大厦、辽宁工业展览馆等公共建筑。

辽宁工业展览馆(见图2),1959年由辽

宁省建筑设计院设计,并于1963年投入使用。建筑平面呈“山”字形,展馆内设有不同类型展厅38个。辽宁工业展览馆吸收了传统的建筑艺术和表现手法,是中国传统建筑文化在展览馆这类大空间、大跨度建筑类型的创新尝试,形成了融中国传统建筑形式与现代化功能于一体的民族风格新建筑。这类建筑并非仅仅局限于中国传统建筑符号在现代建筑中的标识作用,而是力图探索现代建筑与传统文化在形式与内涵上相互融合的设计手法和途径。建筑总体为严谨的对称布局,琉璃瓦坡屋顶,黄白相间的外立面色彩,建筑南向主入口以6根2层通高的立柱形成五开间的柱廊,入口两侧是装饰以齿轮和麦穗的塔楼,象征着工农业并举。



图2 辽宁工业展览馆立面图

### 3. 当代城市建设停滞期(1966—1976年)

1966—1976年是当代城市建设的停滞期。建设工程只限于三线工厂、军工企业。在这十年里,沈阳修建了中华剧场、辽宁体育馆等重要的公共建筑。

中华剧场(见图3)1971年建成,建筑面积 $3\,460\text{ m}^2$ ,设 $2\,074$ 座,演出大型歌舞剧样板戏。中华剧场是在近代建筑蔡少武私人剧场上进行的建设项目,计划建设能够同时上演8个样板戏的新剧场,可见用地的紧张。而中华剧场设计的巧妙之处就在于解决了看台设计与场地之间的关系,建筑师将看台叠落到地面,两部分散座看台叠落下来,一排10个座位,叠落的地面座椅后面封闭,同安

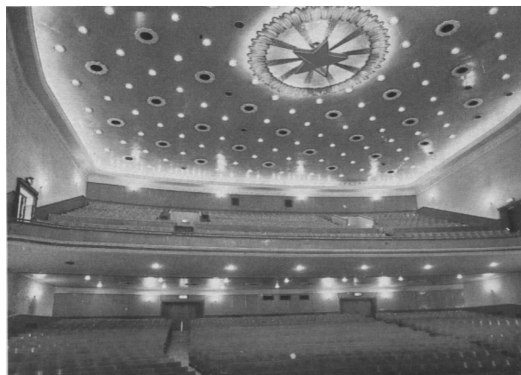


图3 中华剧场观众厅



(a)中兴商业大厦“斗”的造型



(b)扩建后的中兴商业大厦

图4 中兴商业大厦

全出口自然形成两道门,观众厅富有创意和变化,体现了建筑师所具有的职业素养。

### 4. 当代城市建设繁荣期(1977—1992年)

1977—1992年是沈阳新的建设发展时期,党的工作重点转移到社会主义经济建设上来,城市建设终于迎来了蓬勃发展的时期。该时期的建筑特点是:修建数量多、风格多样、重视建筑的立意与形象,呈现出国际化发展趋势。沈阳夏宫、火炬大厦和中兴商业大厦就是这一时期修建的。

这一时期商业建筑的代表中兴商业大厦(见图4),是沈阳近代形成的重要商业街——太原街上最重要的、规模最大的一所商厦。1988年建成。其粗犷的形体造型具有强烈的雕塑感,追求形体的标志性。灵感来源于我国古代度量器具“斗”的造型,以传统的“斗”为其原形,一仰一扣的布置,隐喻商品交换的商业本质,构思巧妙。同时,建筑注重对北方特有的气候条件、环境条件和历史文脉的表达。建筑形体富有体量感,有气势,类似于北方人的性格特征。深沉的建筑色彩也给沈阳漫长而苍白的冬季增添了颜色。1998年,中兴商业大厦进行了扩建工程,将“斗”的造型进行分割、变异、夸张,转换成“商业航母”,使新老建筑成为一体<sup>[3]</sup>。

## 二、计划经济时期沈阳的建筑创作途径与特点

### 1. 在“模仿”中“创新”

建国初期,我国国防压力和经济压力很

大,迫切需要发展工业特别是重工业,因此,我国同苏联合作,学习苏联的发展模式,在建筑上则出现两种倾向:一种是模仿苏联的建筑模式,“移植”到沈阳,这一类型多体现在工业区配套的集合住宅中;另一种是“社会



主义内容、民族形式”风格的建筑,这一类型多为办公和聚集功能的公共建筑。在移植和模仿过程中,亦有建筑师学习和创新的体现。

沈阳修建了在国内乃至国际都比较有代表性的工人住宅——铁西工人村住宅区(见图5)。铁西工人村始建于1952年,是我国最早集中建设的高标准工人生活集聚区,是国家社会主义工业体系初期建设的成果之一<sup>[4]</sup>。它不同于中国传统以“家—户—院”作为独立社会单元所形成的院落模式,它体现了苏联所倡导的“城市公社”的概念,打造了“街坊围合式”的空间格局与协调统一的建筑风格,同时还有建筑密度小、间距大、过分强调庭院的围合等特点<sup>[5]</sup>。从建筑形式上来看,工人村的建筑立面设计同样采用了当时的苏式样式:普遍为3层,砖混结构,砖墙承重。清水红砖的建筑立面上均匀地开窗,仅有局部突出的阳台和楼梯间错开高度开设的窗洞来打破严谨而规律的立面构图。大面积的红砖墙面中点缀着窗洞中的灰白色素混凝土和预制的白色栏板及窗格,不仅丰富了色彩,而且增加了细部的刻画(见图6)。住宅建筑按单元式布局,每单元的入口均位于楼梯间的底层,因此,入口门洞以及顶层对应的屋顶成为整个立面最着重表现的地方。屋顶三角形的山尖、老虎窗、烟囱以及入口的发券拱形门洞等细节突出了建筑的纵轴线,这种建筑立面的处理方式成为那个年代住宅建筑具有时代性和功能性的标准样式<sup>[6]</sup>。



图5 铁西工人村鸟瞰图

办公建筑如辽宁省卫生厅办公楼(见图7),该建筑为矩形平面,采用在多层建筑上加歇山顶的做法,立面构图为垂直三段式:一



图6 铁西工人村住宅立面

层为基座层,水刷石墙面,二层三层为中间段,红色砖墙砌筑与基座层形成对比,屋面为歇山大屋顶。建筑入口采用重檐庑殿顶,大台阶直通2层,门廊入口采用拱券式。它是中国民族式风格的典型建筑,也是古典复兴处理手法的代表<sup>[7]</sup>。



图7 辽宁省卫生厅办公楼

鲁迅美术学院教学楼是修建于1951年的高等学校的教育建筑,教学楼主立面朝南,两层。建筑平面呈“山”字形(见图8),立面为面砖罩面,两坡屋顶。为突出主入口,主入口墙面高起超过坡屋顶。立面采用竖线条形成立面划分,檐下和勒脚有许多细节设计,灰面砖配灰瓦,建筑色彩淡雅庄重(见图9)。鲁迅美术学院前身是1938年创建于延安的鲁迅艺术学院,由毛泽东、周恩来等老一代国家领导人亲自倡导创建,1945年迁校至东北,1958年发展为鲁迅美术学院<sup>[8]</sup>。鲁迅美术学院主楼是20世纪50年代的优秀建筑,以表达民族自豪感为主要特征,传统的建筑形式再次得到升华,是沈阳艺术教育发展史中的代表性建筑。

20世纪50年代,随着苏联的“社会主义内容、民族形式”设计思想的引进,“社会主

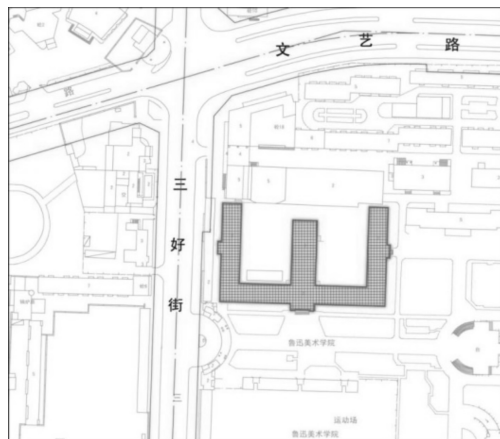


图8 鲁迅美术学院平面图

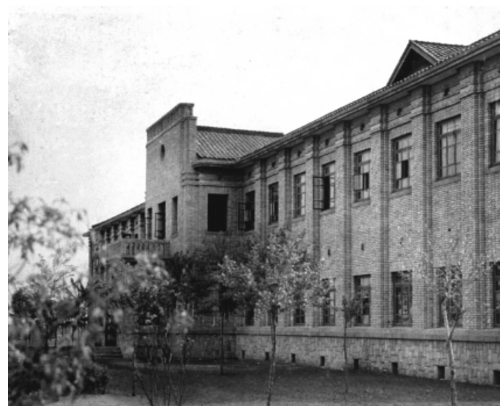


图9 鲁迅美术学院侧视图

义现实主义的创作方法”就同“社会主义内容、民族形式”相会在古典主义的大道上,成为当时中国建筑的显著特征。这一时期建设的建筑项目有明显的“拿来主义”的印记,这同我国百废待兴的国情有着直接关系,在居住建筑、教育建筑中模仿和学习苏联的倾向最为突出<sup>[9]</sup>。

## 2. 在“困境”中“创新”

计划经济时期,建设项目在建造过程中多面临工期紧张、资金不足、技术力量不够、施工人员紧缺等各种困难,但正是在面临这些困难时,建筑师应用创造性的手段实现了“经济、适用、美观”的优秀建筑。

辽宁省体育馆(见图10)1975年末建成,建筑面积为20 000 m<sup>2</sup>,总容纳12 000名观众。其中,体育馆屋顶有6 000多m<sup>2</sup>的吊顶,本应该适用上海的薄钢板网,但当时上海和辽宁省有协议,每年只供应800 m<sup>2</sup>,面对

这巨大的材料缺口和工期渐进的任务要求,建筑师创造性地利用沈阳五三工厂边角废料透空钢板焊接后代替成品钢板网,利用废料的三角形吊顶既满足了刚度要求,又实现了艺术效果。



图10 辽宁省体育馆

由于建设项目多,专业人员不足,所以很多建设项目无法遵循“方案设计—施工图设计—施工”的常规程序,往往是边设计边施工。辽宁省体育馆比赛厅紧靠主体外侧设有6 m深的天井,在天井外侧的4个空调机房和底层各出入口组成的高6 m的环形建筑构成了比赛馆的基座,这个创造性的处理手法,其实就是在设计与施工过程中,若将通风机放设在内环,下受旧基础(辽宁省体育馆是在旧有基础上进行的扩建工程)的限制难于处理隔振问题,上面看台框架已经设计完成,施工单位已经进场,无法做较大调整的情况下,建筑师将风机房移到直径91 m的比赛厅以外,并与比赛厅主体隔以6 m深的天井,建筑师们就是在边施工、边备料、边设计的过程中创造出了建筑作品。

## 3. 在“环境”中“创新”

沈阳地处我国严寒地区气候带,作为“清文化”的发源地、近代奉系军阀的政治中心,地域特征鲜明。建筑师们在设计过程中会考虑气候的限制、地形的影响、历史建筑的协调等环境因素。

1958年,适逢建国十周年之际,全国各大城市在北京十大建筑的影响下分别开始着手筹备并效仿,以适应人民日益高涨的文娱生活的需要。在此大背景下,沈阳市政府于1959年开始倡导筹建大型公共建筑——沈

阳市人民大会堂(见图11、图12)。该建筑选址位于沈阳市中心广场的中轴线上,场地左右两侧除现有的一栋高层建筑外,在规划中也均是高层建筑,而沈阳市人民大会堂虽然建筑面积有 $59\,000\text{ m}^2$ ,但由于层数低,在中心广场中明显气势不足,同时由于功能需要,大会堂又设有变电、设备、库房等众多的辅助用房,因此在设计过程中,建筑师巧妙地将建筑整体抬高 $1.5\text{ m}$ ,作为大会堂的台基,在台基前端两侧做了较宽阔的台阶,可自大道拾级而上通过绿化广场进入大会堂。这样不仅通过地台增加了主体建筑的气势,而且将琐碎的辅助用房藏于地台之中,前面设计绿化广场,后面结合地台和城市公园设计露天剧场,露天剧场设置于公园内,与人工湖相对,舞台两侧到建筑物东西两翼设有廊亭,与公园分隔,并使建筑物形成两个内部庭院,作为室外休息活动场所。大会堂平面布局采用对称的山字形,整体气势恢宏而又与环境浑然一体。建筑物坐北朝南,主入口设于南面,前有绿化广场隔离,使大会堂位于安静的场所,并与检阅台相连,面临游行大道(东西干

道),与 $300\text{ m}\times 200\text{ m}$ 的集会广场相对。大会堂的观众厅、舞台、后台即设于山字型中部,北部连以露天剧场,东西两翼则分设科技活动部分、电影馆、青少年宫和青少年会堂。平面布置灵活,既能分段分别使用,又能联通使用。遗憾的是,沈阳市人民大会堂于1961年由于政策影响被迫停建<sup>[10]</sup>。

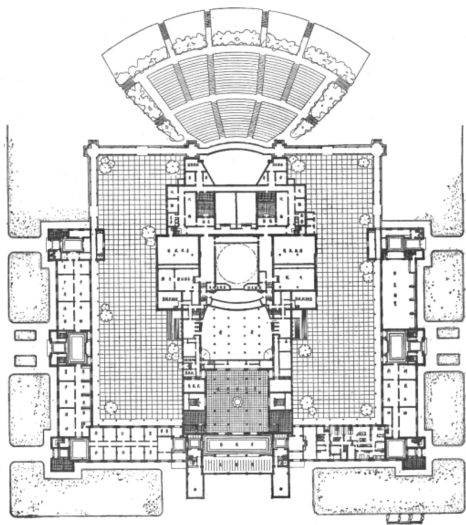


图11 沈阳市人民大会堂一层平面图

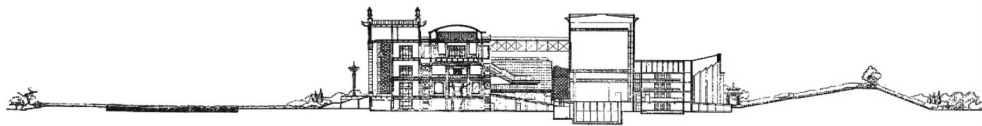


图12 沈阳市人民大会堂剖面图

辽宁省体育馆设观众入口门厅、大厅及休息厅,所有的观众均从室外的东、北、西三面大楼梯直接上至二楼平台,进到各面的门厅和大厅。比赛大厅的观众坐席分为东、西、南、北四区,因此门厅、大厅也按东西南北分别设置。建筑主体并没有采用当时北京、上海等大型体育馆常采用的圆形,而是利用原有24个柱子的基础,巧妙地采用了二十四边形。二十四边形的主体建筑坐落在宽大的圆形基座平台上,体型完整,色调明快,朴实大方。体育馆充分结合北方地域气候特点,立面以实墙面为主,纵向上部米粉色面砖同下部蓝色大玻璃窗形成虚实关系的对比,横向通过24根贴紫金砂面砖的深色大柱进行分

割,建筑顶部为白色厚挑檐,檐高 $26\text{ m}$ ,挑出 $4.5\text{ m}$ ,与下部白色平台栏板上下呼应,组成一体<sup>[10]</sup>。

### 三、结 语

通过梳理计划经济时期沈阳的建筑发展脉络,可以看到建筑是时代背景的产物,不同的政治、经济、文化的影响都直接反映到建筑设计中,但无论在怎样的背景条件下,都可以透过建筑本身看到建筑师们为解决设计难题、传承地方文脉、创作“经济、适用、美观”并适应时代发展的建筑作品所做出的努力和尝试。1993年,我国转入市场经济模式,沈阳的当代建筑中陆续出现了更多可以被称为



新地标性的建筑——沈阳电视塔、九一八历史博物馆、21 世纪大厦、沈阳奥体中心……它们坐落在沈阳的大街小巷,汇同那些古老的、传统的历史建筑和独具风韵的当代建筑,共同点染着沈阳城市建筑的华彩,绘制出充满特色的城市建筑风貌。

#### 参考文献:

- [1] 李娣,何少华,王莹. 建国初期我国建立计划经济体制的必然性分析[J]. 法制与社会(理论版),2019(6):248-250.
- [2] 石其金. 沈阳市建筑业志[M]. 北京:中国建筑工业出版社,1992.
- [3] 陈伯超. 沈阳城市建筑图说[M]. 北京:机械工业出版社,2011.
- [4] 李宏轩,刘忠刚. 文脉延续下的沈阳铁西工人村改造实践[J]. 规划师论丛,2016(7):210-215.

- [5] 陈伯超. 构成主义与东北院大院:写在东北建筑设计院大院拆迁之际[J]. 建筑设计管理,2017(6):63-67.
- [6] 陈伯超. 地域性建筑的理论与实践[M]. 北京:中国建筑工业出版社,2007.
- [7] 张晓阳. 沈阳历史建筑(现代部分)名录筛选与价值评价研究[D]. 沈阳:沈阳建筑大学,2014.
- [8] 海民,鲍海宁. 八十载薪火相传,八十载砥砺前行:鲁迅美术学院80周年校庆专访[J]. 雕塑,2018(5):4-7.
- [9] 刘桐. 建国初期建筑中的中国传统建筑元素应用分析:以中国东北地区建筑为例[J]. 吉林建筑大学学报,2015(6):37-39.
- [10] 陈伯超,刘思铎. 中国建筑口述史文库抢救记忆中的历史[M]. 上海:同济大学出版社,2018.

## Development Context and Characteristics of Modern Architecture of Shenyang in Planned Economy Period

LIU Siduo, CHEN Haidong

(Institute of Architecture, Shenyang Jianzhu University, Shenyang 110168, China)

**Abstract:** The planned economy is the development model adopted in the early days of the founding of the People's Republic of China which faces a lots of urban construction and economic development. Shenyang was a key industrial base for supporting construction in China at that time. Taking the construction project of Shenyang in the planned economy period as the research object, combing architectural development of Shenyang in specific period, this paper sums up the architectural characteristics of Shenyang in this period and the creation methods of architectural design, and explores the foundation of Shenyang's contemporary urban construction and architectural development.

**Key words:** Shenyang; regional culture; contemporary architecture; economic system

(责任编辑:高旭 英文审校:林昊)