

基于口述史方法的乡土民居建筑 遗产价值研究初探 ——以辽南长隆德庄园为例

王 鹤,董亚杰

(沈阳建筑大学设计艺术学院,辽宁 沈阳 110168)

摘 要:以东北地区规模最大、保存最完整的清末乡土民居建筑遗产——长隆德庄园为研究对象,针对文献资料缺失和不足的问题,应用口述史方法,在收集长隆德庄园相关珍贵口述史资料基础上,对长隆德庄园选址依据、原始布局、建筑功能以及营建过程进行了研究,指出了口述史研究视角下长隆德庄园的历史价值、艺术价值、文化价值、科学价值。

关键词:口述史;乡土民居;建筑遗产;价值研究

中图分类号:TU-092.9

文献标志码:A

口述史(oral history)又称口碑史学,是以搜集和使用口头史料来研究历史的一种方法,是历史研究学科的分支^[1]。口述史通过个人的记忆、行为和认同来揭示社会结构和社会变迁的关系,构成对官方档案的补充。乡土建筑是民间自发建造的传统风土建筑,也可以说,乡土环境中所有的建筑都可以称为乡土建筑。它具有本土性、自发性、匿名性、民间性、传统性、乡村性等特征。按照使用功能可以将乡土建筑划分为四大类:居住建筑、宗法建筑、交通类建筑以及社会公益建筑。其中,居住型乡村建筑占据的比例最大,是文化遗产研究的重要组成部分,是探寻民居建筑发展历程的重要实物资料,并且蕴含着丰富的文化内涵和历史信息^[2]。

乡土民居建筑是建筑遗产的重要类型之一,越来越多的乡土民居建筑遗产跻身文物保护单位行列。由于乡土民居类型的建筑

遗产多地处偏僻,具有自发建造、变迁复杂等特点,又鲜见于地方史志记载,导致沿革不清、属权模糊、形制改动较大,给遗产研究和保护造成了困难。因此,口述史的研究方法,成为了乡土民居建筑研究的必然选择。

一、口述史方法解析

1. 口述史概念来源及定义

(1)口述史概念的来源。口述史概念源于十九世纪四五十年代的美国,是指主要运用口述历史的方法记录美国显要人物的回忆,随后,口述史方法逐渐成为学术界研究当代历史的新方法,这种研究方法的优点显著,不仅丰富了历史学的研究方法,也极大地扩展了人文社科领域的研究。直至20世纪80年代,口述史方法的研究范围广泛涉及了社会生活的各个领域。这种创新性的研究方法,也波及了中国的学术界和各个领域^[3]。

(2)口述史的定义。口述史是通过有准备的以笔录、录音机为工具的采访,记录人们口述所得的具有保存价值的原始资料。这是路易斯·内塔尔所给出的口述史最初的定义。而后,国内史学界又在此基础上推陈出新、结合现代社会发展情况给出这样一个定义:口述史是以搜集和使用口头史料来研究历史的一种新方法,即通过笔录、录音、视频采访等方式收集、整理口头记忆以及具有历史意义的观点的一种研究方法,口述史是一种搜集历史史料的方法,既是史料文献,也是历史学的分支学科。

2. 口述史研究的主要方法

口述史研究的基本方法就是对研究对象进行访问或访谈,对口述资料进行整理、诠释、讨论等,最后对理论进行总结。

3. 口述史研究方法和建筑遗产的关系

建筑历史是社会历史的重要组成部分,建筑史学的研究是一项综合性较强的研究,它和考古学、历史学等关联密切,因此,在建筑史研究过程中常常是多种研究方法综合运用,常采用的研究方法主要包括文献资料分析法,文化人类学、考古学中的类型学归纳法以及图像学方法。这些方法的综合运用几乎见证了整个中国建筑史的发展历程。随着时间的推移和时代的进步与发展,建筑史学的研究出现了新的趋势:对于皇家将相的官式建筑的研究转移到了普通百姓民居的研究,对于汉族传统建筑的研究转移到了少数民族及偏远地区的建筑研究,并且在研究方法上引进了不同的层次和多元的角度,将建筑史和考古学、心理学、人类学的研究相结合进行交叉研究,出现了很多创新性研究。口述史方法即是其中之一^[4]。

口述史方法通过个人或群体的口头叙述,将其记忆中的历史片段、生活掌故、口传故事等进行整理,重现或恢复建筑遗产的变迁历程,保证遗产研究和保护的完整性、真实性,弥补了文献资料不足造成的研究困难,有利于乡土民居建筑遗产的保护和传承。

二、乡土民居建筑遗产研究与保护中存在的问题

长隆德庄园位于辽宁省大连市庄河市蓉花山镇蓉花村,是辽宁省第九批省级文物保护单位(古建筑,清代)。长隆德庄园属于清代乡村大型民居建筑群,始建于清咸丰十年(1860年)。现存庄园建筑占地面积1.12万m²,现存单体建筑17座,是辽宁南部规模最大的乡村民居类建筑遗产,在民间有“辽南乔家大院”的美誉。长隆德庄园具有乡土民居类建筑遗产研究与保护的典型问题,故以此为例,分析乡土民居建筑遗产研究与保护存在的主要问题。

1. 文字资料的缺失

(1)地方史志无记载。由于受到中国尊卑有别的等级制度的影响,作为等级最低的普通百姓所使用的建筑,很难有官方文献对其进行记录。加之在营建时受到严格的等级限制,单体建筑的规模较小,建筑所使用的材料比较廉价,建筑的时空流动性较大,因此,民居建筑保存的时间也相对较短,这就导致可以查阅的相关文献资料比较有限^[5]。

长隆德庄园所在区域在清代隶属于奉天府岫岩厅庄河县德兴街(村),至民国初期隶属于奉天省东边道庄河县德兴街(村),是辽宁东部山区与黄海沿岸交界的偏僻之地。《庄河县志》(1918年,奉天作新印刷局)、《庄河县志》(1996年,新华出版社)等是其所在地区的重要史志资料,经查阅仅记录至庄河县,以下则鲜有有价值的文献记载。

(2)家谱缺失。长隆德庄园始建者为山西籍李姓商人,其家族于清代中晚期发达兴旺至20世纪中叶家道败落,所修家谱随人去屋移而散失。

(3)村镇档案缺失。我国村镇两级档案的建立和完善主要是在20世纪90年代以后,以人口基本情况、土地承包档案等为主。改革开放之前的档案记录因行政区划调整、历次政治运动等原因已基本消失无考。

2. 历史变迁复杂

(1)家族的兴衰变化。乡村大型居住建

筑群落往往因家族的兴衰而变化,形成了复杂的演变过程。以长隆德庄园为例,随着家族财力的增长和人口的增加,必然分家和新造房屋;家族中繁盛支系对衰落支系的划并也时有发生;家族整体衰落后房产田产的外流不可避免。长隆德庄园内部的多重院落以及周边的长隆功、长隆义两处宅院遗址清晰地反映了家族兴衰对遗产形态演变的影响。

(2)农村土地改革的影响。东北地区的土地改革,尤其是辽宁南部相对富裕地区的土改持续时间较长、彻底而激烈。像长隆德庄园这样的“地主大院”首当其冲地成为土改的焦点,绝大多数的房屋易主或公有化,随之而来的院落重新划分和房屋改建等对原有形制造成了很大的破坏。

(3)后期干扰较大。20世纪40年代至90年代的半个世纪的进程中,乡村大型居住建筑群因院落宽敞、房屋阔大,其功能在村部办公所、供销社、村学校、村仓库、村办工厂等不同使用功能间来回变换,对原有建筑格局、风貌、材料造成的扰动较大。

3. 形制模糊不清

(1)原始范围不清。即使像长隆德庄园这样防御功能突出的大型民居群落,其原始范围和边界的界定也是困难的。庄园的南、东、北侧均有防御性的石筑院墙和转角“炮楼”,而西侧则无显著的石筑墙体遗迹,加之周边搭建、村办工厂和近年拆迁等原因,造成了原始范围不清、边界模糊。

(2)原始功能不清。长隆德庄园内院落数量较多,又按照地形高差划分为台下院落、台上院落,各院落空间尺度和布局相似。单体正房为多开间(5~11开间),室内原始布局均不存,对其原始功能难以判断。

三、口述史方法在乡土民居建筑遗产研究中的应用

对乡村民居类建筑遗产而言,记录的缺失、文化层的浅薄(仅200余年)且后期受到扰动较大,很多问题通过考古勘察也难以判定。而口述史方法能够在口述者记忆碎片和

遗存现状之间建立逻辑关联或验证,从而为重新审视建筑遗产提供线索和依据^[6]。

1. 口述前的准备

(1)口述前期的准备主要包括文物资料的收集和实地调研。文物资料的收集主要包括相关的方志、文物档案的收集和整理。笔者对县、镇两级文物部门进行了走访,对文物周边地形环境资料进行了收集整理,并且对现存的17座单体建筑进行了实地调研和测绘。通过对文物群全方位、多角度的调研,笔者对访谈问题的设定有了明确的方向,并且实地勘察和测绘也能使研究者对口述者所口述的内容有更加客观的判断。

(2)相关问题的提出。问题的提出主要以文物价值的评估和保护为目的,在实地调研和测绘的基础上提出了:①原主人及家族史(who);②选址目的(where);③时间节点(when);④建造目的(why);⑤原有功能(what)。根据这5个W确定访谈对象及方法^[7]。

(3)口述对象的确定。口述史研究方法明确规定了口述者必须是历史的相关者或亲历者,这样才能保证口述的内容更加真实、权威。受到乡村相对落后的限制和遗产类型的局限,可获得的有效访谈对象局限在现有的村民之中,而村中原住民的持续减少更进一步限制了可访谈的范围。蓉花村现有村民提供的信息存在以下几个特点:一是口述信息具有相似性和重复性,经判断,信息来源均非个人记忆而是来源于他人之说;二是回避性,访谈人因动迁、宅基纠纷、琐事瓜葛等原因导致回避或信息不实;三是指向性,几乎全部访谈人均将信息来源指向特定两人。经调查,能够对长隆德庄园形成有效口述信息的两个人分别是1941年出生于长隆德庄园的李氏第八代传人李惠胜和1955年出生于蓉花村的村民李华南。

2. 访谈方法与问题设定

(1)叙事性访谈方法。根据访谈人的知识背景、生活经历、方言习惯等特点,访谈以口述人主导的叙事为主。访谈过程强调口述

人的独立性和兴趣性,谈话为片段式的、经验式的和非理论式的,目的在于尽量还原历史片段,重建或再现某一原貌,解释影响民居建筑遗产的重大事件^[8]。

(2)话题设定。访谈话题以前期确定的5个W为出发点,话题的设定避免专业术语和理论性词汇,兼顾辽南地方方言习惯。尽量使口述人放松、自在,避免进入官样采访的语境。第一次访谈话题的主题和顺序按照口述人的兴奋点和习惯导入,然后再进行追问和整理。例如,家族荣誉性问题(祖辈的成就),就可以简单设定为:李氏家族多富裕?庄园有多大?雇了多少人?有多少炮手?问及关于本支及旁系亲属的问题,就可以简单设定为:李氏什么时候来经商?父辈、祖辈的情况?祭祀祖先的习俗?

3. 口述资料的整理和总结

经过3次总计时间达3小时10分钟的访谈,口述内容涉及范围广泛,主要围绕相关的遗址遗迹展开。口述资料的整理和文本转化主要是根据现场录音逐字逐句地整理成文字,除个别方言名称增加注释外,文本文字不进行概括和归纳,完全使用访谈人的语句以保持口述文本的“原始性”。口述文本共获得32段。通过对口述内容进行分类和初步整理,得出了3类珍贵史料。

(1)李氏家谱和建筑建造者及使用者。家谱主要涉及家族的谱系、血缘关系以及后代传承,对族谱的梳理能为庄园形态的演变、院落布局的研究等提供线索。按照口述内容对李氏家族的族谱及建筑的建造者和使用者进行了梳理(见图1)。厘清了3座庄园为李姓晋商的第6代兄弟3人所建,分别为长兄李瀚臣建造的“长隆功”、二弟李盖臣建造的“长隆德”和三弟李国臣建造的“长隆义”。

(2)建筑营建过程以及庄园选址依据。口述者所提供的口述内容,主要涉及与庄园相关的重要事件,多为片段式结构。包括宅屋选址低洼需大量打桩、家族成员通匪、打官司疏通关系、土改分屋产、设施毁坏等,为理解庄园历史、了解兴衰,解释房屋缺失、形制

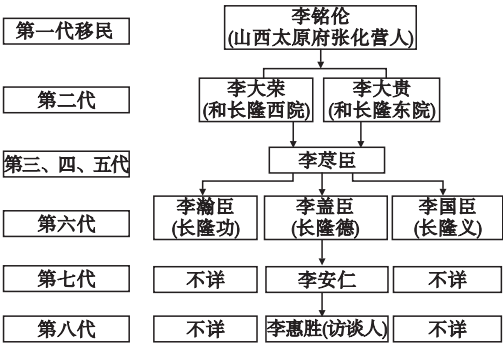


图1 李氏家族主要人物简表

改变提供了重要的线索。涉及历史过程中的重要人物和事件,主要为口述人父叔长辈日常生活起居事项、庄园雇工劳作等,为了解庄园建筑功能、室内布局等提供了重要的依据。

经过对李氏第八代传人李惠胜以及生于长隆德庄园的村民李华南的口述进行整理,了解到长隆德庄园先后经过八代人的经营建设方形成此规模。1741年,山西籍商人李铭伦从山西至黑龙江流域的恰克图等地经商。其第二代后人李大荣、李大贵逐渐转至丹东、庄河一线经商,致富后在此选址建造房屋,为生活居住和经商之基地。

庄园早期名称为“和长隆”,主要为现今台下4座院落,并分为“东院”和“西院”。至清咸丰六年(1856年),李氏第四代后人李荇臣将两院合并改称“长隆德”,其兄、弟分别建“长隆功”和“长隆义”。“长隆德”、“长隆功”和“长隆义”3座大型宅院并存,为李氏家族最为繁盛时期,当时3座庄园的雇工和仆役达300余人、护院壮丁达40余人。

清末至民国时期,因家道中落,3座庄园中的大多数房屋连同院落转卖至他人。1948年,辽南地区土地改革后,原李氏家族的房屋基本被分配给周边村民或旁系远亲居住。长隆德庄园的部分房屋作为村学校、供销社等使用;长隆义庄园作为镇养老院使用;长隆功庄园经多次改建已基本消失。2013年后,为保护文物,经当地政府动员村民动迁腾出大部分原长隆德庄园房屋,长隆德庄园基本恢复至清末民国时期风貌。

根据口述人提供的口述资料,对长隆德庄园民居建筑的营建背景有了比较全面的了

解。并且在口述资料的整理过程中,梳理出一条较为清晰和权威的民居建筑营建历史脉络。

关于建筑选址的依据,根据口述人的回忆,祖辈曾经谈及长隆德庄园的选址:这里为一片低洼地,并不适宜建设房屋。但因此处风水极佳,故不惜耗费大量人力物力将低洼处填平垫高后建造房屋。长隆德庄园的选址体现了典型的中国古代居住选址的“风水观”,展现了靠山环水的景观风貌特征(见图2)。



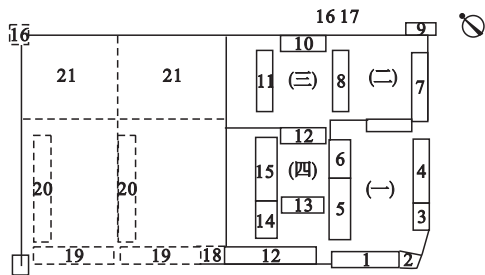
图2 长隆德庄园周围的景观地貌

(3)建筑原始布局和建筑功能。口述人亲身经历的生活事件,如家堂改为合作社、后园改作操场、墙角炮楼因取石拆除等,为了解庄园功能变迁、建筑形制改变提供了重要的依据。口述人的记忆片段,呈现为非连续的碎片式场景描述。如某间房屋为药铺、某间为商店及原有房屋大小和位置等。

根据对口述内容的整理,依据现存的长隆德庄园建筑,对长隆德庄园平面进行了虚拟化的复原,再现了长隆德庄园原始功能及布局(见图3)。长隆德庄园主要由“和长隆”的西院、东院合并而来,并逐渐向台上扩建而成。根据访谈人的回忆,鼎盛期长隆德庄园共有8个院落,台下4个、台上4个。

四、口述史研究视角下长隆德庄园建筑的遗产价值

通过运用口述史的研究方法,对辽南乡土民居建筑遗产长隆德庄园进行了研究,收集了很多珍贵资料,对于遗产价值评估与保护都具有重要的意义^[9]。长隆德庄园建筑遗产价值主要包括艺术价值、文化价值、历史价值、科学价值。



1.门房;2.西南炮楼;3.马棚;4.炮手房;5.家堂(祭器库);6.家堂(祭堂);7.伙房;8.主人房;9.东南炮楼;10.私塾饭堂;11.私塾教室;12.男眷伙房;13.女眷伙房;14.下人房;15.主人房;16.东北炮楼;17.西北炮楼;18.门楼;19.七间房;20.十间房;21.百草园。

图3 长隆德庄园功能及布局复原图

1. 艺术价值

长隆德庄园建筑的艺术价值主要体现在其建筑装饰艺术和景观艺术方面。长隆德庄园的建筑装饰主要采用了砖雕和木雕的装饰手法,砖雕常用于建筑的墀头、山花、屋脊等部位,其雕刻内容丰富、构图饱满(见图4),展现了民间建筑艺术文化与百姓美好的祈愿。木雕常见于建筑的门窗上,因庄园为晋商所建,在建筑的营建上处处体现了晋地建筑的特点。晋地的民居建筑多以狭长的合院为主,建筑多为三开间至五开间,外墙的门、窗也相应增加,为了使建筑外观更加丰富美观,故建筑的门窗常用木棍条组成花纹(见图5),常见的有步步锦、灯笼罩和万字纹^[10]。长隆德庄园建筑门窗花纹形式多样而富有变化,每个建筑的门窗花纹各有不同,体现了庄园建筑装饰的艺术价值。整体景观风貌方面,形成了山水自然格局与建筑组群的完美结合,展现了人们对传统自然环境的理解和利用。

2. 文化价值

乡土民居建筑遗产的文化价值,主要包括自然、人文景观赋予其的文化内涵。通过口述人所提供的线索“……此地原低洼易涝不适建房,但被风水先生所看好最终定在此地……地基用大量木桩打入、土石填平垫高后建房”,经实地勘测及地形图对比发现:长隆德庄园处于河滩低阶台地,高程在59.3~66.7 m,低点仅高于南侧190 m处的土门河河岸约2 m,地势低洼;长隆德(北偏西44.8°)、长隆义(北偏西15.5°)两处民居建

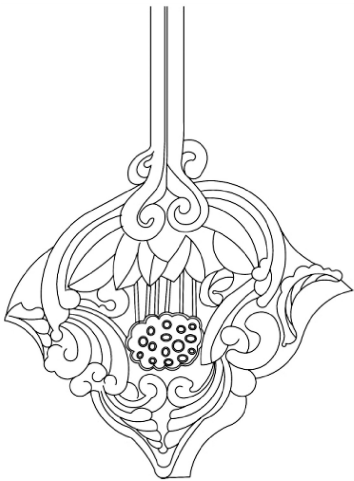


图 4 砖雕

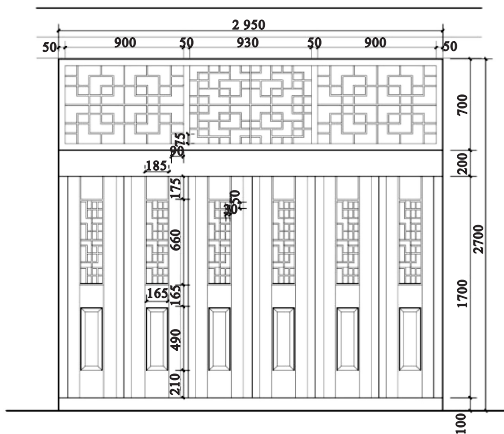


图 5 隔扇门立面详图

筑遗存的轴线均明显指向北侧的小孤山山峰。经分析,长隆德、长隆义庄园选址中,南侧的土门河以“弓”形环绕流过,南部鸡冠岭、南天门岭为朝山、案山(水口山),余脉在东、西两侧延伸构成青龙、白虎;北侧以小孤山为祖山,以蓉花山为少祖山,形成了传统文化中理想的山水绵延、负阴抱阳的优质风水格局。

长隆德庄园在中观景观风貌上的“山—水—建筑—山”的轴线格局是中国古代自然环境观影响民间造房选址的实例,反映了辽宁东南部丘陵与黄海沿岸交界地区民居聚落的环境特征。

3. 历史价值

据口述人所提供的口述资料“……先人李铭伦从山西太原府北至恰克图、黑龙江一

带经商(恰克图原为清俄边境城镇,1727 年《恰克图条约》签订后划归俄国,清朝在北侧另建贸易城镇“买卖城”,即今蒙古阿勒坦布拉格市)……后期李大荣、李大贵哥俩(李铭伦之子)因黑龙江祸乱转至丹东、庄河一代经商……买卖很多,皮毛、布匹、山货,北到盖平南到庄河,东到东沟……”,由此可知,长隆德庄园的建造者为清中期的山西移民,先在清俄边境从事贸易,后至黑龙江流域,再入关定居辽南沿海。历史价值是建筑遗产作为历史见证的价值。首先,作为清代山西商人移民关外定居经商的重要建筑实例,长隆德庄园具有移民史价值。东北地区的移民潮主要集中在清初、清中和清末民初 3 个时期,移民多为山东、河北籍,以务农、做工为主要营生,山西籍商业移民数量很少。其次,作为联络东北腹地与渤海、黄海沿岸贸易的民间商业机构所在,长隆德庄园具有东北地区近代商贸史价值。第三,作为先后七八代人经营的民居群落,长隆德庄园具有地方民俗史价值。

4. 科学价值

首先,长隆德庄园建筑是研究辽南地区传统民居建造技艺的重要实例。在建筑材料上因地制宜,大量采用地产花岗石作为建筑材料,将材料的耐久性和防御性(不易被简易火器进攻而造成破坏)较好地结合起来;在建筑构造上恰当地采取防潮、排烟措施,如墙体下碱采用石块砌筑,消除了砖墙易受潮的弊病。烟囱通过条石出挑于山墙之外,节省材料且排烟顺畅(见图 6)。其次,长隆德庄园是研究地方传统民居在风水观念影响下选址建设的重要实例。第三,长隆德庄园是研究近代辽南地区社会习俗、生活习惯和民间文化的重要载体。

五、结 语

长隆德庄园作为辽南地区的重要民居型建筑遗产,具有很高的艺术价值、文化价值、历史价值、科学价值。口述史反映的是底层民众的生活,具有通俗易懂的特点,将这种方法注入建筑史学的研究,可以生动形象地再

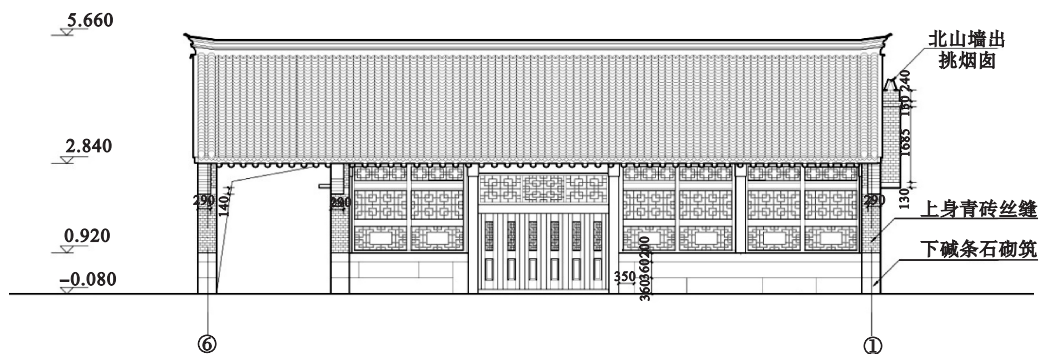


图6 长隆德庄园立面图

现历史。不仅弥补了文字资料缺失的不足,对于辽宁民居史料具有抢救性质的意义,而且拓宽了研究的角度,使研究视角更加多元化及可视化。

参考文献:

- [1] 李向平,魏扬波.口述史研究方法[J].上海:上海人民出版社,2010.
- [2] 蒋珺.对乡土建筑的传承和保护分析[J].建材与装饰,2017(11):73-74.
- [3] 李星星.中国口述史研究综述[J].哈尔滨学院学报,2016(10):126-130.
- [4] 王媛.对民居建筑史研究中“口述史”方法应用的探讨:以浙西南民居考察为例[J].同济大学学报,2009(10):52-56.
- [5] 李自典.引入口述史:文物保护与修复技艺传承路径的新探索[EB/OL].(2018-02-05)[2018-04-10].http://www.sohu.com/a/220994938_619610.
- [6] 潘存娟.论口述史方法在道教宫观史研究中的运用[J].人文杂志,2016(5):14-20.
- [7] 岳庆平.关于口述史的五个问题[J].中国高校社会科学,2013(7):81-93.
- [8] 王晓东.对口述史的几点认识[J].铜仁学院学报,2018(5):6.
- [9] 段建强.陈从周先生与豫园修复研究:口述史方法的实践[J].南方建筑,2011(8):79-81.
- [10] 孙大章.中国民居之美[M].北京:中国建筑工业出版社,2011.

A Preliminary Study on the Value of Vernacular Dwelling Building Heritage Based on Oral History Method: Taking Liaonan-Long Lund Manor as an Example

WANG He, DONG Yajie

(School of Design and Art, Shenyang Jianzhu University, Shenyang 110168, China)

Abstract: Taken the largest and most complete local residential building heritage of vernacular dwelling at the end of Qing Dynasty in the northeast of China-the Long Lund Manor as the object of study, towards loss and insufficiency of literature data, on the basis of collecting valuable oral history data of the Long Lund Manor, this paper applies oral history method to study site selection basis, original layout, architecture function and construction process in Long Lund Manor. The paper points out historical value, artistic value, cultural value and scientific value in Long Lund Manor from the perspective of oral history.

Key words: oral history; vernacular dwelling; architectural heritage; value research