

# 近代辽宁居住建筑的类型与特征探析

汝军红<sup>1</sup>,李学锋<sup>2</sup>,张九红<sup>1</sup>

(1. 沈阳建筑大学建筑与规划学院,辽宁 沈阳 110168;2. 沈阳建筑大学管理学院,辽宁 沈阳 110168)

**摘 要:**结合近代辽宁居住建筑发展的自然、社会和人文因素,对近代辽宁地区的居住建筑进行了梳理和归类,总结了近代辽宁居住建筑的3种基本类型:地域传统式、中西结合式、西方移植式,厘清了近代辽宁居住建筑的形式特征,呈现了近代辽宁居住建筑的地域特点。

**关键词:**居住建筑;传统地域;中西结合;西洋古典

**中图分类号:**TU-098      **文献标志码:**A

## 一、近代辽宁居住建筑发展背景

在近代,外国列强的入侵使中国沦为半殖民地半封建社会,随着各沿海城市的开埠,中西文化在多元融合中滋生和发展。近代的中国东北城市是在多元文化互相融合的背景下发展演化的,尤其在移民文化、殖民文化以及近代工业文明的侵入和影响下,近代东北地区的居住建筑形成了自主进化、中西融合和多元发展的格局。在西方建筑文化的影响与推动下,近代的建筑文化演进历程经过了自律期、开放期和交融期3个不同阶段。在近代建筑整个发展进化过程中,首先是中国传统建筑不断地蜕变与发展,其次是西方建筑风格的传播与影响,两种趋势相互作用、相互融合,成为近代建筑发展的主要脉络。而在城市发展过程中存留下来的各类型建筑,反映了不同历史时期建筑发展的规律,成为城市文化的主要载体,是建筑遗产不可分割的一部分。

随着城市的发展与进步,建筑及其环境

也在不断更新和发展,在这一过程中建筑遗产的保护与利用也面临着严峻的挑战,人们对于存留下来的各类型建筑遗产需要重新加以认识,对它们的保护、改造与再生利用的研究也变得更为迫切。近代辽宁居住建筑是城市建筑遗产中的“弱势群体”,在近代城市自主进化过程中,它们是由当地的匠人和专业技术人员共同合作建造的,是传统文化、西方审美、先进工艺技术相结合的产物。它们同样蕴含着悠久的历史文化,经过了技术融合与社会变迁,以其丰富多彩的文化内涵、独特多变的空间形式以及科学精细的结构技术,展现了近代建筑在不同地域环境、社会文化、构筑技术下所创造的智慧与财富。与保存完整的宫殿、寺庙等建筑遗产相比,城市现存的很多近代建筑都是零散地坐落于充斥着现代建筑的城市中,它们虽然达不到文物保护的要求,但是能够展示地域文化与建造工艺,又能代表一个时代的特点,因此,对它们的重新认知和保护有着重要意义。

收稿日期:2016-09-12

基金项目:国家自然科学基金项目(51278311)

作者简介:汝军红(1972—),男,甘肃平凉人,教授,博士。

## 二、近代辽宁居住建筑的类型及特征

近代辽宁居住建筑的发展同样经历了从早期对西方建筑形式的模仿与变异,到后来中西方建筑风格的交汇与融合。在自律、模仿与融合中形成地域传统式、中西结合式和西方移植式3种基本建筑类型,并表现出各自独特的风格和特征。

### 1. 地域传统式

近代辽宁居住建筑大多分布在明清时期的古城、重镇,其建筑单元组织主要以四合院、三合院为主,根据所处的空间环境、规模及等级限制有一进、两进及多进院落<sup>[1]</sup>。单体建筑多为5间或3间,建筑屋顶多为木架瓦顶,维护墙体多为青砖,室内格局多为南厅北炕。在近代,集中在乡村和城市边远区的居住建筑在形态上变化不大,而在城区内的传统型居住建筑,随着近代社会的发展,尤其是生活方式、观念意识及建造技术的改变,出现了院落布局的变化和内部功能空间的逐步改造。同时,辽宁地区是一个民族文化丰厚的地区,满族是该地区具有代表性的民族之一。汉族则是在清政府实行“移民实边”政策之后涌入该地区,于是自“移民实边”政策颁布之后,满族文化受到了汉族文化的冲击和影响。这一点在近代居住建筑上也有所体现。

沈阳市北中街的黄家大院就坐落在十王府巷内,坐北朝南,为传统四合院布局,正房一栋三间,东西厢房各一栋三间,门房一栋四间(其中东端一栋为耳房),该大院所有的房屋均为传统的青砖灰瓦硬山式建筑,是沈阳方城内留存的近代四合院建筑之一<sup>[2]</sup>(见图1、图2)。室内为满族特色的万字炕,南炕较宽,北炕较窄(见图3)。正房门前一侧没有月台,室内外高度稍有落差但未形成台阶。东、西厢房也是面阔三间,建筑山墙仅前面伸出墙垛,后檐墙平整,这是由于厢房由双坡屋面改为单坡的缘故。门楼同样是3间,中间设板式大门。门洞四角裸露的立柱为方木柱。门楼东、西两间同正房的东、西间一样,分四铺炕,各走各的烟道。

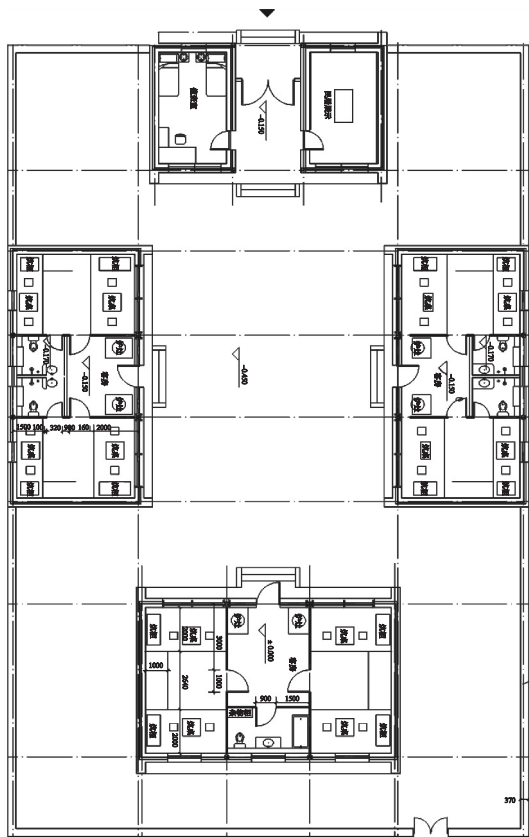


图1 黄家大院重建平面图



(a) 黄家大院院内



(b) 半坡屋面式厢房原状

图2 黄家大院



图3 黄家大院重建正房室内复原照片

沈阳北中街院落内所有建筑均为双坡硬山顶,唯有黄家大院东、西厢房屋顶形式为单坡硬山屋顶。究其原因,应为近代城市周边用地紧张导致原有双坡硬山顶向内削减而成,形成了沈阳地区尚属首见的半坡屋面式的满族特色城市型居住建筑(见图4)。20世纪20年代,由同善堂的老中医黄俊翻建,当时为二进院落,现二进门已不复存在。1936年,中街巨商曹祖堂买下“十王府”,改为“公馆”,后来周边地区就成为居民大院。2010年,由于中心城区的更新改造,此组传统型近代居住建筑异地迁建保护于沈阳建筑大学<sup>[3]</sup>。



图4 黄家大院异地重建图

## 2. 中西结合式

近代中西结合式居住建筑是指在近代开埠城市形成,并受西式建筑影响的殖民地居住建筑样式。主要有传统演化型、“洋风”型、西洋古典型及折中混合型几种样式。

建成于1918年的沈阳张氏帅府小青楼(见图5),采用青砖青瓦建造,是一座传统砖

木结构居住建筑,但在风格上受西式建筑影响,采用上下两层五开间砖木结构,是近代传统居住建筑转型发展的典型代表。小青楼建筑采用“U”型平面,空间组织紧凑,外观造型隽秀独特。整座建筑中间为两层高门楼,其正面朱漆廊柱、雕梁画栋、彩绘雀替,并采用了大量的木雕、砖雕等中国传统工艺,体现出中国传统建筑风格。而另一方面,受殖民式建筑影响,二楼设有外廊式阳台,而泉混线条雕饰、饰以镇石的窗口以及顶部环形女儿墙等技术手法,则是典型的西洋建筑特点。小青楼作为近代官邸建筑,是一座近代中西合璧式传统型居住建筑,整组构图搭配和谐,布局严谨对称,具有较强的艺术观赏性和浓郁的中国韵味<sup>[4]</sup>。



图5 张氏帅府小青楼

“洋风”建筑的风格特点主要是在传统建筑的结构和材料的基础上,立面模仿或移植西方古典建筑构图形式。由于仅仅是一种形式的模仿和移植,并不了解其本质,对形式的理解和表现就是表面的和随意的,甚至可以加入许多中国传统的装饰。在沈阳的官邸建筑中,洋风建筑风格的代表是张氏帅府中的大青楼(见图6)。大青楼是帅府的行政和生活中心,整个建筑以传统青砖为建筑材料,有拱券、柱式、大门廊、山花和女儿墙,模仿了古罗马建筑风格<sup>[5]</sup>。

西洋古典型多层居住建筑多数采用中轴基本对称的样式,建筑平面呈长方形或“凸”“凹”等变异长方形,有较明确的中轴线,使建筑具有庄重感,但内部空间不完全对称,分割自由灵活,使用方便。如杨宇霆公馆(见



图7),采用标准较高的庭院式独立住宅,面积、体量都比较大,建筑的层数增至2~3层,追求豪华气派。



图6 张氏帅府大青楼



图7 杨宇霆公馆

折中主义风格的建筑是以西方古典建筑为蓝本,往往是多种风格及符号融合在一起,故又被称为“集仿主义”。以沈阳于济川官邸(见图8)、张廷栋寓所等建筑为代表。建于20世纪20年代的于济川公馆,整体为坐北朝南的砖混结构建筑,地面3层,地下1层。主楼门厅以对称式十级楼梯弧旋通入楼内,楼体正中上下3层及左右两侧均有宝瓶式的雕空栏杆,外观造型华美大方。

大连的折中主义风格住宅以沙俄康特拉钦柯官邸(见图9)为代表。1903年建造,建筑面积约600 m<sup>2</sup>,位于旅顺口区宁波街47号。建筑平面呈一字阶梯型,高2层,坐落于红砖砌筑的地层之上。入口设置在东侧,由台阶、门廊、门厅组成。东侧门廊之上设露天亭台,属于沙俄式建筑空间特有的空间特色。



图8 于济川公馆



图9 大连康特拉钦柯官邸

正门前有门厅和围廊,门内有过道,过道两旁是卧室和客厅,室内一角有土坯垒砌的火墙。室内陈设比较讲究,卧室摆放着木床,木床栏杆雕有花草图案,给人一种古雅之感。地面虽铺装为地砖,但上面依然铺有地毯。

外墙立面采用抹灰装饰,运用水平线条模仿传统的“木刻楞”建筑细部样式,并在窗口、檐下和入口处做重点装饰。同时,立面结合西洋古典三段式和壁柱式构图,反映出后期沙俄式“木刻楞”建筑的整体造型向西洋古典建筑样式靠近,并着重追求“木刻楞”规范制式的装饰风格。

19世纪和20世纪初的沙皇俄国,处在折中主义与俄罗斯古典主义的交汇中,随着沙俄侵占中国东北,这些建筑思潮在近代大连的建筑形式中也得以体现,从大连胜利桥北已建成的俄国人住宅看,立面明显是折中主义的表现,屋顶形式、露木结构又带有欧洲地方风格。

### 3. 西方移植式

受殖民者的影响,近代辽宁西方移植型居住建筑主要以沙俄式和日式居多,前者主要移植于沙俄的“木刻楞”建筑,它在外观形式上模仿原木房、木板房和木雕装饰的板壁抹灰等建筑形式。日式居住建筑主要以满铁附属地社宅和现代“和式”住宅为主。

(1)“木刻楞”建筑。“木刻楞”建筑是沙俄式居住建筑的典型代表,“木刻楞”院落总体布局为长方形,平行道路布置。这种典型的俄国“乌恰式”庭院布局,受近代殖民主义城市规划的影响较多。在建筑与街坊形成的长方形网格系统中,庭院南北临街设门,主要通过缩小街坊面积以获得更多的临街面和延长街路。在建筑平面布局中,突出以“十字式”布局及两侧设门的特点,这是传统俄罗斯建筑惯用的手法<sup>[6]</sup>。

在大连胜利桥北及旅顺保留了较为完整的各式沙俄式居住建筑<sup>[7]</sup>,尤以板壁式尖顶楼房和红砖坡顶建筑存留较多。沙俄式居住建筑遵循了“木刻楞”建筑的制式原则,屋顶采用铁皮瓦大坡屋顶,举架较高。山墙顶部和屋顶中间设置制式不一的通风天窗,形成沙俄式居住建筑特有的尖顶屋面和老虎窗,利于采光和通风。另外,沙俄式居住建筑基础采用石砌地层,下部空间作为储藏室,这样可缩小季节性温差带给建筑的负面影响。

沙俄式“木刻楞”建筑平面呈品字形,建筑规模不大,但整体结构完整,布局紧凑。后来的折中式沙俄住宅结构体系已由木结构发展为砖木和砖石混合结构,异化后的沙俄折中式居住建筑在建造中主要有板条抹灰罩面样式和红砖砌筑白色线脚装饰两种样式(见图10)。传统的“木刻楞”建筑用板条作为壁板,内部用圆木立柱支撑形成骨架。而演化后的折中式居住建筑接近西洋古典建筑样式,整体造型保留天窗和大屋顶的传统,建筑轮廓丰富,外观采用抹灰罩面和红砖砌筑工艺,但此种建筑的门廊和窗口仍保持着俄式木构建筑的装饰特色<sup>[6]</sup>(见图11)。



图10 大连北海街“木刻楞”住宅



图11 大连胜利桥北俄式住宅

(2)日式住宅。日式住宅主要分布于沈阳、大连等地的“南满洲铁道附属地”(以下简称满铁附属地),满铁附属地的日式住宅是近代东北最早实行标准化户型设计和施工的住宅群。受现代城市规划思想的影响,首先,在整体规划布局上,以标准型住宅为基本单元,进行多样化的小区规划布局。通过不同类型的组合,获得了建筑群体风貌的多样化。在外部空间布局方面,每一栋住宅都有矮墙分隔的庭院,庭院的形状因地形而异<sup>[8]</sup>(见图12)。其次,建筑体现出“和式”和“洋式”的形式折中,建筑室内仍然体现日本传统生活形态。由于日本人的近代“和洋折中”的起居方式,使得住宅设计中和室、洋室两种不同风格的空间同时出现。而围护结构,如墙体和屋顶则以现代材料和技术进行建造。和式建筑主要是由来自日本的官员、商贾自主建造,反映出日式建筑的空间特点和外观造型审美。

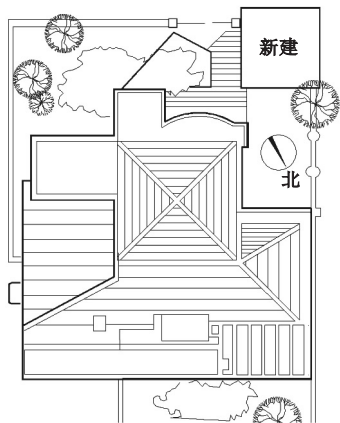


图12 特甲型满铁社宅总平面图

和式建筑在建筑立面及细部装饰上采取了各种变化的形式:屋顶采用了悬山顶、硬山顶、小檐顶;窗楣采用了带窗套的、不带窗套的;墙身材料和颜色采用清水墙、混水墙。同时,重视室内细部处理,并表现出浓郁的日本民族风格和精细的材料装饰功能。例如,划分细密的格窗、格门,以白色为基调的四壁和天花,还有地面铺设的榻榻米等,处处体现着日本“和风”建筑的特征。

在建筑内部空间设计方面,满铁社宅的平面布置比较集中紧凑。内廊式的平面组织,南侧房间进深大,北向房间进深小,而且不同标准的住宅因其内部房间数量的多少、空间的大小在样式上有所区别。日式住宅在建造上的共同特点是:采用砖木结构体系,灰色平瓦屋顶,绿色油漆的木质檐口、窗框,水泥砂浆罩面,墙基砌饰石块或面砖,屋顶均为一、二层坡顶组合,地层架空,靠简单的体量变化、凹凸形成丰富的形体。

这类建筑的代表为特甲型满铁社宅(见图13),特甲型住宅供社长级别居住。建筑布置在庭院的一角靠近道路的一侧,建筑四周有石铺甬路环绕。庭院内配置多样的绿化。整个庭院空间自然流畅,绿化与建筑有机组织,在城市之中创造出一方密切接触自然、具有良好生态条件的半人工环境。特甲型住宅以客厅假壁炉为视觉中心组织空间,其中客厅、餐厅多为洋室,起居和卧室多为和室。整体空间给人以朴素自然之感,反映了日本人道法自然的哲学观<sup>[9]</sup>。



图13 特甲型满铁社宅立面

另外,建于20世纪20年代的沈阳陈云故居也是日式建筑的典型代表。该建筑为日式砖木结构,建筑整体古朴简洁,高2层。建筑采用了木头、泥土和纸张等建筑材料,屋顶坡度较大,屋顶甚至比整个房屋高出1/2。建筑内部装饰很少采用曲线及拱形结构,整体简洁质朴。平面采用对称式布局形式,运用楼梯间进行建筑内部空间的分隔和联系。主要的起居空间采用“和式”空间格局,并在空间组合中体现出开放流动的布局特色。立面采用折面大坡屋顶和暴露的木构架,形成自然质朴的建筑风格,低矮的窗台和厚重的基座体现出建筑与环境良好的融合关系(见图14)。

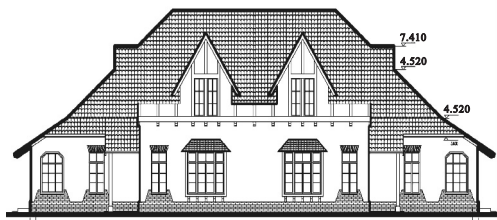


图14 沈阳陈云故居立面图

满铁附属地的规划建设带来了新的城市形态,尤其是规划建设的满铁社宅,是中国最早的按现代规划思想规划建设的大规模住宅区,反映了现代主义的机器模式对于空间快速而均等的分割,便于管理人和物的流动,有利于局部自治以保护自由性和适应性。而独立的和式住宅充分结合了地域特色和原有的空间特色。

### 三、结 语

从传统的大杂院、乡间草房到外来的西式建筑,再到以张氏帅府为代表的一批中西



结合式近代城市建筑,近代辽宁居住建筑经历了一个从被动变化到主动改变的渐变过程<sup>[10]</sup>,这个过程是固有的中华文明与外来的西方文明正面碰撞的结果,它展现出当古老成熟的中华文明与青春活泼的西方文明相遇时所发生的冲突、对抗与融合,也反映出中华民族对于自身文化的自省和对于外来文化的包容。

近代辽宁居住建筑具有较高的本土化程度,同时,它又是中国近代建筑的一个节点和侧面,近代辽宁居住建筑在自主进化过程中,既体现了本土地域化的蜕变,又能看到西方建筑文化在进入中国过程中被吸收、被改造的本土化现实。中西方不同的思维、不同的技术手段、不同的艺术审美掺杂在一起,出现在建筑的空间组合、结构系统、内部装饰,以至建筑的外观形象之中。这正是中国建筑文化吸纳外来文化的重要程序,也是中国建筑发展历史的重要组成部分。

参考文献:

[1] 郎元智. 近代辽宁民居建筑文化管窥[J]. 兰

台世界,2012(19):76-77.

[2] 汝军红,王飒. 辽东满族民居建筑炕居空间营造技术研究[J]. 沈阳建筑大学学报(自然科学版),2007(增刊):51-55.

[3] 韩晓霖. 沈阳市北中街传统民居营造工艺及易地保护修复技术研究[D]. 沈阳:沈阳建筑大学,2012.

[4] 陈晓. 沈阳奉系官邸建筑保护与再利用研究[D]. 沈阳:沈阳建筑大学,2012.

[5] 陈伯超. 论沈阳近代建筑的本土化[C]//中国民族建筑研究会. 地域建筑文化论坛论文集. 延吉:中国民族建筑研究会,2005.

[6] 叶芄. 中国北方俄式民居建筑“木刻楞”的探析[J]. 辽宁经济管理干部学院学报,2009(5):117-118.

[7] 由林鹏. 俄日统治时期大连地区的历史建筑[J]. 兰台世界,2008(12):71-72.

[8] 宋辉. 近代东北满铁附属地住宅空间形态特征研究[D]. 上海:同济大学,2007.

[9] 谢浩. 日本建筑的设计理念[J]. 城乡建设,2009(3):71-73.

[10] 陈伯超. 中国近代建筑的中国观:以沈阳近代建筑为例[J]. 建筑学报,2006(6):43-45.

# Study on Types and Characteristics of Modern Historical Residential Building in Liaoning

RU Junhong<sup>1</sup>, LI Xuefeng<sup>2</sup>, ZHANG Jiuhong<sup>1</sup>

(1. School of Architecture and Urban Planning, Shenyang Jianzhu University, Shenyang 110168, China; 2. School of Management, Shenyang Jianzhu University, Shenyang 110168, China)

**Abstract:** By sorting out the modern historical residential buildings in Liaoning and adjacent areas, of which combined with natural, cultural and humane factors, the residential buildings in this area were sorted and classified, three basic types of modern historical residential buildings are summarized: traditional type, combination type between Chinese and western style and western-transplanted type. The formal characteristics of Liaoning modern historical residential buildings have been clarified as well. The geographical characteristics of Liaoning modern historical residential buildings have been shown in this paper.

**Key words:** residential architecture; traditional region; combination type between Chinese and western style; western classics