

文脉传承视角下寿县历史城区 空间界面更新策略

刘仁义^{1,2}, 张晓妍^{1,2}

(1. 安徽建筑大学建筑与规划学院, 安徽 合肥 230601;
2. 安徽建筑大学徽派建筑安徽省重点实验室, 安徽 合肥 230601)

摘要:空间界面是表现地域文化的重要窗口,是延续城市历史文脉的重要组成部分。随着城乡建设的迅猛推进,历史空间界面遭受破坏的现象愈发严重。作为安徽省首批国家历史文化名城,寿县是楚文化的故乡,其历史城区目前面临空间界面文化挖掘不足、文脉断裂、空间活力不足等困境。从文脉传承视角出发,通过对物质空间要素的归纳与整理,分析其本质特征,研究其空间界面风貌及空间活力提升策略,以减少“失真”“失意”,为历史文化保护传承和当代地域建筑创作提供参考。

关键词:寿县;文脉传承;空间界面;街巷;院落

中图分类号:TU984.11⁺3

文献标志码:A

引用格式:刘仁义,张晓妍.文脉传承视角下寿县历史城区空间界面更新策略[J].

沈阳建筑大学学报(社会科学版),2024,26(1):11-19.

2015年12月,中央城市工作会议提出了续“文脉”、提“气质”的文化课题,并指出要弘扬中华优秀传统文化,延续城市历史文脉,保护好前人留下的文化遗产。2017年1月,中共中央办公厅、国务院办公厅首次颁布了关于延续中华文脉、传承中华基因的文件——《关于实施中华优秀传统文化传承发展工程的意见》。然而,随着城镇化进程的加快推进,安徽淮南寿县历史城区空间形态不断产生变化,大量传统建筑遭到破坏甚至消失,加之近年来传统建筑的保护与修复缺乏系统的管理机构协作机制和资金保障,使得古城风貌原真性日渐丧失,现实需求和保护理念之间的冲突普遍存在^[1]。面对现状,尊重文化、挖掘文化、保护并弘扬文化成为城

市得以永续发展的关键。对于历史文化名城的保护,要做到“变化与机遇”全局统筹,实现自上而下的价值认同与连贯兼容^[2]。因此,本研究追溯传统意义上建筑文脉的内涵和价值取向,提取寿县建筑文脉的构成要素,努力探索文化交融下寿县传统建筑文脉要素在现代化城市建设背景下的应用路径。

一、历史文化名城文脉传承

1. 文脉概念内涵溯源

文脉是指某些元素之间的相互对应和在逻辑,也指元素个体与其相关整体之间的对话。20世纪中期,西方国家将“文脉”同建筑理论和城市规划同步开展研究^[3]。城市设计的意义是使“场址”成为“场所”,即从给

收稿日期:2023-04-01

基金项目:安徽省教育厅高校自然科学研究重点项目(2022AH050264);安徽省高校协同创新项目(GXXT-2020-035)

作者简介:刘仁义(1964—),男,安徽合肥人,教授,博士研究生导师。

定的环境中揭示出潜在意义。文脉与场所有着密切关联,每个场所都具备其独有的特征,这种特征包含了在漫长的时间跨度内,其被赋予的某种环境氛围和文化联系。“创新”不一定要“破旧”,传承历史不代表固步自封,而是有原则地保护传统文化脉络,凸显地方特色。对于人类文化的研究,毋庸置疑都需以文化脉络作为研究背景。

20世纪60年代以后,文脉思想随着后现代主义建筑的出现才被相关学者正式提出并受到关注。现代主义忽略个体之间及个体与附属环境之间的脉络关系,忽视地方性和对城市脉络的理解。为此,后现代派的学者们力图恢复城市本身的空间秩序,主张从地域性和民间化的内容里积极探索城市设计和建筑设计的立足点。“历史是一个我们不得不阅读和书写的,同时也书写着我们的文本”^[4]。传统文化与现代社会在一个空间语境中结合,需要将历史片段、传统语汇进行系统梳理与重构,努力延续城市记忆。

2. 相关研究概述

西方国家建筑遗产的修复和再利用早在文艺复兴时期已经出现,但直到20世纪前叶现代主义建筑设计与历史建筑修复相结合时才形成了成熟的理论体系,西方国家也逐渐完善了对历史文化遗产的价值认知,建筑遗产保护发展成为城市建设的核心要义之一。

中国于20世纪上半叶便开展了对近现代重要建筑遗址的保护实践工作。20世纪80年代后期,随着改革开放政策的实施,西方建筑文化在与中国传统建筑文化的碰撞、交流及融合中,对中国建筑产生了重大影响,“欧陆风”“高大怪”等现象风靡一时,建筑文脉的延续开始引发关注与思考。1996年11月,中国首次从艺术文化和历史意义两方面评估了建筑遗产,成为建筑文脉延续的转折点。第四批全国重点文物保护单位名单中将“纪念建筑物”变更为“代表性建筑”^[5],表明人类建筑遗产价值发生了微妙的变化。

3. 寿县文脉传承现状

当前,在国家加快推进城镇化进程的背

景下,一批历史文化名城文化断层现象愈发明显,主要体现在文脉传承断裂、空间秩序失衡、原有居民流失三大方面。寿县于1986年被中华人民共和国国务院公布为国家级历史文化名城,但直至2008年才正式开展了系统性历史文化保护工作,由于对名城和文化资源的文化内涵没有透彻的认识和完整挖掘,极易导致在规划决策与设计管理过程中的形态保护与文脉传承的显著对立^[6]。寿县古城文脉要素如图1所示。

(1) 文脉传承断裂。寿县在历史遗产的挖掘中一直局限于“地下博物馆”的价值定位,忽略了焕发古城活力的其他文脉因素。

(2) 空间秩序失衡。古城原住民自发性的改建行为破坏了物质空间秩序(见图2)。城内开启了一批改造建设活动,但缺乏对古城肌理的呼应和延续,且传统街巷、传统院落等物质空间及价值空间都以“点状”形式各自发展,传统空间秩序未得到延续。

(3) 原有居民流失。在上位规划要求发展古城旅游产业的影响下,古城人口老龄化趋势明显,游客路线也给居民日常生活带来了影响。

4. 物质空间研究基础

寿县历史文化名城位于皖中和皖北交界处,受中原文化和江淮文化的双重影响(见图3)。

历史文化名城与建筑文物保护单位的根本区别在于:城市不是在一定时期内一次性产生的,建筑风格和街巷尺度构成了城市的主要面貌,各历史时期建筑风格的演变历程反映了城市的发展逻辑。当前,由于生活和业态的新变化,城市界面原有的文化内涵和传统特色面临着危机。其中,建筑院落空间直接服务于城市的主要使用者,街巷空间是对外展示的第一扇窗口,对建筑和院落物质空间形态特征进行分析凝练并探索活化更新路径是研究的核心要义。

二、街巷和院落物质界面文脉显性表征

1. 街巷格局分析

古城传统街巷具有连续性和多层次等特



图 1 寿县历史文脉分析



图 2 寿县古城现状

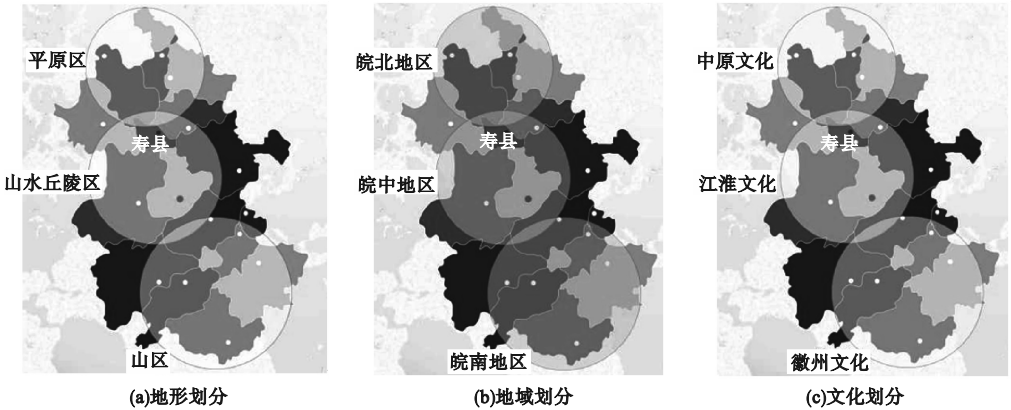


图 3 安徽省分区与分类方式

点。作为城市主要的全天候交通性生活空间,传统街巷比城市主干道承载了更多的生活功能和价值功能,在多方面都扮演着“行为输出载体”的角色,或直线或折线的线性街巷构成了丰富的空间序列,整体格局呈现微弱的缩放和转折。街巷作为古城文脉延续的生命线,兼具“公众性”和“实用性”两个价

值取向,在长期的历史层积作用下,街巷具备独特的尺度、节奏、可达路径等,满足了当地居民对于日常生活的大部分需求。

整个寿县古城被划分为棋盘式格局,边界众多且整齐划一。历史文脉的特点是可以清楚地看到古城肌底,古城以行政区的十字街交叉处为中心被划分为 4 个区域,交叉的

街道和小巷的分区形成了几何轴线简洁明了的交通网络^[7](见图4)。小巷两侧分布着传统宅舍,巷子的走向大多蜿蜒曲折,道路布局主要有十字形、丁字形、错位相交型等(见图

5),其中,丁字形巷口空间较为常见,往往伴随着行为界面和方向的突然变化,有利于古时的军事防御。在历史层积作用下,寿县历史城区的街巷布局变得多样且和谐一致。



图4 寿县历史城区格局变迁

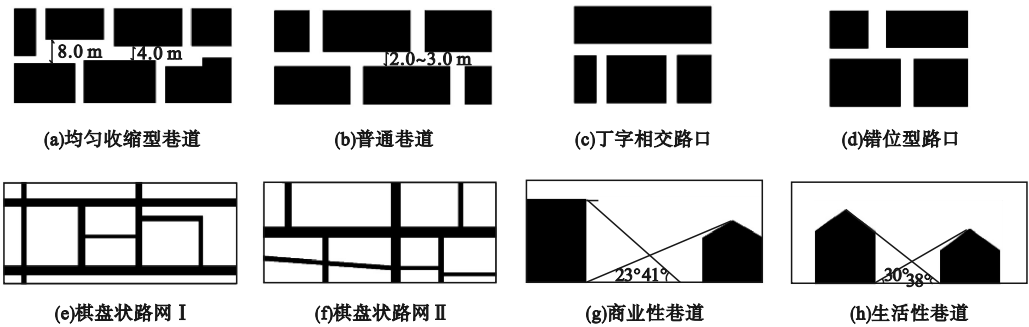


图5 街巷空间特征

2. 街巷界面风貌

街道形态是一个城市留给人最原始和深刻的印象,传统街巷又是不可模仿的历史碎片和场所碎片,是历史信息的有机载体,是深厚文化底蕴的象征。尺度舒适的巷道空间作为历史景观要素,在古城风貌和城镇格局的表现上占有重要地位。根据街巷的使用频率

和保存状况,选取保存较好的街巷作为研究对象(见表1),要素提取的视角分为二维平面和三维立体视角(见表2)。二维平面要素主要包括交叉口的形式和巷道的深度、宽度、结构,三维立体要素主要是道路平均宽度与高度的比值。

表1 巷道基本信息一览表

巷道名称	长度/m	宽度/m	宽高比	巷道名称	长度/m	宽度/m	宽高比
武家巷	232	3~6	1.0	钱李巷	438	7~10	1.3
毛家巷	226	3~6	0.6	南过驿巷	135	5~8	1.2
税务巷	192	3~4	0.7	状元巷	189	3~6	1.4
北过驿巷	291	4~6	0.7	营坊巷	57	3~5	0.7
马营巷	173	5~7	0.8	楼巷	203	4~6	0.7
白帝巷	180	2~4	0.8	留犊祠巷	206	4~7	0.7
东大寺巷	242	5~7	1.0	曹家巷	350	4~6	1.0
将爷巷	189	2~5	0.7	清真寺巷	318	4~6	1.1
南梁家拐	187	3~5	0.5	吴家楼巷	212	2~5	1.0

将巷道宽度设为 D ,街道两侧建筑外墙高度设为 H ,街巷宽高比为 D/H 。如果

$D/H < 1$,视觉空间会受到限制,活动范围也很窄,尤其非机动车在S形巷内会车时会

表 2 巷道空间多维度要素信息一览表

提取视角	要素类型	要素信息
二维	巷道宽度	商业街:宽度在 4~8 m 上下变化 生活性巷道:宽度在 2~4 m,数值均匀
	巷道长度	总长度无明显规律可循
	路口形式	街巷之间的组合较多为丁字形相交,有时形成错位交叉的形式,错位相交时形成的多角度的视角、丁字相交时所面对的建筑墙面、街巷转折时的转角空间都极有可能形成有意义的活动场所
	路网结构	棋盘状道路结构,路网具有明显的“包裹性”,单元划分较明显
三维	宽高比	由于古城内建设高度受限,商业型与生活型巷道宽高比无明显区别,基本稳定在 0.8~2.2,空间围合感较强,街道空间紧凑

人感觉不安;如果 $D/H=1$,视野受限的感觉会减弱,这种空间聚合性强,交流尺度适中;如果 $1 < D/H \leq 2$,人的感觉会更加开放和自由,这种类型的空间比例很好,建筑和街巷的比例处于平衡状态。

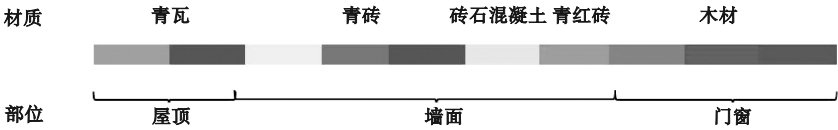


图 6 寿县传统建筑立面材质色彩统计

4. 院落形制要素

寿县传统建筑的基本单元为规整的矩形,布局紧凑,按照功能类型可以分为前商后宅和无商住宅两种。民居的正厅、厢房、附属用房等功能性房间分布于内院或院落(见表 3),形成封闭庭院可同时满足采光、通风、保温的需要。按照规模形态其平面形制大致可以分为集中式、单进院、多进院 3 种。按照布局方式可以分为独院式、纵向多进式、横连式(见图 7)等。受徽州文化的影响,寿县历史城区在空间形制上保持了狭窄街道、实墙小

3. 界面材质

古城街巷道路界面主要采用砖材、石材及其他一些乡土材料。街巷两侧界面在地性材料包含木、石、砖、瓦等。民居建筑墙面及围墙多为青砖、青红砖砌筑(见图 6)。

窗,用来抵御寒风和烈日,这些古城形态与建筑特征反映了当地的气候特征和文化特征。

寿县的院落尺度东西宽度大于南北进深,因此厢房被压缩至两到三间不等或不设厢房。在老城未来发展中,应尽量以寿县已形成并成熟的建筑建造体系来统一整体风貌。作为鲜活的有机体,建筑和城市永远服务于人,在面对新需求与旧空间的冲突时,可以在合适的位置引入与环境和谐共存的现代功能,这不仅能丰富历史街巷,也可以为城市文脉的延续带来生机和新的发展机遇。

表 3 院落空间构成要素一览表

要素名称	要素信息
正房	长宽比:0.6~1.7,大多集中在极值 平面:扁长矩形,方位可灵活变动 面积:30 m ² 左右 高度:4~5 m 宽高比:0.8~2.5
厢房	长宽比:0.5~1.1 上下浮动 空间:又窄又高,不太适合人类活动的规模要求 面积:15~25 m ² ,以 15 m ² 居多 高度:3.8~4.8 m
天井	长宽比:0.8~1.1,变化幅度不大 平面:接近方形 面积:在 10~30 m ² 不等,以 15~20 m ² 居多

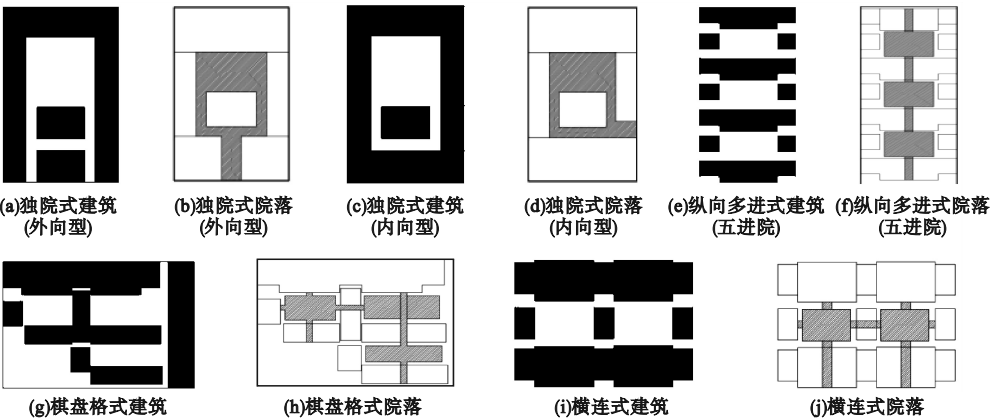


图7 建筑及院落空间特征

三、空间界面更新原则与策略

1. 界面更新原则

- (1) 延续在地性全要素。以“保护先行”为主要原则,修复和还原寿县古城现存的要素性遗存和结构性遗存,尊重历史完整性。
- (2) 坚持整体性保护。做到对老城历史及其价值的整体性保护^[8],保护范围应包括反映古城街巷风格的全特色要素及民俗风情、传统文化等内核元素。
- (3) 营造多功能活化空间。注重居民现代生活方式与传统文化活动及传统空间的关系,兼顾整个群体的生活状态和生活需求,注入多功能空间,还原街道空间的生命力,让不同的使用人群以不同的体验方式产生不同的感知和“身份认同”^[9]。

2. 界面更新策略

(1) 尊重乡土景观

建筑、规划与景观一直以“以人为本”为目标共同服务于城市建设与发展,植物景观的合理应用能够赋予建筑生命力和感染力。以建筑为景观肌底,结合景观在地性,根据植物生长特性、建筑布局、不同区位的特点进行植物景观塑造(见图8),提炼当地富有文化内涵的主要树种形成独有景观,既为人们必要性活动的路径空间创造间歇停留、观赏的可能,也为人们交通穿行与自然景观渗透创造条件。空间生产者要引导参与者通过对诗性化空间的深度体验,来领悟传统地域文化对人与自然、人与社会的追问,进而完成对真善美的从容诠释^[10]。

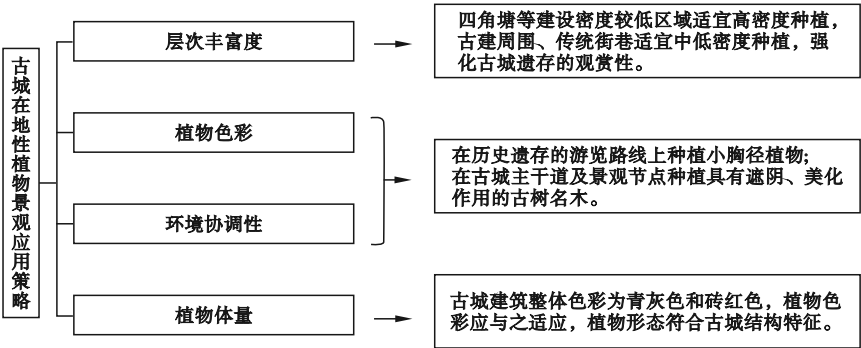


图8 古城植物景观塑造提升策略

(2) 修复历史脉络

① 面状空间重构。整合民居院落空间,对倒塌受损的建筑物进行就地修复,对既有建筑结构进行加固,修复街边界面,恢复原有

的空间格局和风格。后续可以对住宅院落进行适当改造和优化,使其更具功能性,在废弃院落中引入传统功能或新功能,以求在街道上充当多功能社交活动空间。改造邻里单

元,鼓励邻里之间的沟通与交流,延续传统的生活空间群体模式。

②线性界面提升。沿街线性界面采用砖、石等地性材料加以修缮,与环境相协调。

修复街巷立面门、窗、墙,采用传统的坡屋顶,并对院墙、挡墙进行美化(见图 9)。院落风貌引导方面,建筑院墙外墙以灰色为主色调,院门及建筑构件风格与传统风格相对应。

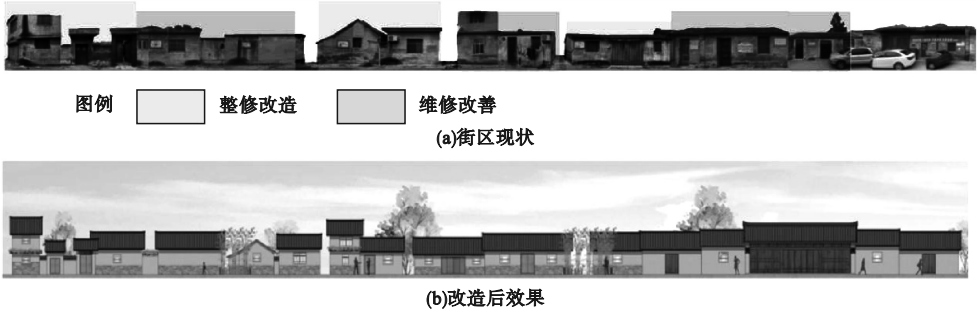


图 9 留犊祠巷—状元巷街区立面整治修缮

③文脉节点提升。对呈现“孤岛化”的空间节点及周边环境进行整合,修复风貌的连续性。对住宅休闲节点采用保存或扩建的方式,为邻里互动提供舒适的场所。对于宗教文化空间,应与建筑前院及周边空间环境共同形成节点场地,强化空间序列和场所感,打造古城精神内涵性场所,加强古城风貌的可识别性。

(3) 重构功能秩序

相关研究表明,行为发生与空间特征要素存在一定的数理关系^[11]。依据扬·盖尔在

《交往与空间》中对行为活动方式的划分,本研究从生活、消费、参观、展示 4 个方面统计了寿县历史城区范围内的行为活动,并剔除相关性较弱的行为属性,结合古城上位规划目标,最终确定了传统日常生活、其他文化展示、建筑文化展示、现代商业、文旅纪念品消费、IP 消费、精神生活中心、楚汉历史文化展示、文旅体验消费、非遗展示、教育宣传、市民文化共 12 类行为活动,并绘制了空间属性和行为属性的关联性示意图(见图 10)。

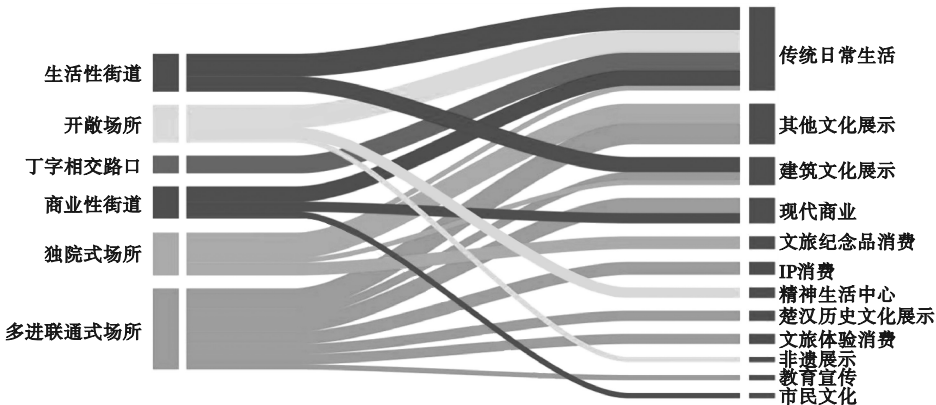


图 10 寿县古城空间属性和行为的回归关联性统计

文化良好的社区关系可以增进居民的人际交往和文化认同。寿县古城的主要痛点为现存物质空间现状不能给发展规划提供支撑,将上位规划目标要求与物质空间特点相结合,首先依托古城区域特征和价值定位,将物质空间的界面更新目标拓展到古城复兴层

面(见图 11),确定主导产业为“文史传承 + 精品文旅”。在文史传承领域,发展以考古文化、宗教文化、建筑文化为主的开放展示、数字交流、体验消费等;在精品文旅领域,发展招商服务、慢旅游服务、创意餐饮、酒店民宿等。考虑到寿县古城的老龄化问题,康养

居住、医疗养老、文化养生等生活配套服务可以依次开展。其次确定空间规模需求及对产业发展空间形态的要求(见表4、表5),重构

功能秩序。最后要规划最能体现寿县古城复兴定位的主要工程,实现物质空间的内核更新。

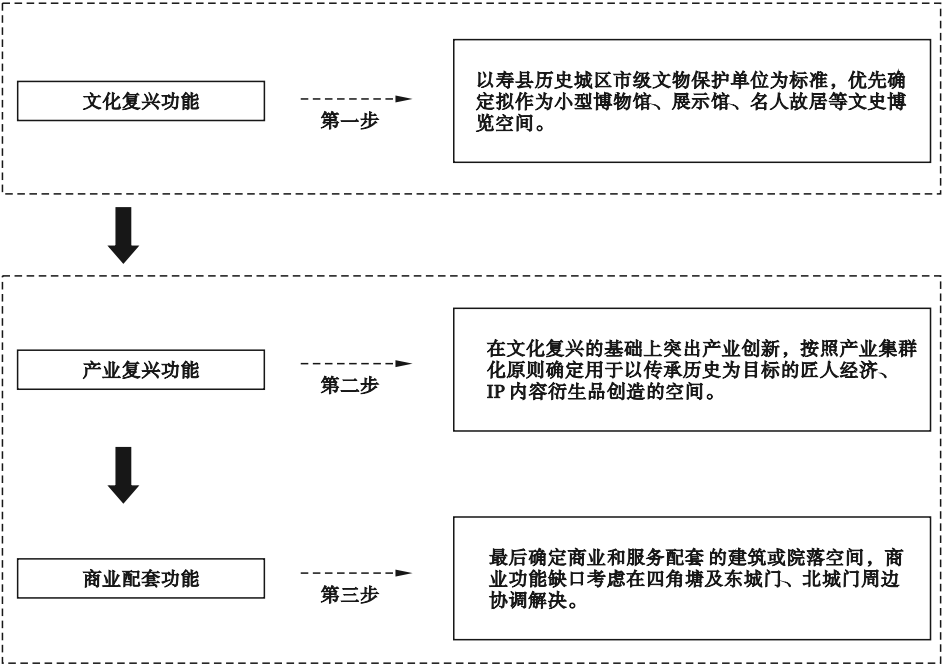


图 11 空间开放的优先次序

表 4 文史传承类空间需求

业态类型	空间需求	院落需求	开放空间需求	对建筑文化价值的倾向性
博物馆、展览馆	无柱大空间	无院落、单进院落或多进联通院落	开放空间密度大于 60%	高
纪念馆、名人故居	无特殊需求	无院落或单进院落	无特殊需求	高
	无特殊需求	无院落或多进院落	无特殊需求	高
画廊、艺术品展示	无柱大空间	无院落或多进院落	无特殊需求	中
	无特殊需求	无院落、单进院落或多进院落	无特殊需求	中
爱国主义、红色教育	无柱大空间	多进联通院落	开放空间密度大于 40%	高

表 5 精品文旅类空间需求

业态类型	空间需求	院落需求	开放空间需求	对建筑文化价值的倾向性
特色商业	无柱大空间	无院落或多进院落	无特殊需求	中
	无特殊需求	多进联通院落	适当的开放空间	中
体验消费	无柱大空间	无院落或多进院落	无特殊需求	高
	无特殊需求	无院落、单进院落或多进院落	无特殊需求	高
酒店民宿	无特殊需求	多进院落或独栋建筑	适当的开放空间	高
慢旅游服务	无特殊需求	多进院落或独栋建筑	适当的开放空间	中

(4) 疏解道路交通

拓宽慢行道路对提高居民出行安全有重要作用。通过调研发现当前历史城区中工作日时间内机动车空间和人行道空间存在不同时段的拥堵,存在安全隐患的同时也给出行带来了不便。机动车流量拥堵主要出现在上

下班高峰期和中小学放学时段,平峰期交通量较小。基于此,借鉴潮汐街道的理念,在车流量压力小的时段开启智慧升降桩,将部分车行空间让给步行空间,提高慢行系统的使用效率和体验感,激发街道活力。同时,针对古城内比较突出的沿街停车问题,可以加强

街道、生活空间、停车场的一体化设计。

(5)突出特色主题

挖掘古城独有的文化内涵、延续历史文脉是古城发展的核心。基于古城平面格局、基地周边发展条件与优势及再利用程度,在维持古城意象格局、避免破坏性建设的前提下,可以将古城规划为5类区域:①门户区。位于古城的四门之内,土地开发主要用于修建旅游服务设施,如修建客栈、打造商业街区等,同时适当增加开放性公共空间。②宗教文化体验区。以东岳庙、报恩寺等宗教建筑为中心,植入庐剧戏台、古建研究中心等,为居民提供开展各种文化交流的场所,将东北角塘与周边农田进行整合,设置广场,形成服务古城居民及游客的开敞活动空间。③滨水文化区。结合东南角塘形成以滨水游憩、休闲度假为主要特色的发展片区。④楚汉文化体验区。依托区内现状遗址,整治梳理西北、西南角塘及周边农田,通过场景再现、符号植入等方式塑造楚汉文化旅游体验区。⑤创意文化区。逐步恢复循理书院、寿州署衙等古城重要历史建筑,形成寿县古城内最具吸引力的旅游景点。

四、结 语

此前古城更新方面的研究主要聚焦于某一点状或线性空间的功能活力恢复。对于历史文化名城,不能就保护论保护,而要以创新的理念实现传承文脉与提升城市生活质量的双赢。空间界面囊括建筑、街道、城市3个维度,能够较为全面地整合各个要素。简单地翻新、修复已经难以契合当前对于历史文脉传承的要求,本研究通过对城内街巷和院落物质空间的分析及部分构成要素的提取,针对古城内物质界面识别性不高、活力不足等问题,从脉络修复和功能重构两大层面提出了相应的更新策略。寿县古城内街巷纵横、用地接近用罄、开发难度大,所以提高空间的使用效率并赋予价值会对古城发展具有积极意义。界面更新核心理念在于将破旧或残败的空间还原成公共空间和文化展示空间,

在存量的城市空间中创造新的触媒点,从而吸引投资,达到古城的整体联动。

空间界面的全面更新最终是为了达到人与环境和谐、功能与空间共生。对于寿县历史城区内所有历史时期遗留下来的历史建筑,需要进一步分析其核心价值和共存模式,如何在有限的空间内兼顾各类遗存的真实性和旅游趣味性,从而实现真正的古城复兴,仍有待进一步深入研究。

参考文献:

- [1] 韩卫成,高宇波,要宇,等.基于功能复兴的历史文化名城整体保护方法研究:以山西省孝义古城为例[J].城市发展研究,2017,24(12):139-143.
- [2] 吝元杰,刘亚琪,郭谦.广州恩宁路历史片区文化复兴及其价值回归[J].南方建筑,2022(2):92-100.
- [3] 王卓琳,付凯.关中传统民居建筑文脉要素初探:以韩城党家村为例[J].小城镇建设,2018(5):98-105.
- [4] 威尔逊.博尔赫斯[M].徐立钱,译.北京:北京大学出版社,2011.
- [5] 窦静静.工业遗产改造中建筑文脉的表达与传承[D].济南:山东大学,2016.
- [6] 边宝莲,曹昌智.历史文化名城的形态保护与文脉传承[J].城市发展研究,2009,16(11):133-138.
- [7] 于冬波,薛进芝.街巷空间的意象延续性思考:以历史文化名城寿县为例[J].工业设计,2021(4):138-140.
- [8] 刘垚,田银生,周可斌.从一元决策到多元参与:广州恩宁路旧城更新案例研究[J].城市规划,2015(8):101-111.
- [9] 冯江,杨颀,张振华.广州历史建筑改造远近观察[J].新建筑,2011(2):23-29.
- [10] 李云杰,产婵,赵克理.基于文化空间理论的城市公共空间建设策略:以运河名城扬州为例[J].沈阳建筑大学学报(社会科学版),2020,22(4):340-344.
- [11] 宣蔚,彭康,臧传云.新数据环境下街道空间与行为关联机制研究[J].南方建筑,2023(4):49-60.