

商业文化驱动下前店后宅式建筑形制分析 ——以河口古镇金利合药店为例

段亚鹏¹,刘伟淇¹,谢象领¹,钟文良²

(1.江西师范大学城市建设学院,江西 南昌 330022;2.铅山县博物馆,江西 铅山 334500)

摘要:河口古镇作为江西商贸型古镇的代表,在商业文化的驱动下,产生了数量众多的临街商业建筑,以其中的金利合药店为例,从平面布局与功能、建筑造型与装饰、建筑结构与构造3个方面对前店后宅式的商业建筑形制进行了研究,并对商业建筑用地、气候及功能的适宜性进行了分析,以期为中国传统建筑文化理论研究提供参考。

关键词:商业文化;前店后宅;建筑形制;传统商业建筑;金利合药店

中图分类号:TU-092

文献标志码:A

经过千年的传承和发展,中国古建筑从类型上一般分为宫殿、民居、坛庙、宗教建筑、园林建筑等。在重农抑商、强调礼制的传统社会背景下,商业建筑通常不太受重视,然而,当前的建筑史研究中对传统商业建筑的关注与研究存有较大的空间。在封建社会时期,随着经济贸易的发展,城市格局由“里坊制”演变为“街坊制”,商业建筑应运而生,发展至今已有千年的历史。由于古时人们的生产生活和商业活动较为单一,商业空间往往和起居空间甚至生产空间布置在一起,形成集店铺、住宅、作坊等多功能空间于一体的建筑,称为“前店后宅”或“前店后坊”式建筑。作为一种具有商业性质的建筑类型,一般存在于曾经贸易发达的古城、古镇或沿河设墟市的商业街上,而商业街往往用地紧张,因此,每户沿街面宽度有限,平面只能与街道垂直,向纵深方向发展^[1]。前店后宅式建筑沿街部分为店铺,店铺后布置居住生活空间。

前店后坊式建筑则是前为店铺,后为生产作坊。由于使用功能的私密程度不同,居住空间较为私密,而商业贸易是一种世俗活动,要向外向的空间中发生,即沿街的店铺,敞开的门窗,或者是将门板全部打开的插板式的建筑^[2]。

古时江西经济发达,赣商(也称“江右商帮”)是中国历史上实力最强的商帮之一,与晋商、徽商鼎足而立。江右商帮在制瓷业、矿业、纺织业、药材业、木材业、造纸业、制茶业等行业都有一席之地,形成了以制瓷业为主的景德镇,以药材业为主的樟树镇,以木材业为主的吴城镇,以造纸业、制茶业为主的河口镇。

一、河口古镇概况

河口古镇位于江西省东北部,隶属上饶市铅山县,地处武夷山脉北麓,铅山河与信江的交汇处,便利的水运优势使其成为各类货

物商品的集散地(见图1)。船只通过信江顺流而下进入鄱阳湖,再出长江,逆流而上进入湖北汉口并转往北方,成就了河口镇“万里茶道第一镇”的地位^[3]。信江作为江西的五大河流之一,在古时不仅是商贸运输的黄金水道,也是一条文化交流之路。



图1 河口古镇区位图

作为江西“四大古镇”之一的河口古镇,是连四纸和河红茶的主要生产地,也是众多商品的集散地。古镇始建于唐,兴起于明清,在清朝康乾时期发展至鼎盛时期,成为闽、浙、赣、皖、湘、鄂、苏、粤等地的百货集散地,周边各地货物集散于此,形成了商贾云集的“通衢”之地,有“八省码头”之称。在清朝嘉庆、道光时期,河口镇以河兴商,得到进一步发展,人口数量不断增加,镇区逐渐扩大,以商兴街,在商业贸易发展的推动下,发展形成“九弄十三街”的繁盛格局,其街巷肌理保存至今,历史风貌保存基本完好。其中,古镇上的主街为长达3 km的商业街,目前两侧商业建筑保存基本完好。商业街中建筑布局大多前临街、后临河。由沿街对外开放的店铺和内部相对私密的住宅组成前店后宅式的商业建筑,为研究传统建筑文化提供了珍贵的样本,具有较高的研究价值。

商业街两侧前店后宅式的建筑鳞次栉比,数量众多,约450栋,包括药铺、茶行、纸号、油行、银楼、钱庄、布号等,典型的有金利合药店、吉生祥药店、和记茶庄、兴隆口杂货纸店、和记油行、老同升银楼、朱裕立钱庄、瑞丰祥棉布号等。其中,金利合药店位于河口镇二堡街378号,是古镇中最具代表性的前店后宅式商业建筑(见图2)。



图2 金利合药店区位图

二、金利合药店建筑形制分析

金利合药店建于清光绪七年(1881年),由江西丰城人何柱成与卢清照合伙经营,店名为“金利合”^[4]。药店前临商业街,后可抵达信江河岸,交通可达性好,药材货物不管是水路运输还是陆路运输都极为便利。建筑保存状况良好,气势恢宏,雕刻精美,具有较高的文物价值,2013年被评为江西省文物保护单位。

1. 平面布局与功能

(1) 平面布局

金利合药店坐北朝南,整体呈不规则的长方形,前宽后窄。建筑前端面阔6.68 m,后端面阔5.48 m,建筑总体进深53.53 m,占地335 m²,呈现出“窄面阔、长进深”的特点。其总建筑面积为672 m²,建筑室内面积为647 m²,其中,商业面积177 m²,居住面积224 m²,储藏面积246 m²。整栋建筑前后向外开门,前门临街,在店铺正中开门。后门位于一侧,出门即到河畔。建筑内部设一堵墙,将空间划分为前后两部分:前部分为对外的商业和生产空间(店铺和作坊),统称为前店区;后一部分为居住生活区,称为后宅区。前店区以大空间为主,不设柱,靠墙体承重,后宅区一侧设置天井,以木构架划分成居住的小空间。

(2) 功能布局

①功能分区。按照布局方式,建筑可分为两大功能分区——前店区和后宅区。建筑空间从前往后依次为:以商业为主的公共区、用于加工和储藏药材的生产区以及居住的生活区,呈现出由开放、过渡到私密的空间属性。根据功能需求,又可分为商业区、生产储藏区、交通空间和生活区。该建筑在20世纪

五六十年代改建时,其交通走道的位置发生了改变,原来走道贯穿南北,改建时把前店区

的一段由东侧改到了西侧,格局上稍有一些差异,其大体上的功能分区如图3所示。

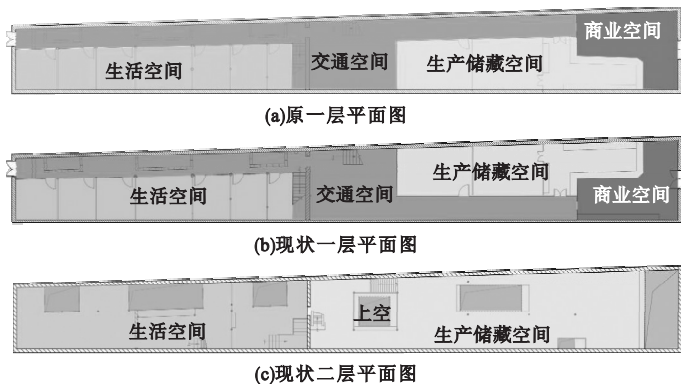


图3 功能布局示意图

②空间组织。与江西传统的天井式布局有所不同,河口古镇商业建筑为了应对地块狭长的问题和满足多种功能的需求,巧妙地进行了空间组织。金利合药店前店区为大空间,后宅区利用侧天井划分为适合生活居住的小空间。建筑层数从外观上看似3层,实为2层。临街的药铺为通高的空间,增加商铺部分的净高,营造了宽阔舒适的交易场所,体现其公共性和共享性。从药铺往里走是药材的加工生产和储藏空间。受商业活动的影响,前店区二层全部用于药材的加工处理和储藏;后宅区的一二层均为生活空间,连续三进,采用湿天井来采光通风;除室内空间外,对屋面空间也进行了有效的利用,比如搭建晒药台和养蜂台。

金利合药店经过改建,将原本的一字形交通空间重组为“Z”字形。改建前交通空间(一层走道)因其过于狭长且幽暗,易导致人们在使用过程中产生灰暗的、压抑的不良感受。改建后的交通空间使得平面布局更加均衡,也提高了后宅区的私密性,但通风条件较之前者略有降低。

2. 建筑造型与装饰

(1) 建筑立面

金利合药店建筑立面体现了中西合璧的特色,采用了西式的建筑构图方式和中式的装饰图案,两种手法巧妙结合,呈现出特定时期的建筑艺术风格。立面处理上采用了西式的三段式构图,并且运用线脚、山花、拱券、柱式

等西方建筑元素进行装饰。通过仿照西方的柱式,上下各有4根对齐的壁柱,横向将建筑立面划分为“三开间”的形式,并且明间稍大,两侧次间开间尺寸相对较小,突出明间的主体地位,这种开间方式与中国传统建筑类似。线脚和山花的运用,将建筑立面划分为3层,第3层由于后期毁坏,现改为眠砖砌筑(见图4)。拱形窗也是西式建筑特征之一,改善了建筑内部采光,同时丰富了立面的虚实层次。



图4 金利合药店立面

立面装饰的处理上则采用楹联和中国传统文化中象征吉祥的装饰图案。楹联和“金利合”匾额均用真金贴饰,青砖青石衬托金漆大字,加之石雕精细,书法老到,颇具富贵之气^[5]。在细部装饰上,采用了中国传统图案纹样,有笔锭莲笙(寓意必定连升)、一鹭莲科(寓意一路连科)和刘海戏金蟾(寓意财

源广进)等(见图 5)。整个立面雕饰精美华丽,纹式流畅洒脱,手法圆润细腻。

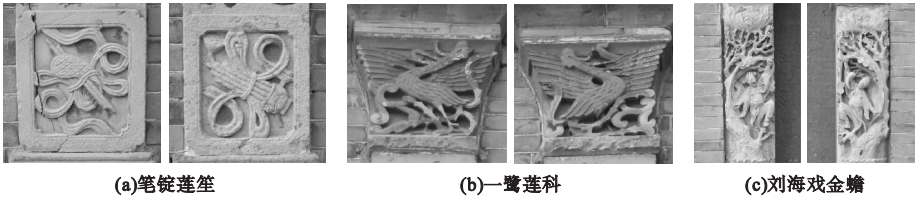


图 5 金利合药店立面雕饰

中国传统建筑高度多为一、二层,通常采用院落或天井的延展形成建筑群来增加建筑面积。在传统的商业建筑中,尤其是沿街店铺,建在寸土寸金的商业街上,为了增加使用面积,只能在竖向上进行增建。河口古镇商业建筑多为 3 层,有的甚至高达 4 层。金利合药店的建筑立面由于面阔窄,高度高,使其立面的高宽比达到 1.5:1,而普通的三开间民居立面的高宽比约为 0.5:1,从中可以看出商业建筑与住宅建筑在建筑形态上存在较大的差异性。

(2) 建筑山墙

赣派建筑的外墙多为清水砖墙,注重山墙的轮廓和墙头(垛子)的艺术处理。山墙因防火功能的要求必须高出房架,使之在火灾时能有效隔绝火路,防止火势蔓延,因此,山墙的作用实际是一道封火墙^[6]。在江西民居当中,封火山墙俗称马头墙,常见类型主要有以下 5 种:一字形马头墙、两山式马头墙、三山式马头墙、五山式马头墙、七山式马头墙(见图 6)。河口古镇里的建筑山墙多数是前 4 种类型,对称式的七山式马头墙较为罕见。

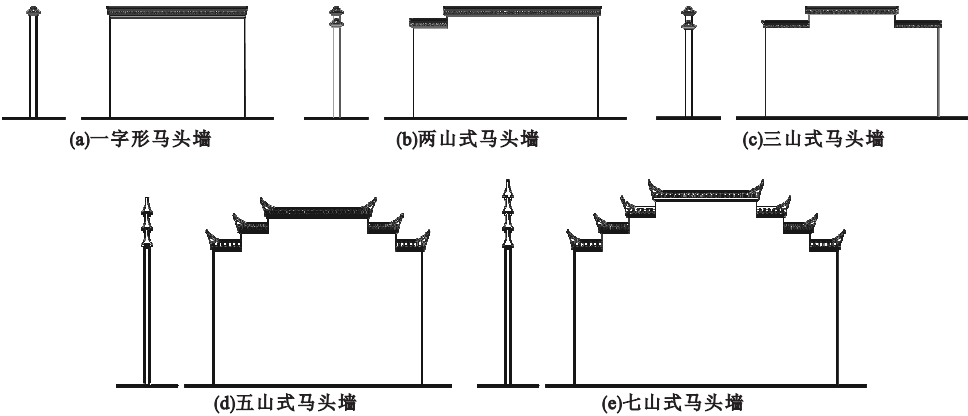


图 6 赣派建筑常见马头墙类型

金利合药店的马头山墙,呈阶梯式,根据屋面的高低跌落进行处理。山墙轮廓分为前后两部分,前部分山墙对称布置,马头墙作一次跌落,形成两山式马头墙。后半部分(居住空间)的马头墙则为三山式马头墙,但左右两侧错开,非对称布置。马头墙墙垛子的起翘,使得笨拙的建筑形体变得活泼轻巧。山墙将内部的木构架紧紧地包裹起来,使墙身成为外立面的主体部分,墙头覆盖小青瓦作为收束,组成一条错落有致的天际线。山墙“一眠一斗”青砖砌筑,青砖自身的质感使得简朴的墙面富有表现力。山墙底部用条石

堆砌墙裙,墙体局部进行了抹面处理。

(3) 屋顶形式

屋顶作为传统建筑的第五立面,具有独特而强烈的艺术感染力。河口古镇的商业建筑进深狭长,同时又要在有限的空间中获取更高的容积率,古代的匠师可谓煞费苦心,创造了多样复杂的屋顶形式和衔接方式,巧妙地解决了这两个难题。

由于空间性质的差异,不同功能空间相应地设计了与之匹配的屋顶形式。根据功能分区,考虑到商业活动、交通组织和生产生活等因素,金利合药店采用了双坡顶、单坡顶和

天斗等屋顶形式,采用天井、斗光井、明瓦等来解决采光通风问题。前店区屋顶由连续的双坡顶组成,每两处单坡顶屋檐交接处设置排水沟将雨水引到一侧山墙上的排水管排出;后宅区则由3个连续的侧天井组织屋面,与前店区的双坡顶相结合,形成一实一虚的屋面造型^[7]。

从河口古镇商业建筑的屋顶形式来看,与采用天井为单元中轴对称布置的普通民居

不同,为了高容积率舍弃天井,依靠明瓦和天斗来采光。而生活居住区为了提高生活舒适度改良为侧天井,在这样狭长的空间上布置屋顶同时又要满足排水、采光和通风的需要,造成了屋面搭接关系的复杂性。总体上,在采光通风、高容积率的制约条件下形成了侧天井(三面排水的湿天井)、天井(四水归堂的湿天井)、天斗(干天井)等屋面的组织形式(见图7)。

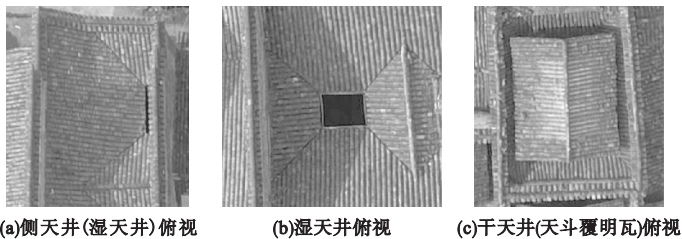


图7 屋顶俯视图(局部)

3. 建筑结构与构造

(1) 结 构

金利合药店是砖木结构,分为墙体承重和穿斗式木构架承重两种形式。建筑前店区(包括店铺、作坊及存储空间)均为墙体承重。为了营造更加开阔的公共空间,前店空间未设柱,支撑屋顶的檩子和支撑二层楼板的楼楞,均直接插于两山墙,上部的荷载由檩

子和楼楞直接传到墙体,再由墙体传递到基础。后宅部分的居住空间则采用传统的穿斗式木构架,用穿枋把柱子串联起来,形成一榀榀的屋架,檩条直接搁置在柱头上,形成两柱六檩四穿的木构架形式和单坡的屋顶形式。穿枋和柱子之间采用织壁填充,起到分隔空间的作用。在侧天井处,出檐较大,有效解决了住宅内防潮飘雨的问题(见图8)。

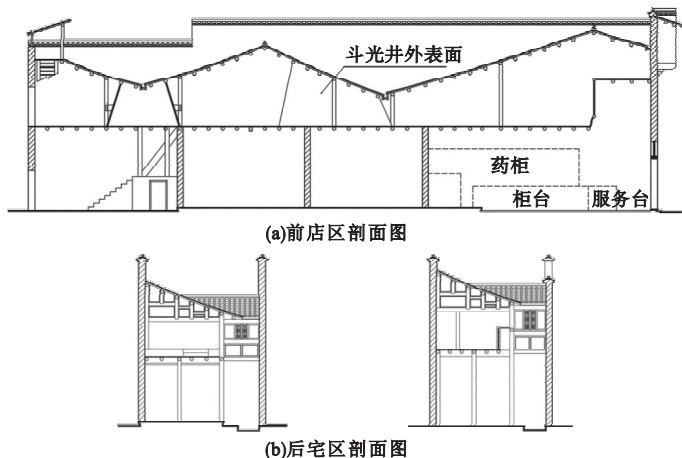


图8 金利合药店剖面图(局部)

(2) 构 造

①天井。天井主要起着住宅内部的采光、通风、聚集和排泄雨水以及吸除尘烟的作用^[8]。但近代以来,天井在商业建筑中的地位有所下降,而明瓦天窗、采光井、采光庭等

保留了天井的某些功能,它们的采光方式逐步构成近代商业建筑内部新的采光系统,使得信江流域集镇的近代商业建筑内部形象呈现出新的面貌,最终形成了以天井为主体和以明瓦天窗为主体的两种采光系统^[9]。前

者增强了空气流通,但可利用空间减少;后者扩大了可利用空间,但形成的空间是密闭空间,既炎热又不通风,适用于储藏空间。天井采光又分为干天井和湿天井,干天井结合了明瓦天窗且兼备一定的通风条件,但形成的空间并非密闭空间;湿天井最利于通风,但对于储藏这类需要干燥环境的空间来说并不适用。

不同功能的建筑因使用性质不同,对天

井和明瓦天窗的组合方式也不尽相同。在金利合药店中,人群活动主要分布在建筑出入口及后宅区,前店区大面积的空间被用于储藏药材,故而采用以明瓦天窗为主、以天井为辅的采光系统来保证储藏空间的干燥。而金利合药店附近的邮政局,因其活动人群几乎遍布整栋建筑,所以采用以天井为主、以明瓦天窗为辅的采光系统来保证建筑的采光通风环境(见图 9)。

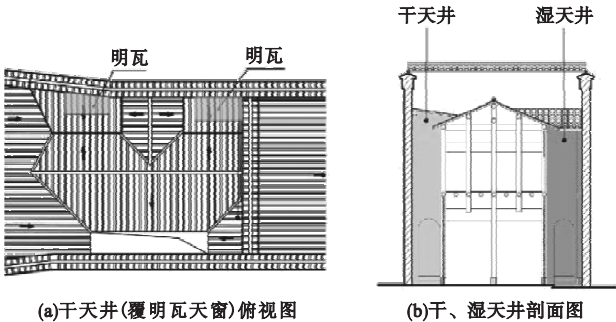


图 9 邮政局天井、采光系统

②斗光井。信江流域的商业建筑多设有二层储藏层,为了使得一层的采光更具效率,设有上小下阔的斗状间壁,形成斗光井将光线直接引入一层。面积较大的店铺中常采用采光斗的做法用于店铺内空间采光、局部区

域补光,有的甚至将采光斗的尺寸加大。金利合药店采光系统以明瓦天窗为主,辅以天井、斗光井、老虎窗等形式(见图 10),其中,两处明瓦天窗因功能需求与采光井相结合,为所处位置的相应空间提供光照条件。

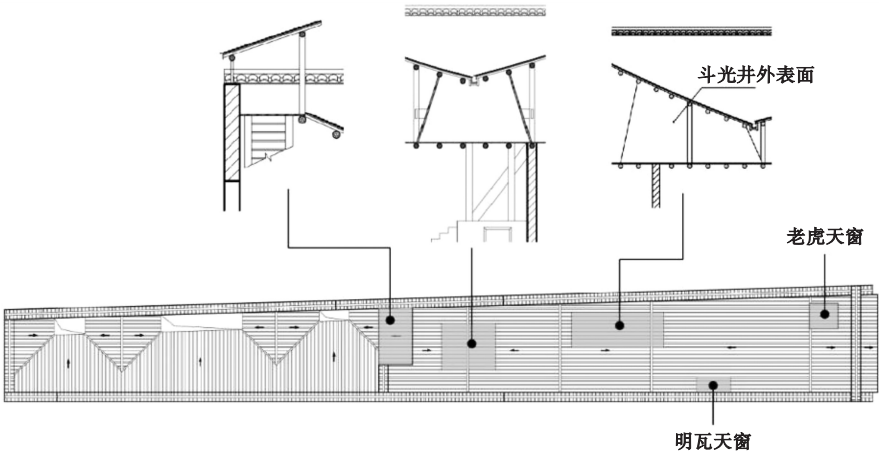


图 10 金利合药店采光系统示意图

③老虎窗。在复杂的屋顶组织中,除了以干、湿天井和明瓦等采光通风外,还有一种构造就是设老虎窗。金利合药店设置了 3 处老虎窗,第 1 处老虎窗不可上人,主要为 2 层小阁楼提供采光,同时,也稍稍改善了 2 层储藏区因空间过于狭长以及主要采用明瓦天窗

等原因造成的极差的通风环境;第 2 处老虎窗布置在前店部分末端,为最大的老虎天窗,可上人,上来后有一较大的晒药台,用于药材的晒制;第 3 处可上人老虎窗布置在后宅部分,现已荒废,除采光通风外,根据屋面周围环境和物品初步推测此处原来用以养蜂。

三、金利合药店建筑适宜性分析

1. 用地适宜: 容积率高

金利合药店前店区采用干天井的形式,在不影响采光作用的情况下,巧妙地将室外空间转换成室内空间;而后宅区的居住空间,采用湿天井进行空间组织,沿墙设置形成侧天井形式,可有效利用室内空间。两者结合,使得窄面阔、长进深的临街商业建筑的容积率大大提高。以河口古镇石狗弄民居(上饶市铅山县河口镇石狗弄 272 号)与黄氏民居(上饶市铅山县河口镇街背弄 2 号)为例进行对比(见表 1),可发现金利合药店的建筑容积率要高于民居建筑,体现出商业建筑对土地利用的集约性。

表 1 河口古镇典型建筑容积率对比

建筑名称	建筑类型	室内面积	总建筑面积	容积率
		S_1 / m^2	S_2 / m^2	S_1 / S_2
金利合药店	商业建筑	647	672	0.963
石狗弄民居	民居建筑	969	1 134	0.854
黄氏民居	民居建筑	1 100	1 244	0.884

2. 气候适宜: 通风良好

河口古镇位于亚热带季风湿润气候区,常年气候温和,年平均气温为 15℃ 左右,雨量充沛,具有春雨多、夏炎热、秋干旱、冬雪少的特点。在这样的情况下,通风自然是非常重要的,传统民居的自然通风做法主要利用院落、天井空间进行引导,且注重趋风避寒^[10]。金利合药店若采用与传统民居相同的天井布局方式,则狭长的进深会增加天井数量,导致室内面积减少、室内空间湿度增大。因此,在前店区采用明瓦天窗的采光形式,辅以小体量通风口,最大化使用空间的同时,也为药材保存创造了干燥的储藏环境。后宅区作为居民的生活空间,在满足基础采光的条件下也应具备较为宽敞的通风空间,以提高空间的居住舒适度。以金利合药店原有格局进行通风系统分析,如图 11 所示,贯穿前后的走道形成穿堂风,同时利用热压原理通过天井进行通风,形成高效的空气循环系统。

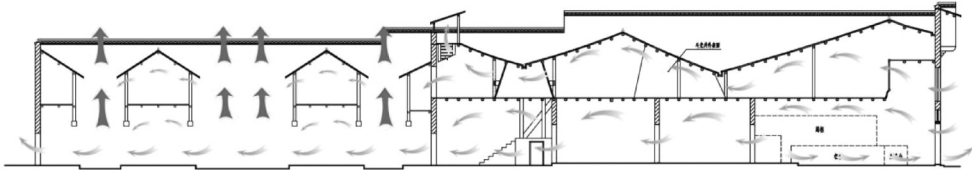


图 11 金利合药店通风系统示意图

3. 功能适宜: 复合性强

河口古镇的商业建筑主要分布在商业街两侧,沿街黄金地段地价高昂,为尽可能高效利用土地资源,在有限的空间上开设尽可能多的商铺,故将建筑地块划分得十分狭长。沿街商业建筑最大的特点为“窄面阔,长进深”,其整体布局从商业空间出发,由外向内依次为商业空间(店铺)、加工空间、过渡空间以及生活空间,将 2 层大面积的干燥空间作为储藏空间,将屋面空间的局部作为晾晒空间,辅以斗光井、明瓦天窗、湿天井等建筑构造,既满足了各个空间的环境需求和使用需求,同时也最大程度地利用了狭长的空间资源。金利合药店对空间的处理达到了最优化,布局以交通空间为核,将商业空间、药材的加

工储藏空间及生活空间等各个功能空间有机地组织起来,具有较强的复合性(见图 12)。

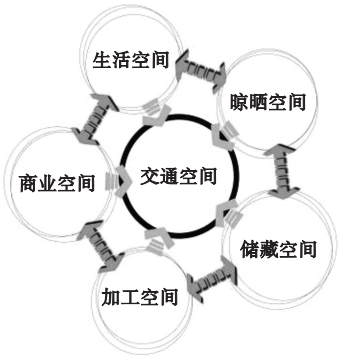


图 12 金利合药店功能示意图

四、结 论

对于商贸型古镇而言,在商业文化驱动

下产生了前店后宅式临街商业建筑。以金利合药店为例,从平面布局与功能、建筑造型与装饰、建筑结构与构造 3 个方面分析了其建筑形制,总结出以下 4 个方面的特征:

(1)在建筑平面形态上,摒弃了传统民居天井式轴对称的布局方式,呈现出“窄面阔、长进深、天井多样、建筑容积率高”的特征;

(2)受商业文化的影响和地块因素的限制,形成了前店后宅两大功能分区及由外向内的开放、过渡和私密三大空间性质,并且通过不同的方式组织各个功能空间;

(3)受西方建筑文化思潮的影响,形成了中西合璧式的建筑特色,尤其表现在建筑立面上,采用西式的构图和中式的装饰图案,二者巧妙融合,具有强烈的时代性特色;

(4)在建筑的结构和构造上,前店区采用干天井,后宅区采用湿天井,不同功能的空间采用不同的方式巧妙地解决了复杂的屋顶组织和室内通风采光的问题。

参考文献:

[1] 易伯,陈凡,刘炜. 因茶而兴的湖北古镇:赤壁

羊楼洞[J]. 华中建筑,2005(2):138-142.

[2] 孙丽平. 晋商文化与山西传统商业建筑[J]. 中外建筑,2010(9):67-68.

[3] 肖发标,钟文良. 穿越河口:铅山万里茶道文化遗产调查报告[M]. 南昌:江西高校出版社,2018.

[4] 钟文良. 金利合:河口古镇商业建筑的代表[J]. 南方文物,2014(4):203.

[5] 郑大中. 河口古镇的前世今生[N]. 上饶日报,2012-07-02(3).

[6] 黄浩. 江西民居[M]. 北京:中国建筑工业出版社,2008.

[7] 周斌. 产业发展视角下江西河口古镇研究[D]. 武汉:武汉理工大学,2012.

[8] 王熙元,徐小雯. 传统民居建筑中天井研究[J]. 南昌大学学报(人文社会科学版),2010,41(1):54-57.

[9] 姬琳,杨茂川. 信江流域近代商业建筑中的天井和采光庭[J]. 工业建筑,2018,48(6):44-49.

[10] 孙桦. 传承民居“六借”绿色设计策略及其实效保障[J]. 绿色建筑,2014,6(4):47-51.

Analysis on the Architectural Form of the Buildings on Front Shop and Back House Driven by Commercial Culture: Taking Jinlihe Drugstore in the Ancient Town of Hekou as an Example

DUAN Yapeng¹, LIU Weiqi¹, XIE Xiangling¹, ZHONG Wenliang²

(1. College of City Construction, Jiangxi Normal University, Nanchang 330022, China; 2. Yanshan County Museum, Yanshan 334500, China)

Abstract: The ancient town of Hekou in Jiangxi Province, as the representative of merchant commercial ancient town, has produced a large number of commercial buildings on the street driven by commercial culture. Taking Jinlihe Drugstore as an example, this paper studies the form of commercial buildings on front shop and back home from three aspects of plane layout and function, architectural modeling and decoration, architectural structure and structure, and analyzes the suitability of commercial building's land, climate and function, in order to provide reference for the theoretical study of Chinese traditional architectural culture.

Key words: business culture; front shop and back home; architectural form; traditional commercial buildings; Jinlihe Drugstore

(责任编辑:高旭 英文审校:林昊)