

景村共生下千山风景区上石桥村生态景观研究

周阳雪,王 军,周静海

(沈阳建筑大学规划建筑设计研究院,辽宁 沈阳 110168)

摘 要:随着鞍山市千山风景区知名度的提升,作为“一核两翼”中重要一翼的上石桥村生态景观发展面临着巨大的挑战。上石桥村的发展与千山风景区之间存在着紧密的联系。从景村共生的角度出发,对上石桥村的地域文化、田园景观特征、区位地势条件等要素进行了分析,提出了乡村生态景观发展策略,着力营造“村在果园中,果园在村里”的生态景观。

关键词:景村共生;千山风景区;田园风光;生态景观

中图分类号:TU983 **文献标志码:**A

我国风景名胜区内部及周边分布着大量的乡村,这些乡村由于受景区的辐射影响,加快了村庄建设与发展的脚步,而在发展的同时却忽略了其本源特征,乡村向城镇化、商业化、人工化的方向发展,使风景区内的生态景观环境遭到了破坏。

研究对象上石桥村地处鞍山市千山风景区南翼,其生态环境与景区协调一致,以其优美的生态景观、鲜明的地域文化、丰厚的资源环境等条件与景区共享、共生,在保护风景名胜区的同时,乡村的传统特征也得到了保护及利用,从而实现了可持续发展的目标。

一、景村共生下的乡村发展背景

1. 景村共生型乡村特点

乡村因其优美的自然环境、淳朴的民俗文化、恬静的生活方式与现代城市形成了差异,从而拥有其独特的文化价值与生存意义。景村共生型乡村由于其交通区位受景区的辐射影响,村内的文化种类多样、自然景观环境优越、资源条件丰厚,因而可与当地景区共生

发展。

(1)文化共生

乡村文化由物质文化和非物质文化构成,通过对文化的传承可以反映当地的景观特色,并与该地区资源条件相结合,对民俗文化、景区文化、历史资源文化进行保护与利用^[1],通过提取富有地区特色的地域文化元素进行乡村景观设计,从而将景村内的文化进行传承与共享。

(2)环境共生

每个风景名胜区皆拥有完整的自然生态系统,山川、河流水系、森林植被皆有其各自的特征。乡村景观环境分为自然景观和人文景观,自然景观是指山水景观、地势地貌、植被特色等^[2];人文景观是指由于人类的社会活动而产生的景观,包括农田景观布局、历史构筑物、传统民俗文化景观等。乡村景观环境的发展应与景区内优越的自然条件共生。

(3)资源共生

乡村的发展由景区带动影响,景区的可持续性由乡村支持,两者在人口、地域、交通、

经济等方面互利共赢、相伴相生。由于地理位置接近景区,乡村内的道路可快速与景区衔接,成为发展的有利条件,同时为到此游览的客人提供便利的服务条件,流动人口数上升的同时为乡村的经济发展带来契机^[3]。

2. 景村共生型乡村研究视角分析

2006年12月1日起我国开始实行《风景名胜区条例》,其中针对风景区内乡村建设的限制内容包括:乡村与景区周边环境的关系、产业结构及基础设施的要求、对村内建筑物及构筑物的控制以及对非物质文化遗产保护的要求等^[4],主要是针对乡村各方面发展提出的控制要求,而缺少对景村融合与共生角度的研究。

吴先忠先生根据城乡自然景观特点,将村镇景观分为了3种形态:风景名胜区范围内的村镇景观(即“景村共生型”景观)、平原地区的村镇景观、城市边缘地区的村镇景观,从而使“景村共生型”乡村范畴更加明确。

孙喆^[5]在《西湖风景名胜区新农村建设的实践与思考》中阐述了风景区内乡村资源保护、居民点生产与生活发展之间的作用关系,而在这种和谐发展的关系下,如何将两者优越的发展条件紧密结合、实现互助发展是一项研究空缺。

贾漫丽^[6]在《风景区旅游小城镇景观风貌规划研究——以杭州千岛湖为例》中对风景区旅行小城镇景观风貌进行了调查、定位与特色发展研究,为该类型小城镇的建设提供了指导意见。

这些学者的研究皆是从单一角度出发,对风景名胜区的可持续性或景区乡村建设提出发展性建议,而没有从乡村与景区两者之间密不可分的关系角度进行研究。因此,本研究从景村共生的视角出发,对乡村生态景观的发展策略进行探析,以使千山风景区上石桥村的自然生态与人居环境得到改善,从而促进乡村的建设与发展。

二、上石桥村景村共生发展条件

上石桥村地理区位优势,位于国家5A

级千山风景名胜区风貌协调区的南侧,北侧距离鞍山市区14 km,三面山体环抱,东临辽阳界,南与对桩石村相接,依鞍下线和自然河流走向呈东南至西北带状分布(见图1)。2014年4月4日,农业部将鞍山东部山区梨花带评为“中国美丽田园”,从而确定了上石桥村的发展方向。



图1 上石桥村区位

上石桥村是千山风景区的南大门,村内道路与各景点相连,皈源寺、圣仙宫、太和宫等寺庙道观众多,宗教文化厚重。依托肥沃的土地、纯净的水质,村内出产的大量南果梨、葡萄、黄杏等特色水果成为该村主要的产业依托,出产的水果果肉细嫩、营养丰富,春季梨花盛开的时候百花争艳,吸引着众多游客,带动了村内农家乐、体验式采摘等第三产业的发展。

1. 景区结构辐射

在《千山风景名胜区总体规划(2009—2020)》中,将景区以“一核两翼”的结构展开(见图2),“一核”为千山核心景区,“两翼”为上石桥特色田园区和温泉旅游度假区,上石桥村为千山风景区中重要的“一翼”,景区与上石桥村之间存在着紧密的作用关系。

随着知名度的提升和生态良性发展态势,千山风景区每年都吸引了数百万的游客到此观光游览,这也导致风景区游客接待压力日渐剧增^[7],上石桥村作为千山的南大门承接了部分游客的服务功能,在一定程度上缓解了景区正门的压力,从而提高了景区的

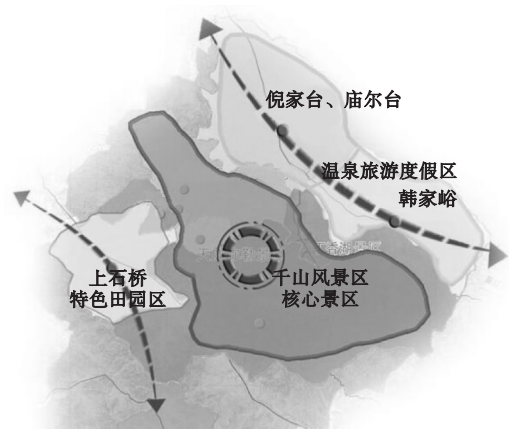


图2 一核两翼示意图

游览质量。上位规划将上石桥村定位为民族风味旅游、自主采摘游览、宗教文化体验的特色田园区,为千山核心景区提供旅游服务设施,与另“一翼”温泉旅游度假型乡村功能不同,“两翼”为景区提供了差异特色化的基础设施和旅游服务,上石桥村随之成为千山风景区重要的旅游窗口。

2. 区位优势明显

千山风景区共设置两处大门,其中,正门承担着风景区的主要客流量;另一处为南门,又名泰和门,位于上石桥村。景区的开发建设与运营,在经济、生态、文化等方面给村庄提供了优越的发展条件。

经济方面,乡村可以为景区提供充足的劳动力,同时,景区也为村民提供了就业机会,提高了家庭的经济收入。

生态方面,景区为乡村营造了良好的生态环境,千山风景区森林覆盖率在95%以上,空气质量常年保持在国家一级水平。受景区核心区影响,上石桥村的生态景观环境良好,空气清新、负离子含量极高、山高水清、土壤肥沃,适合于发展养老社区及产销游研为一体的果蔬产业园等产业,为乡村产业链的扩充提供了有利条件^[8]。

文化方面,“千山南大门、美丽田园上石桥”成为了上石桥村的文化名片,借助千山风景区已有的知名度,加大乡村宣传力度,让更多的游客感受到上石桥村的文化魅力。

3. 景区旅游延续

上石桥村依据其厚重的宗教文化、丰富

的自然资源,大力推动宗教文化旅游及田园采摘等特色乡村旅游项目,与千山风景区的旅游项目相承接,延续了景区的旅游文化。分别开展了果树认养、体验采摘、户外郊游、驴友“加油站”、艺术创作基地、农家乐及地方特色旅游商品等。村内寺庙道观共有5座,以皈源寺、斗姥宫、圣仙宫等为载体,建立儒释道中国传统文化宣传教育基地,形成具有田园特色的乡村旅游胜地。

三、千山风景区上石桥村生态景观发展策略

1. 保持生态原真性

上石桥村的生态景观发展,应该体现永续利用的原则,寻求人与自然生态环境、特色田园风光之间的和谐共生,保持生态景观的完整性与原真性。乡村的建设与发展应该尊重自然,在生态保护的基础上,实现乡村建设与生态环境的协调发展,并注重土地的集约利用。

千山风景区的生态资源特色突出表现在随处可见的奇石和怪松,油松种植面积占山林总面积的40%,树龄百年以上的多达万株,香岩寺院内的蟠龙古松,至今已400年,仍然枝繁叶茂、郁郁葱葱,是国家重点保护名木。上石桥村春以梨花为盛,百年梨树达3000余株,自明代以来,满村的梨花被视为一大特色景观;秋季硕果累累,霜打红叶五彩缤纷。上石桥村的发展应以保护该地区的生态完整性与原真性为前提,将地区生态维持在最优状态,景观的营造应以田园自然风光为主,要避免人为设计造成的环境破坏。

2. 营造乡村最美田园风光

田园是由耕地和园地组成,泛指风光自然的乡村。上石桥村依托其特点突出的梨花带,被农业部评为“中国美丽田园”。规划将利用该地区果树种植的优势,将其打造成集高效农业、农林乐园、花园农场等功能于一体的乡村^[9],借助大自然中的青山绿水、鸟语花香,营造富有诗情画意的田园风光(见图3)。田园风光的保护应与村民生产生活协

调发展,注重自然风光与村庄建设之间的延续关系,注重利用当地特有的果树景观,营造独特的乡村景观环境,促进上石桥村田园风光旅游产业的可持续发展。



图3 上石桥村美丽的田园风光

3. 传承浓郁地域文化

乡村生态景观是地域文化的要素与载体,同时,地域文化也影响着乡村空间的形成与发展。上石桥村宗教文化色彩浓厚,村内有皈源寺、斗姥宫(见图4)、圣仙宫、东极宫和太和宫,当地人重要的事宜都在道观寺庙内举行,这也成为了该地区的风俗习惯与文化传统。



图4 斗姥宫

(1) 宗教文化与景观结合

规划将乡村景观的完整性、建筑乡土性、环境协调性与地域文化的传承相结合,为寺庙道观建筑周边规划设计开敞的景观文化广场,促进宗教旅游的开发,将浓郁的地域文化与旅游开发充分结合,达到保护和传承的目的^[10]。村内皈源寺建筑依山而建(见图5),建筑结构与自然山体结合,规划对该地区的山体进行加固,对建筑提出保护政策和可持续利用思路,使建筑与自然环境和谐共生。

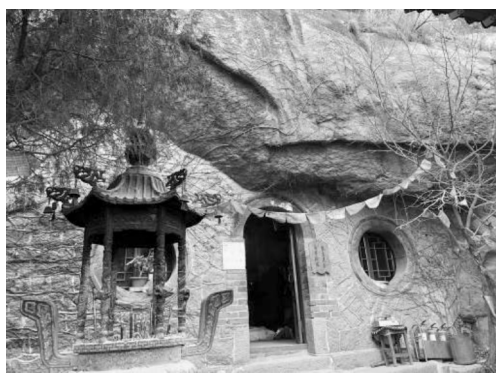


图5 建筑与山体结合的皈源寺

(2) 古树古钟文化保护

上石桥村内有70多棵古树,其中最大的一棵500年的古槐树(见图6)位于鞍下线沿



图6 古槐树

路北侧,村内的居民认为这是一棵具有灵性的神树,每逢佳节,古树都摆满了祭祀的贡品,这已经成为了当地人的心理寄托,甚至成为了一种地域文化。古树东不远处有一个咸丰年间的古钟,规划围绕古槐、古钟形成一处文化活动现场(见图7)。对原有临街破旧房



图7 文化活动现场

屋进行拆除,形成开敞的空间,对原有两侧厢房进行翻新,注入旅游服务、商品售卖、文化宣传等功能。通过建筑的围合,形成双重院落,对传统民居建筑进行保护及利用,从而丰

富建筑空间层次,使古树古钟文化得以保护和传承。

4. 村景融合营造

上石桥村内果树种植面积较大,以梨树、桃树、杏树为主要种植品种,随着季节的变化其形状各异的果实、造型多变的树干与色彩缤纷的花朵元素构成了乡村的田园风光景观。上石桥村内的果树种植分布在丘陵、农田、宅旁、路旁等不同区域,片植、丛植、列植形态各异,规划将果树融入乡村的景观设计,使农家院落、街路、围墙与果树相融合(见图8),营造“村在果园中、果园在村里”的生态景观(见图9)。



图8 院墙与果树的结合

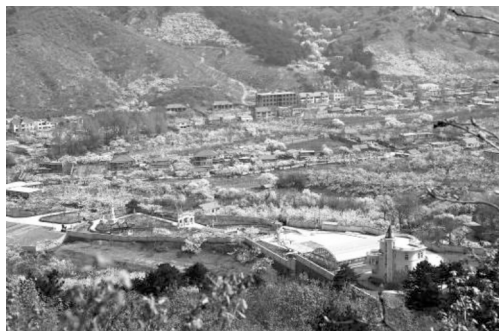


图9 “村在果园中”实景图

(1)院落景观营造

院落空间属于较为私密的私人空间,村庄现状院落以每户自主建设为主,院落布置没有秩序,院内及沿街景观凌乱,空间形态受村民个人喜好影响^[11]。规划主要针对新建院落加以引导,对主要景观道路两侧的院落加以改造,在院内种植不同品种及规模形式的果树(见图10),果树种植以上石桥村的乡土植物梨树、桃树、杏树为主,注入乡村文化

元素,增添村民的情感归宿,为村内居民的日常生活提供宜人的活动场所和环境,同时兼顾村内生态景观的和谐性与经济性,营造“果园在村里”的景观氛围。

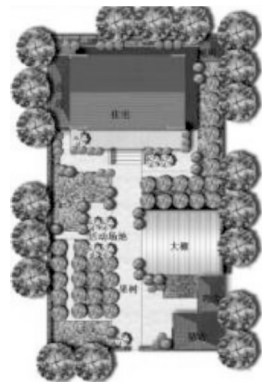


图10 院落景观营造示意图

(2)院墙与景观结合

村内现状围墙没有统一布局,个别围墙建造得过于高大,影响了村庄整体景观。围墙缺少就地选材,与村庄整体氛围不符。围栏院墙的设计应当体现乡村的风貌特色,以石材、木材、砖为主,新建院落可与铁艺相结合。同时,应考虑防护与美化街景的双层需求,并与院落氛围相适应(见图11),对于现状已建成的墙体,可种植果树加以美观,即使在寒冷的冬天,造型多变的果树枝干,也可为院墙景观带来不同的风韵。



图11 围栏与景观的结合

(3)乡村道路景观设计

乡村道路的景观空间包括道路隔离绿化带、道路两侧的带状绿化空间及道路两侧的视野景观空间(包括田野、山体、水体等)。上石桥村道路景观设计要根据不同地段的道路等级、功能及地域环境具体考虑,避免乏味单调的直线性和宽阔式景观^[12]。通过借景对景的手法,在道路两侧种植高低错落

的果树(见图12),使乡村美景得到充分展示。



图12 道路两侧绿化形式



(a)水系环境较差



(b)硬质堤岸较高



(c)水库利用价值低

图13 水系环境问题

结合打造人工湿地,水系下游结合地形形成生态湿地,湿地与现有农户院落结合,实现生态环境持续发展。

(1)生态湿地

湿地是为村中污水的自然处理而建,生活污水通过排水管道排入人工湿地,结合原有地形,进一步加长水系流线,并且结合荷花、芦苇、水葫芦等水生植物的种植,达到良好的净化效果,同时,水生植物也成为景观,增加了生态湿地的趣味性。

(2)河道水系

上石桥村河道水系的整治以清理污染源、完善护岸为主,水系与村内基础设施结合设计,形成可亲近的景观水体。

村内活动广场的节点设计中,将水系堤岸降低,与周边林地及农户结合,形成较为安静的场所氛围。通往养老康复区的设计,沿河铺设景观步行道,在滨水平台处设置休息凉亭,为村民及游客提供滨水的休闲活动空间(见图14)。沿河道分布的农户一带,应结合滨水步道设计连续性的开放空间,形成游人服务的农家乐片区(见图15),活跃滨水空间的同时,带动周边地区的商业氛围。

5. 水系与景观整治

上石桥村内现有两条水系及一处水库,水质污染较为严重,主要污染源来自倾倒的生活垃圾。水系护岸多为硬质堤岸,且岸面较高,村民无法到达水面,缺乏亲水性。村内还有部分堤岸未被硬化,处于未被人工雕琢的自然状态。村内的水系资源没有充分发挥其使用价值,环境质量较差(见图13)。

规划对村内水系及岸线进行整治,建设人工湿地和休闲娱乐景观小品,与生态景观



图14 滨水活动广场意向图



图15 农家乐滨水街道意向图

(3)护岸形式

打造3种护岸形式:人工护岸、自然护岸、人工与自然结合护岸(见图16~图18),在重要节点打造人工与自然结合护岸,与周



图 16 人工护岸改造前后对比

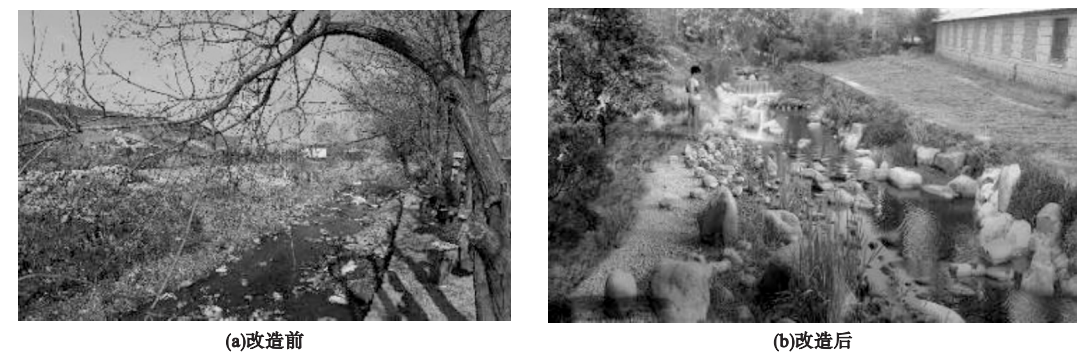


图 17 自然护岸改造前后对比



图 18 人工与自然结合护岸改造前后对比

边农家乐形成亲水平台;以防洪为主的地段,形成纯人工护岸,以保证村内居住安全;在农业与果园地段内,以自然岸线为主,打造自然的田园风光。

四、结 论

通过对上石桥村的景村共生条件进行分析,明确其与千山风景区之间联系的重要性与紧密性,村庄位于千山南大门,依托风景区的发展契机,促进了上石桥村经济的发展。村内营造良好的田园景观,注入果蔬采摘、宗

教文化等旅游服务,承接了千山风景区旅游的延续功能。

基于对上石桥村地域文化、田园景观特征、区位地势条件等要素的分析,提出了景村共生下千山风景区上石桥村生态景观发展策略:先要保证村内生态的完整性与原真性,对村内的奇松怪石及农田景观进行系统性的保护;借助自然景观营造“最美田园风光”;将村庄内原有的宗教文化与古树古钟文化融入景观设计,使上石桥村浓郁的地域文化得到传承与保护;将果树景观与农家院落、街道、

围墙等融合设计,营造“村在果园里,果园在村里”的景观氛围;打造生态湿地,河道水系与村内基础设施结合,并根据功能要求,设置不同的护岸形式,从而实现水系景观与村庄的融合。

参考文献:

[1] 韩宁,马军山,卫立群. 风景名胜区“景中村”景观整治探讨:以杭州市西湖风景名胜区内村庄为例[J]. 农业科技与信息(现代园林), 2011(3):34-36.

[2] 张雄一,孙惠芳,毛兴,等. 景区依托型乡村发展研究:以张家界村为例[J]. 安徽农业科学, 2016(34):160-166.

[3] 张小莉. 风景区中村落景观格局的保护与延续研究[D]. 南京:南京林业大学,2011.

[4] 李劲廷,彭华,杨浩,等. 四川山丘区果树景观及经济效益分析:以山泉镇为例[J]. 中国南方果树,2017(4):191-193.

[5] 孙喆. 西湖风景名胜区新农村建设的实践与思考[J]. 中国园林,2007,23(9):39-45.

[6] 贾漫丽. 风景区旅游小城镇景观风貌规划研究:以杭州千岛湖为例[D]. 保定:河北农业大学,2009.

[7] 倪云. 美丽乡村建设背景下杭州地区乡村庭院景观设计研究[D]. 杭州:浙江农林大学,2013.

[8] 孙艺惠,陈田,王云才. 传统乡村地域文化景观研究进展[J]. 地理科学进展,2008,27(6):90-96.

[9] 施洁. 武陵源风景名胜区村落景观保护更新研究[D]. 武汉:华中农业大学,2012.

[10] 麻欣瑶. 杭州西湖风景名胜区村庄整治研究[D]. 南京:南京农业大学,2009.

[11] 欧阳高奇. 北京市风景名胜区村庄景观风貌研究[D]. 北京:北京林业大学,2008.

[12] 李喆. 峨眉山风景名胜区村庄景观生态化设计研究[D]. 成都:西南交通大学,2016.

Study on Ecological Landscape of Shangshiqiao Village in Qianshan Scenic Area under the Concept of Cooperation between Landscape and Village

ZHOU Yangxue, WANG Jun, ZHOU Jinghai

(Urban Planning and Architectural Design Institute, Shenyang Jianzhu University, Shenyang 110168, China)

Abstract: With the increasing popularity of Qianshan Scenic Spot in Anshan City, the ecological landscape development of Shangshiqiao Village, which is an important wing of the “one core and two wings”, faces enormous challenges. There is an important and close relationship between the development of Shangshiqiao Village and Qianshan Scenic Area. From the perspective of cooperation between landscape and village, this paper analyzes the regional culture, pastoral landscape characteristics and location conditions of Shangshiqiao Village. The development strategy of rural landscape planning is proposed, and the ecological landscape atmosphere of “village in the orchard and orchard in the village” is also created in Shangshiqiao Village.

Key words: cooperation between landscape and village; Qianshan Scenic Area; rural scenery; ecological landscape

(责任编辑:高旭 英文审校:林昊)