

# 近代沈阳奉系官邸建筑装饰艺术研究

王 鹤,张润家

(沈阳建筑大学设计艺术学院,辽宁 沈阳 110168)

**摘 要:**奉系官邸建筑作为近代沈阳居住建筑的代表,其建筑装饰因融合了中西方文化而具有双重性。分析了奉系官邸建筑装饰样式形成的主要社会因素及其特征,以“沈阳奉系官邸建筑装饰”为研究对象,对30座奉系官邸建筑的装饰进行研究,从位置、题材、种类和风格4个方面全面分析了奉系官邸建筑的装饰,总结了其独特的艺术价值,为近代沈阳奉系官邸建筑的保护与修缮提供了重要的参考依据,也为其他官邸建筑装饰的研究提供了有益的借鉴。

**关键词:**奉系官邸建筑;近代沈阳;建筑装饰;艺术价值

**中图分类号:**TU-238      **文献标志码:**A

近代中国的经济、政治都受到外国殖民势力的控制,但原有的封建制度犹存。日本殖民势力的入侵和奉系军阀的统治使近代沈阳呈现出复杂多样的社会形态。建筑文化也呈现出多样的特点。建筑装饰可以反映建筑风格,甚至体现当时人们的建筑审美观念等<sup>[1]</sup>。从建筑装饰上,比较容易了解西方建筑文化对中国传统建筑文化的影响过程和结果,即“洋风”与“官样”双方对抗与融合的过程和产物。因此,对奉系官邸建筑装饰的研究是对本体建筑研究的完善,也可为沈阳近代建筑史的研究提供参考。

奉系军阀以张作霖的部队为基础,从镇压奉天辛亥革命开始逐渐发展起来。1928年皇姑屯事件后,张作霖之子张学良成为奉系军阀的领导人,并在不久后宣布东北易帜,奉军改编为东北边防军。在张氏父子先后领导的奉系军阀统治期间,为东北赢得了相对稳定的生活环境,也为奉系官邸建筑的落成

创造了条件。奉系官邸建筑装饰是建筑本体的一部分,对其的研究有重现历史、延续历史文脉、升华城市整体文化内涵的重要意义。

## 一、奉系官邸建筑简述

奉系官邸是指近代奉系军阀官员以及张学良执政时期的东北军将领的住宅建筑<sup>[2]</sup>。因为是官员和富人的住宅,奉系官邸也称公馆,集居住和办公于一体<sup>[3]</sup>。奉系官邸建筑多由日本建筑师设计,由于受到了西方新艺术运动与现代派建筑的影响,使得中西两股势力相互冲击,并相互融合,因而奉系官邸建筑既具备西方建筑的风格特征,同时也保留了中国传统官式建筑样式。

笔者以统计出的30座奉系军阀官邸建筑为研究范围(见表1)<sup>[2]</sup>,包括集中在“商埠地”的19座,如于学忠官邸;分布在方城周围的7座,如吴俊升官邸;处于方城之中的张作霖大帅府建筑群。

表 1 近代沈阳奉系官邸基本情况统计

名称	建造时间	地址	占地面积/ m <sup>2</sup>	建筑结构	建筑样式	文物级别及 确定年份	使用功能
*大帅府 (四合院)	1924—1928		—	砖木	中国传统 四合院		
*大帅府 (大青楼)	1918—1922	沈河区朝阳街少 帅府巷 46 号	—	砖石	欧式	全国重点文物保 护单位(1996)	张氏帅府(金融) 博物馆
*大帅府 (小青楼)	1918		—	砖木	中西合璧		
*大帅府(赵 四小姐楼)	1928		588	—	中西合璧		
*王明宇官邸	1925	大东区如意五路 14 号	5 190	砖木	—	市级文物保护单 位(2008)	大东区图书馆
*吴俊升官邸	1928	大东区小河沿路 22 号	3 600	四合院为砖 木;洋楼为 砖混	中国传统 四合院; 洋楼	市级文物保护单 位(2013)	中国共产党大东 区委员会
*杨宇霆官邸	1920	大东区魁星楼路 6 号	3 640	四合院为砖 木;洋楼为 砖石	中国传统 四合院, 欧洲新古 典主义	省级文物保护单 位(2003)	大东区税务局
*常荫槐官邸	20 世纪初	大东区天后宫路 万寿巷 5 号	3 295	砖混	中西合璧	省级文物保护单 位(2014)	大东区委员会等 办公区
*赵尔巽官邸	1905	大东区万泉街 1 号	—	砖木	中国传统 四合院	市级文物保护单 位(2008)	某慈善总会
*孙烈臣官邸 (一)	20 世纪初	大东区大北关街 36 -1 号	2 600	砖木	典型的 中国传统四 合院	市级文物保护单 位(2008)	大东区政协办公 用房
*王维塞官邸	20 世纪 20 年代	沈河区大南街殷 若寺巷 18 号	2 063	—	—	沈阳市首批不可 移动文物(2004)	翰林轩文化餐厅
▲于学忠官邸	—	和平区北五经街 17 号	647	钢筋混凝土	欧式	沈阳市首批不可 移动文物(2004)	申扬律师事务所
▲孙烈臣官邸 (二)	20 世纪 20 年代	沈河区北三经街 67 号	180	—	—	—	沈阳日报社
▲张作相官邸 (一)	1917	和平区八纬路 16 号	4 810	钢筋混凝土	欧式	市级文物保护单 位(2008)	国家安全局
▲张作相官邸 (二)	1922	和平区北五经街 26 号	—	砖混	欧式	市级文物保护单 位(2013)	中国民主同盟辽 宁省委员会
▲汤玉麟官邸 (一)	1930 动工, 1934 竣工	和平区十纬路 26 号	19 600	砖混	—	市级文物保护单 位(2008)	沈阳市政治协商 委员会
▲汤玉麟官邸 (二)	1931	沈河区北三经街 71 号	590	—	—	市级文物保护单 位(2013)	私人茶楼
▲张寿懿官邸 (一)	1917	和平区八纬路 14 号	468	钢筋混凝土	—	市级文物保护单 位(2013)	沈阳物资集团
▲张寿懿官邸 (二)	—	沈河区文汇街 33 号	850	砖石木	法国古典 主义建筑 样式	市级文物保护单 位(2008)	沈阳市财政局
▲于济川官邸	20 世纪 20 年代	中山路 196 号	2 600	主楼为砖木	法式	市级文物保护单 位(2008)	私人住宅
▲张廷枢官邸	1928	和平区北四经街 7 号	—	—	—	市级文物保护单 位(2008)	126 中学图书馆
▲万福麟官邸	1921	和平北大街 17 号	2 960	钢筋混凝土	欧洲别墅	市级文物保护单 位(2008)	中国国民党革命 委员会辽宁省委 员会
▲邹作华官邸	1928	和平区八经街 10 号	—	—	—	—	闲置

续表

名称	建造时间	地址	占地面积/m <sup>2</sup>	建筑结构	建筑样式	文物级别及 确定年份	使用功能
▲宋耀珊官邸	1927	沈河区小南街合 兴巷 12 号	1 200	砖木	传统四合 院	沈阳市首批不可 移动文物(2004)	沈河区滨河街道 办事处
▲阚甸唐官邸	1926	(和平北街路东 65 号)	2 640	—	—	—	私人住宅
▲任政栋官邸	—	(六纬路 14 号)	—	—	—	—	私人住宅
▲刘多荃官邸	1927	(四经街 2 段 1 里 9 号)	1 363	—	—	—	私人住宅
▲张振鹭官邸	1930	(原)八经街与 九纬路拐角	—	—	—	—	私人住宅
▲黄显声官邸	1928	(三经街 3 段 6 号)	1 450	—	—	—	私人住宅
▲沈伯符官邸	20 世纪 20—30 年代	沈河区大南街华 岩寺巷 14 号	—	石混	欧式	市级文物保护单 位(2013)	沈河区卫生局

注:1. ★为方城;2. ☆为老城区;3. ▲为商埠地;4. (原)为已经拆除的官邸建筑;5. 地址中( )为位置不确定。

二、奉系官邸建筑装饰样式形成的主要社会因素及其特征

1. 奉系官邸建筑装饰形成的主要社会因素

近代以来,由于帝国主义的入侵,中国逐渐沦为半殖民地半封建社会。而经历过明治维新的日本已经强大起来,在中国制造混乱以趁机分得一杯羹。张作霖领导的奉系军阀为了壮大自身力量依靠日本势力,在某种程度上为东北赢得了相对稳定的社会经济环境,在此基础上,奉系官邸建筑得到了较快的发展。

(1)殖民势力建筑观的影响。西方殖民势力入侵中国,打开了中国的大门,使中国人逐渐意识到西方力量的强大。逐渐有思想积极人士开启了出国求学之旅,他们吸收了外国的建筑文化,回国之后便模仿西式建筑建造自己的住宅,这为沈阳奉系官邸建筑的形成创造了条件。1904—1905 年日俄战争后,日本替代俄国占据“南满洲”铁路沿线。之后便开始了大兴土木的建造活动,对沈阳奉系官邸建筑的发展起到重要的推进作用<sup>[2]</sup>。

(2)奉系权贵传统价值观的影响。奉系军阀对其官邸建筑的影响主要来源于军阀本身的背景。对于官邸建筑风格的选择表达了官邸主人对建筑的审美,更体现了军阀的内心世界。部分军阀受封建制度的影响较深,尽管他们选择服从于新的统治阶级,但其内

心仍倾向于原有的生活,喜爱原有具有封建等级的四合院式建筑风格;接受西方新式教育的将军一般向往推翻中国封建制度的束缚,在建筑风格上崇尚西方近代建筑风格;其他一些留学归来的知识分子思想进步,顺应时代的发展,追求简洁的现代生活,在建筑风格上喜欢简洁大方的现代风格<sup>[4]</sup>。

2. 奉系官邸建筑及建筑装饰的特征

建筑装饰依附于建筑,对奉系官邸建筑特征的把握有利于对装饰的分析。一方面,奉系官邸建筑装饰引入了西方建筑装饰文化,具备了西洋建筑装饰的特点;另一方面,奉系军阀在传统封建等级观念下保留了传统的建筑装饰文化,使得奉系官邸建筑装饰呈现出多样特征。

(1)建筑特征。奉系官邸建筑的规模一般介于民间住宅与传统府衙及近代公共建筑之间。具体建筑特征为:①奉系官邸建筑有院落,多数为对称式布局,并开始由传统的多进院落向西方的多路院落转化;②占地面积较大,由一层向二、三层转化,部分建有半地下室;③建筑结构类型多样,主要有砖木结构、砌体结构、砖混结构和混凝土结构等;④建筑功能多样化、合理化,设备齐全;⑤风格多样,适当追求豪华气派。

(2)建筑装饰特征。在奉系官邸的内外空间中,石雕、砖雕、木雕等装饰随处可见,通过不同的装饰题材和生动的形象叙述建筑

的思想内涵,使建筑功能和性质具有可识别性,进而规范、约束人的行为活动<sup>[5]</sup>。奉系官邸建筑装饰的特征可概括为以下几点:①装饰数量多,位置分布广,增加了西方柱式、门楣窗楣等装饰;②题材丰富,以中国传统装饰题材为主,寓意深远,以动植物及山水类和文字类居多;③装饰种类繁多,石雕和彩画被广泛运用;④中西文化融合,装饰风格多样;⑤讲究等级。

### 三、沈阳奉系官邸建筑装饰的艺术表现

奉系官邸的建筑装饰呈现出中国传统样式、西方别墅样式以及中西合璧等多样式混合的景象,是中国传统建筑装饰形式的转折。笔者分别从建筑装饰的位置、题材、种类和风格4个方面对奉系官邸建筑装饰展开研究,从而为总结辽沈地区独具特色的奉系官邸建筑装饰的艺术价值提供理论依据。

#### 1. 装饰的位置

虽然传统四合院风格的奉系官邸建筑装饰的位置没有太大改变,但是混合风格和西洋风格的建筑装饰在不同程度上模仿西方装饰并对其进行简化创新。老虎窗、门楣、窗楣、墙裙等的运用丰富了奉系官邸建筑的装饰,大大提高了建筑装饰的多样性和丰富性。

##### (1) 建筑外部空间装饰

①屋顶装饰。受建筑材料与西方平屋顶的影响,屋顶形式呈现多样化。对于平屋顶而言,屋顶装饰逐渐被建筑外立面装饰代替。与此同时,出现了中西混合风格的屋顶装饰,如赵四小姐楼平屋顶檐下的彩画、王明宇官邸等屋顶上的三角形或半圆形老虎窗。

②梁柱装饰。“梁”是对于中国传统木结构建筑而言的,和“柱子”一起称为“梁柱”,其装饰以彩画为主,也有丰富的木雕装饰;“柱”在西方建筑中以石柱为主,装饰为石雕,柱头雕刻尤其精美<sup>[6]</sup>。部分奉系官邸建筑的外立面有西方柱式,如大青楼采用传统青砖材料,形成了独特的方形柱(见图1)。

③门窗装饰。门窗装饰中采用了与建筑风格相应的装饰样式。奉系官邸建筑更多的

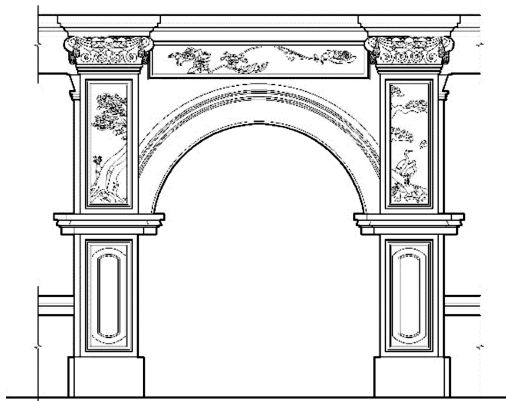


图1 大青楼入口的方形柱

用中西混合的门窗装饰,即外形为西方装饰形式,门扇和窗扇则采用传统的棂格装饰(见图2)。

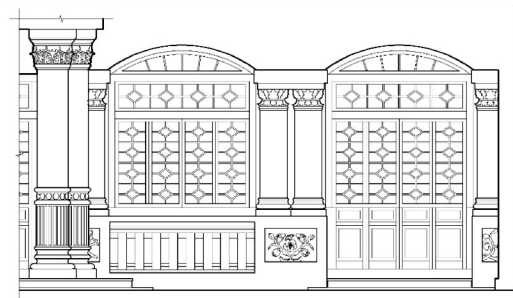


图2 常荫槐官邸中西结合的门窗及栏杆装饰

④栏杆与墙壁装饰。栏杆作为空间围合的元素,既有实用功能,又起到装饰作用,其中,“西洋瓶式栏杆”极为常见。随着审美的发展,栏杆在建筑外立面仅作为一种装饰元素(见图2)。墙壁装饰的位置分布广泛,一般在墙壁与屋顶交接处、楼板所在的墙面位置以及中国传统建筑的墀头、影壁、廊心墙和下碱部分等。

⑤铺地装饰与院落景观。为了追求自然美,室外通常用砖石铺地,包括方砖和卵石,甚至是西洋形式的瓷砖铺地,如杨宇霆官邸四合院正房廊下的瓷砖铺装。院落景观是指建筑外部空间的景观,与建筑风格形成呼应或对比,例如,王明宇官邸中西结合的后花园景观与建筑相呼应,而杨宇霆官邸庭院内的西式喷泉与传统四合院形成对比。

##### (2) 建筑内部空间装饰

①天花。天花多为矩形吊顶,上面有装



饰纹样,部分客厅或重要房间的天花表面有织物或木材包裹,与传统的天花藻井具有异曲同工之处。灯饰从西方传来,天花上多为金属和其他材料相结合的吊灯,是典型的中西结合的产物。

②墙面。通常在地位较高的奉系军阀的住宅中,室内墙壁上会有墙裙包裹,如张作相官邸、万福麟官邸和常荫槐官邸等,墙面用带有雕刻纹样的上好木材包裹,不仅保温性好,而且给人以大自然的亲和力。而大青楼另辟蹊径,墙裙采用西洋材料瓷砖拼贴做法,并且将西方建筑中的壁炉嵌于墙体,与同样嵌于墙体的玻璃画框一起丰富了墙面装饰。另外,壁灯也作为装饰被广泛运用。

③门窗。室内门窗装饰十分丰富,如赵四小姐楼室内的窗户装饰多达27处。很多门窗采用拱券造型和西方惯用的线脚装饰手法来凸显使用者或设计师先进的审美观念,以几何形体为主要装饰。例如,张作相官邸室内门窗的木质线脚装饰,为了简化西方繁复的门券和窗券,将重点雕刻的镇石部位概括为简单的倒梯形。

④楼梯和铺地。传统居住空间的楼梯装饰十分简洁,但是由于受到西方影响,奉系官邸室内楼梯扶手处的望柱和裙板都有丰富的木雕装饰。室内地面铺装及楼梯铺装广泛采用木地板,搭配各种纹样精美的地毯,自然美观。而我国木质地板从20世纪80年代才开始作为新兴产业广泛发展起来,可见当时不仅人们的审美水平非常高,而且工人也具备了高超的技术来完成施工和后期维护<sup>[7]</sup>。

⑤柱式。中国古代传统居住建筑因室内空间较小,一般不设柱子。然而受西方精美柱式的影响,近代奉系官邸建筑将原本位于建筑外立面的立柱装饰用在室内,例如,大青楼室内的过道、赵四小姐楼的大厅以及常荫槐室内墙壁间均有雕刻精美的立柱。

## 2. 装饰的题材

沈阳奉系官邸建筑装饰的题材十分丰富,在延用了中国传统建筑装饰题材的同时,也加入了新的内容,将当时人们对生活的情

感融于建筑装饰中。因此,从这些建筑装饰的寓意中可以看到人们当时的情感与情怀,同时了解这些题材的空间意义。

(1)题材的分类。从内容角度出发对建筑装饰的题材进行分类是一种普遍且全面的分类方法,因此,可以将沈阳奉系官邸的建筑装饰分为4类:动植物与山水类、生活类(见图3)、神话传说类和文字类。

①动植物与山水类。动物有金鱼、鸟、老虎、熊猫等,而南方动物熊猫装饰的出现,是多元文化交融的体现;植物有梅、兰、竹、菊和葡萄等(见图3(a));山水类通常以彩画的形式出现,展现大自然宁静悠然的景象。奉系官邸建筑装饰创新地采用简化概括的手法,用几何来表现自然生物,例如,邹作华官邸外立面用9个圆球来表现盛开的花朵。

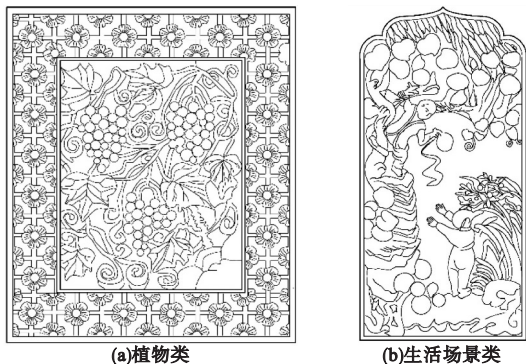


图3 孙烈臣官邸装饰题材

②生活类。具体可以分为生活物品类和人物场景类。于济川官邸的后花园中有多处影壁都是以欧洲人物的生活场景为题材的雕刻;杨宇霆官邸彩画上也有多幅描绘女子生活的场景图;孙烈臣官邸下碱装饰有小孩子摘桃或石榴的场景图(见图3(b))。生活物品以笔砚、西洋花瓶等生活物品为题材。

③神话传说类。包括中国传统神话传说和西方神话传说两类。中国神话传说类装饰有大帅府四合院大门上的门神画像等;西方神话传说类装饰主要体现在于济川官邸的建筑装饰中。

④文字类。汉字是象形文字,经过古人智慧的加工被赋予一定意境。因此,汉字作为装饰在奉系官邸建筑中被广泛运用,如大

帅府四合院影壁中大写的“鸿福”二字以及孙烈臣官邸廊心墙上“喜”字装饰等。同时,英文字母也作为一种装饰元素开始被运用,早期的于济川官邸的正立面照片显示有英文花体“JiCuan”的装饰样式。

## (2) 题材的意义

### 1) 寓意

① 社会等级制度及权力的标志。中国古代,“龙”是皇帝才有权使用的装饰元素,大青楼墙面雕刻的两条龙,象征着张作霖在近代东北至高无上的地位;此外,耸立的柱子和雕刻精美的柱头装饰,也使人对建筑及其主人产生仰慕、敬重之情。

② 社会伦理教化。“梅兰竹菊”在奉系官邸建筑装饰中的反复运用,是标榜传统文人气节的儒家文化的体现;同时,在清静无染的道教文化的影响下,出现了香炉、焚箔亭等装饰元素。而于济川官邸外墙面多采用西方《圣经》里的人物作大型雕塑装饰,反映了建筑主人的宗教信仰。

③ 祈福辟邪。沿用中国传统建筑装饰祈福求吉的意愿,代表吉祥的传统图案或文字装饰被大量运用,主要以孙烈臣官邸和大帅府四合院为典型。此外,于济川官邸墙面上雕刻有大量西方人物的生活场景,寓意着建筑主人对美好生活的向往。

### 2) 空间意义

① 引导作用。匾额上的题字便于人们对空间的性质进行辨认;装饰的重复和分类也能起到导向作用。

② 划分空间。大帅府建筑群中,以自然类题材为主的四合院、几何和自然类题材相结合的大青楼以及以几何类题材为主的赵四小姐楼等丰富了大帅府水平空间层次;“西洋瓶式栏杆”运用于窗户与楼板之间的墙面上,起到划分竖向空间的作用。

## 3. 装饰的种类

根据装饰的制作工具和加工方式,装饰的手法可以概括为雕刻、绘画、构造、塑制、粘贴等,沈阳奉系官邸建筑装饰的类别多样,如果按照加工手法将其分类,能够比较全面地

进行概括。因此,可以将装饰的种类总结为三雕和彩画以及其他装饰种类<sup>[8]</sup>。

(1) 雕刻和彩画装饰。雕刻和彩画在中国传统建筑装饰中占有十分重要的地位。随着西方建筑文化的传入,近代建筑经历着木雕和砖雕被石雕取代的过程,奉系官邸建筑则是这一过程的缩影。彩画因其特有的艺术魅力得到了传承和创新。

① 木雕。虽然受到西方石结构建筑文化的冲击,但仍可以在奉系官邸建筑中看到传统木构架建筑,其木雕十分丰富,如孙烈臣官邸、大帅府四合院等的雀替、门簪、廊坊等。

② 砖雕。砖雕在奉系官邸建筑中的运用比较广泛,主要体现在传统四合院式的建筑中,题材以动植物与山水类和生活类为主。另外,文字类的砖雕装饰富有特色,在孙烈臣官邸中被广泛运用。

③ 石雕。奉系官邸中,宏伟而精致的西洋风格装饰离不开石雕。例如,大青楼以石雕完成了整个建筑立面的装饰,题材丰富,数量繁多,与传统青砖材料相结合,使得建筑外立面十分气派。

④ 彩画。彩画在大帅府的四合院、小青楼、杨宇霆官邸、孙烈臣官邸等都有运用,这些富丽堂皇的彩画主体线路为金线,属于高等级的官式苏画。除此之外,并非传统四合院风格的赵四小姐楼在屋檐下方也有彩画装饰。

(2) 其他装饰种类。除雕刻和彩画之外,构饰、塑饰和帖饰等也在传统建筑装饰中取得很高成就。这些装饰在奉系官邸建筑广泛运用的过程中,结合了西方建筑装饰文化,令其内容更加丰富。

① 构饰。构饰是指对建筑的细部构件加以组合装配,形成有新意的立体图案,运用于奉系官邸建筑的枅格、铺地、席编以及围栏、柱子等。

② 塑饰。塑饰是指用手对较柔软的可塑性材料进行加工,然后固化成型的装饰手法。如瓦当装饰以及塑饰花纹等。

③ 帖饰。帖饰是指将装饰材料贴在建筑表面的装饰手法,包括贴砖、嵌瓷、装裱等。例如,杨宇霆官邸内有一处座山影壁,此影壁

心的做法运用了帖饰的手法,呈现了中西结合的风画。

4. 装饰的风格

笔者从装饰风格的分类出发,分析并解释沈阳奉系官邸建筑装饰的风格,再以实际案例具体探讨混合风格的特色。

(1)装饰风格分类

①传统风格。传统风格的建筑装饰完全继承中国传统装饰文化,典型的有孙烈臣官邸四合院和大帅府四合院的建筑装饰。虽然在大帅府四合院中,有西洋花瓶样式作装饰,但整体按照中国传统装饰的线路展开。

②西洋风格。西洋风格与传统风格相反,建筑装饰中没有中国传统装饰元素,而是完全按照西方装饰的样式进行装饰设计,如

于济川官邸、万福麟官邸等建筑的装饰。

③混合风格。混合风格的奉系官邸建筑装饰中,传统装饰元素和外来装饰元素相互融合,使建筑的装饰风格呈现“中西合璧”的效果。例如,杨宇霆官邸在传统四合院式建筑的院落中用欧式喷泉点缀;小青楼室内外的风格存在鲜明的“西洋”与“传统”风格的区分。

(2)混合风格装饰的实例分析。无论是传统风格还是西洋风格的建筑装饰,在历史上都已经达到了很高的艺术造诣,吸引了大量相关学者进行研究。然而混合风格的建筑装饰作为奉系官邸建筑装饰的一大特色,却并没有引起人们更多的重视,笔者从混合风格装饰所在的位置变化、题材表达、种类划分和构图等方面进行实例分析(见表2、图4)。

表2 混合风格奉系官邸建筑装饰的典型实例

所在官邸	位置	混合风格特色	构图
常荫槐官邸	影壁上端	用石材代替木材雕刻出椽头的位置;椽头上雕刻“万”字装饰,取代了原来的彩画	—
	檐下	汉字“回”形纹装饰题材与简化的植物类题材相结合;用石刻装饰表现中国传统建筑的木雕装饰(倒挂楣子)	无边框;中心对称式构图柱头
	柱头	西洋柱式的形式,柱头雕刻纹样,但题材选用的是中国的白菜叶子,象征蒸蒸日上,符合官式寓意	—
	柱础	矩形外框,内部为植物,各约占1/2面积,与传统风格以内容为主的装饰形成对比;区别于传统风格自由的不对称式构图,成规则的中心对称式构图	有外框;中心对称;内部三角形构图,角朝下,与向两边斜向生长的叶子一起,体现出延展性和生命力
大青楼	墙体外立面顶部	以石雕“双龙戏珠”取代中国传统的石刻或彩画等形式;“龙”作为装饰象征主人地位之高;中间珠子用五片叶子作为背景,做向外放射状,象征主人极大的影响力 <sup>[9]</sup>	无边框;纵向中心对称;三角形构图,龙拱起的高度基本一致,具有韵律美
	入口柱身装饰	西方柱式传入我国,因为方砖的限制,部分演变为长方体柱式;柱身装饰中,西方建筑装饰中较为普遍的变形几何形体作为框架运用在构图中,内容采用传统的吉祥图案;牡丹和莲花寓意廉洁富贵,从而形成中西方混合风格装饰 <sup>[10]</sup>	中间的莲花占有优势位置(中心);上下两个带倒角的长条矩形内牡丹花纹装饰呈横向中心对称

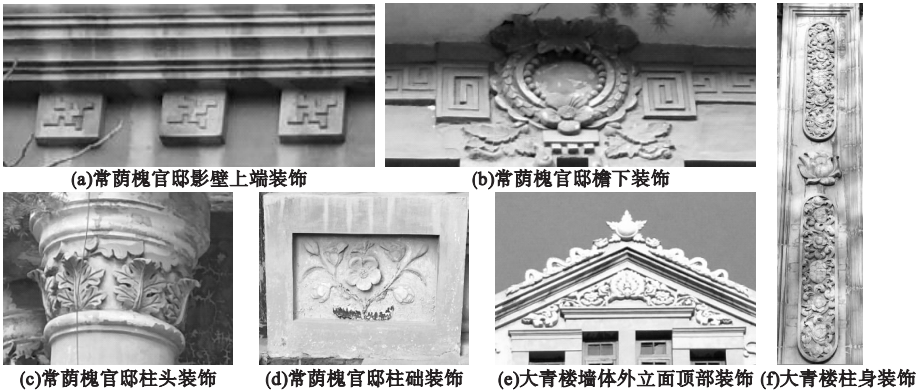


图4 混合风格奉系官邸建筑装饰的典型实例



可以看出,混合风格的建筑装饰个体在装饰的位置、题材的选择和表达等方面的运用比较灵活,不拘泥于传统的装饰形式,同时不失主人的身份,是其社会地位和审美品位等的完美表达。

#### 四、结 语

在继承中国传统装饰文化的同时,近代沈阳奉系官邸建筑融合了西方的建筑装饰文化,体现出当时的军政要人对于居住环境的要求及其审美趣味,是在建筑师的精心设计以及奉系官员的参与下完成的具有时代意义的建筑创作。近代沈阳奉系官邸建筑被赋予了别具一格的建筑装饰样式,最终形成了中西结合、多元化、内涵丰富、创新性和独特性突出的建筑装饰形式,具有很高的艺术价值。研究奉系官邸建筑装饰的艺术价值对建立系统的沈阳奉系军阀官邸建筑装饰资料库,开展近代沈阳建筑史的研究具有很高的参考价值。

#### 参考文献:

- [1] 张驭寰. 中国古代建筑装饰讲座[M]. 合肥:安徽教育出版社,2005.
- [2] 陈晓. 沈阳奉系官邸建筑保护与再利用研究[D]. 沈阳:沈阳建筑大学,2011.
- [3] 赵秀萍,赵晓峰,张慧. 近代天津的官邸建筑[J]. 山西建筑,2007(19):41-42.
- [4] 沈阳市文物局. 沈阳市文物普查名录[M]. 沈阳:沈阳出版社,2014.
- [5] 鲁晨海. 论中国古代建筑装饰题材及其文化意义[J]. 同济大学学报(社会科学版),2012(1):32-35.
- [6] 王方. 石家庄民国时期建筑装饰艺术研究[D]. 石家庄:河北科技大学,2012.
- [7] 王震明. 非对称结构木质地板稳定性研究[D]. 杭州:浙江林学院,2009.
- [8] 孙大章. 中国古代建筑装饰:雕绘塑[M]. 北京:中国建筑工业出版社,2015.
- [9] 郑军. 传统吉祥寓意图谱[M]. 南宁:广西美术出版社,2012.
- [10] 李振宇,包小枫. 中国古典建筑图案集[M]. 上海:上海书店出版社,1993.

## The Study on the Architectural Decoration Art of the Feng Faction's Mansion in the Modern Shenyang

WANG He,ZHANG Runjia

(School of Design and Art,Shenyang Jianzhu University,Shenyang 110168,China)

**Abstract:**As the representative of modern residential buildings in Shenyang,the architectural decoration of Feng Faction's mansion is duality because of the integration between Chinese and Western cultures. This paper analyzes the main social factors and characteristics of the architectural decoration style of Feng Faction's mansion with "the architectural decoration of the Shenyang Feng Faction's mansion" as the research object,studies the decoration of the 30 buildings of Feng Faction's mansion,analyzes the building decoration of Feng Faction's mansion from 4 aspects,such as position,subject matter,type and style,and summarizes its unique artistic value. This study provides an important reference for the protection and repair of Feng Faction's mansion in modern Shenyang. It also provides useful reference for the study of other architecture decorations of mansion.

**Key words:**Feng Faction's mansion;modern Shenyang;building decorations;artistic value