

历史影像下的朝阳老城区历史文化街区景观构成分析

王 鹤,杨晓杰

(沈阳建筑大学设计艺术学院,辽宁 沈阳 110168)

摘 要:运用现状与历史影像比照的方法并结合城市意象法进行归纳、取舍、分析,将不同时期朝阳老城区历史文化街区的照片进行对比,分别从道路、边界、节点、标志物4个方面分析朝阳历史文化街区的景观构成,并从景观构成特征的分析中找出现存问题,提出朝阳老城区历史文化街区景观构成的保护建议。

关键词:朝阳老城区;历史文化街区;景观构成;历史影像;城市意象法

中图分类号:TU984.11⁺4 **文献标志码:**A

一、朝阳老城区历史文化街区概况

1. 历史文化名城——朝阳

朝阳在区位上处于辽宁省西部,地处辽宁、河北、内蒙古三省(区)交汇处,是连接关内、东北、内蒙古的交通要冲和枢纽,是联系中原与东北的一处交通咽喉,自古以来就是塞外战略要地,也是东北地区历史文化沉积比较深厚的地区,自西汉以来历代均在此设置郡县,前燕、后燕、北燕3个王朝曾在此建都,作为三燕之都达52年之久,有“三燕古都”之称^[1]。1993年被公布为省级历史文化名城。

2. 朝阳老城区历史文化街区区域范围

朝阳老城区历史文化街区位于双塔区中心区域,四至范围分别以长青路、柳城路、剪子胡同、营州路道路红线为界,面积114 hm²。核心保护范围东至南大街、北大街(含关帝庙),西至慕容街、朝阳博物馆西侧巷路(含城隍庙),南至朝阳博物馆南侧巷路,北至长

江路以内的区域,面积为18.3 hm²^[2]。该区域有全国重点文物保护单位2处,即朝阳北塔、佑顺寺;省级文物保护单位2处,即朝阳南塔、朝阳关帝庙;市级文物保护单位2处,即城隍庙、宝公馆;已申报第九批省级文物保护单位的古遗址1处,即三燕龙城宫城南门遗址(该遗址被评为2004年全国十大考古新发现)。

朝阳老城区历史文化街区核心保护范围如图1所示,笔者所使用的朝阳历史照片均来自朝阳铁路印务有限公司出版的《朝阳记忆》日历。

二、历史文化街区景观构成现状与历史影像的对比

历史街区一般都保存有较多的历史遗存,有较完整的景观,通过景观的传承,能够全面地表达城市的历史信息,展示城市发展的历史延续和文化特色^[3]。

收稿日期:2017-04-20
基金项目:辽宁省自然科学基金项目(201602621)
作者简介:王鹤(1973—),男,辽宁沈阳人,副教授。



图1 朝阳老城区历史文化街区核心保护范围

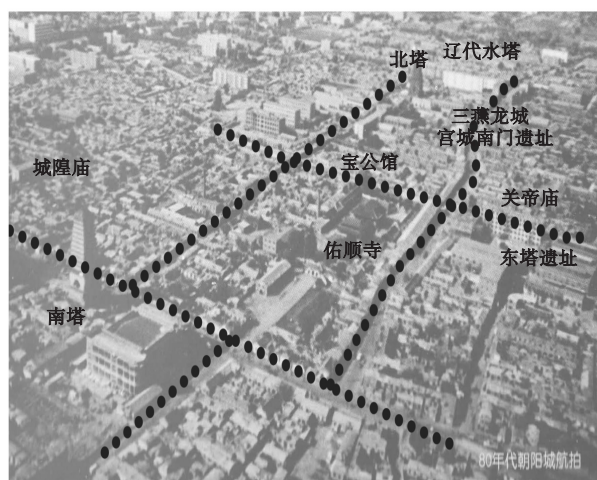
为了对辽宁省历史文化街区景观构成进行更具体的分析,可以运用历史影像比照和城市意象的方法进行深入研究。历史影像以影像为载体来传达历史信息,运用影视或者图像的方法对历史信息进行还原^[4],笔者

对朝阳老城区历史文化街区景观构成的研究主要采用历史影像中的图像分析法,对近似角度的历史照片和现状照片中的景观构成进行对比。城市意象法即通过道路、边界、区域、节点、标志物五要素进行城市物质形态研究。结合朝阳历史文化街区保护范围内的现状,考虑到区域这一要素对该地区的影响较小,将两种研究方法融合,所以分别从道路、边界、节点、标志物4个方面对不同时期的照片进行分析。

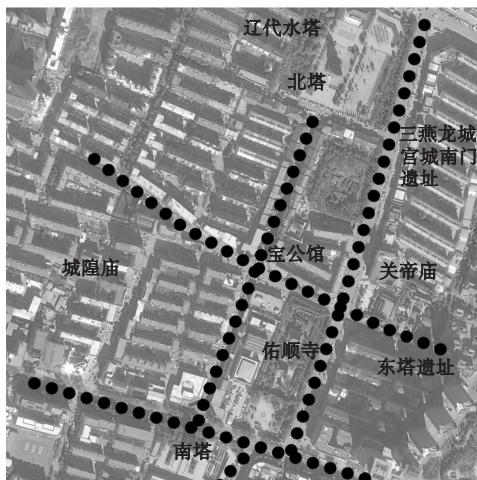
1. 道路

道路是构成城市的主导元素,而众多的景观要素和景观构成都是通过道路展开布局而产生相互之间的联系^[5]。

运用历史影像比照的方法,对朝阳的历史道路和现状道路进行更直观的观察和分析。朝阳老城区历史文化街区不同时期鸟瞰照片对比如图2所示,20世纪80年代至今,整个朝阳老城区历史文化街区的路网结构并没有太大的改变。经辽宁省文物考古研究所的重点勘测发掘证实北大街、南大街、营州路都是朝阳沿用近千年的古道^[6],这些古道能帮助人们加深对朝阳老城区历史文化街区的了解,具有很高的历史价值。



(a)20世纪80年代航拍鸟瞰图



(b)现状

图2 朝阳老城区历史文化街区不同时期鸟瞰照片对比

2. 边界

边界是除道路以外的线性要素,边界在大多情况下也是道路^[5],朝阳老城区历史文化街区内大部分边界也是由道路构成。该街

区以新华路、南大街、北大街为主边界,它们既是历史街区的边界又是城市道路。由于这些道路是朝阳沿用近千年的古道,虽然这种边界是可穿透的,但是在人们的印象中和心

理上已经形成了阻隔作用,因此变得具有可识别性。

(1)道路。朝阳老城区历史文化街区新华路不同时期照片对比如图3所示,可以看出,20世纪90年代的新华路在当时也是一条十分重要的主干道,道路宽阔,无行道树且路边房屋较矮,南塔耸立,是一个标志性建筑

物;现状照片中的新华路依旧是城市主干道,道路宽阔平整,两侧建筑与老照片相比密度变大,建筑变高,行道树、路灯等市政设施齐全,但是南塔被遮挡,不易看到。

朝阳老城区历史文化街区边界主要为近千年沿用至今的古道,增加了道路和边界的可识别性。



图3 朝阳老城区历史文化街区新华路不同时期照片对比

(2)立面。有特点的空间和建筑立面的特征能加强特定道路的印象。沿街建筑立面如果具有非常鲜明的特点,这条道路通常也能给观察者留下深刻的印象^[7]。朝阳老城区历史文化街区北大街东侧立面如图4所示

示,北大街边界建筑立面为形式、风格、组合方式相似的仿古式建筑立面,立面紧凑,建筑高度低,密度高,形成相对封闭的区域边界,具有分割作用并与对面的北塔广场形成对比。边界立面多为商业建筑立面,色彩丰富。



图4 朝阳老城区历史文化街区北大街东侧立面

(3)天际线。朝阳老城区历史文化街区天际线不同时期照片对比如图5所示,20世纪30年代的朝阳四周多为良田,几乎没有较高的建筑物,天际线平坦,南北塔成为该地区标志物;20世纪80年代的朝阳周围开始出

现众多建筑物,并且出现多层建筑,但所有建筑都没有南北塔高,并没有破坏天际线的尺度;现在的朝阳,沿河的5栋高层建筑较高,在大凌河对岸看朝阳历史文化街区,影响视觉效果,影响整体天际线形态。

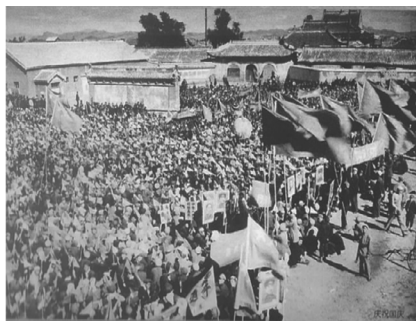


图5 朝阳老城区历史文化街区天际线不同时期照片对比

3. 节点

节点的重要性来自于它是某些用途特征的集中^[5],朝阳老城区历史文化街区中的节点有朝阳城隍庙、佑顺寺、宝公馆、关帝庙。笔者选取佑顺寺进行详细的历史影像比照。

朝阳佑顺寺的历史照片和现状照片对比



(a)1951年国庆佑顺寺门前广场



(b)现状

图6 朝阳佑顺寺不同时期照片对比

4. 标志物

标志物是观察者的外部观察参考点^[5],在朝阳老城区历史文化街区中有朝阳南塔、朝阳北塔、三燕龙城宫城南门遗址、辽代水井、朝阳东塔遗址。笔者选取朝阳南塔进行详细的历史影像比照。

朝阳南塔的历史照片和现状照片对比如



(a)20世纪30年代



(b)现状

图7 朝阳南塔不同时期照片对比

三、历史文化街区内现今景观构成问题分析

目前,虽然对朝阳老城区历史文化街区内文物保护单位的重视度较高,但其景观构成方面还存在一些问题。

1. 道路

主要问题在于对沿用近千年的古道缺少醒目标注。朝阳是一个历史底蕴丰富的城

如图6所示,1951年国庆时拍摄的照片中,可以看出佑顺寺门前广场开阔,适合进行大型集会等活动,西侧是一栋低矮的建筑,正前方有一个景墙作为隔断,地面也没有太多的修饰和铺装;现今的佑顺寺前广场,场地变得更加宽阔,地面铺装精美细致。

图7所示,20世纪30年代的照片反映了南塔附近人们的生活状况,街道不宽,人们支起凉棚,场面热闹;现今街道两边也是商铺,但建筑形式已与过去完全不同,这种统一样式的仿古建筑更为规整,同时也丰富了南塔周边环境。在南塔的南侧修建了朝阳南塔博物馆,便于了解朝阳南塔的历史和文化。

市,经证实北大街、南大街是朝阳古城的南北轴线,营州路是东西轴线,这些都是朝阳沿用近千年的古道,充分利用其价值,能使人们更全面、更深入地了解朝阳老城区历史文化街区。

现在近千年的古道依旧是城市的主干道,但如果不明确其历史沿革和路网特征,外来游客很难对朝阳老城区历史文化街区范围和发展有整体的认识。

2. 边界

主要问题在于整体天际线受到部分建筑影响。朝阳老城区历史文化街区大部分楼房未超过南北塔的高度,只有沿河的5栋高层建筑较高,隔着大凌河相望,这5栋建筑超过了南塔和北塔的建筑高度,尤其是朝阳的华府万国大饭店的两栋高层建筑,其顶部为伞形,与传统建筑顶部样式相反,影响了朝阳老城区历史文化街区的整体天际线形态。

3. 节点、标志物

(1)部分节点和标志物没有被明确保护和标上说明。朝阳老城区历史文化街区有6处文物保护单位,还有辽代水井,正在申报中的古遗址三燕龙城宫城南门遗址和已经发现的东塔遗址。这3处遗址并没有明确的保护方案措施,加强对文物的重视和保护才能使其得到有效保存并传承下来。

(2)重要节点和标志物的视觉廊道不明确。朝阳老城区历史文化街区中的历史文物在整个城市中起着很重要的代表作用,有的已成为城市的视觉中心和焦点。慕容街是连接南塔和北塔的步行街,双塔对望,形成一个十分明显的视觉廊道,但在街区的其他位置缺少观察文物保护单位的最佳视觉点或视觉廊道。

4. 其他

(1)仿古街的商业气息太过浓厚。慕容街的化石经营,是经过政府批准的旅游纪念品专卖地,造成了慕容街的商业气息过于浓厚的问題,如今已经看不见朝阳老城区历史文化街区的原始生活气息,无法还原历史,不利于人们对历史真实性的了解。

(2)非物质文化遗产的表现方式较少。朝阳有众多的非物质文化遗产项目。2007年和2008年评出两批朝阳市非物质文化遗产保护名录,第一批6大类12个项目,第二批5大类7个项目,到目前为止已有市级名录19项^[8]。其中,8项被评为省级非物质文化遗产;2项已经列入世界非遗名录。

众多的非物质文化遗产也是朝阳老城区历史文化街区景观构成的一个方面,但在该区域内缺少对非物质文化遗产的表达形式。

四、历史文化街区景观构成保护建议

笔者根据历史文化街区的保护原则对朝阳老城区历史文化街区景观风貌构成的现存问题提出具体的保护措施。

1. 原则

根据《历史文化名城保护规划规范》总则里1.0.3条^[9],保护规划必须遵循以下3个保护原则:

(1)保护历史真实载体的原则。历史遗存的丰富、历史环境和风貌的完整、历史信息原真是历史文化街区的基本特征^[10]。承载着丰富历史信息的历史建筑、历史环境等物质构成和风貌特色要严格地真实保留。

(2)保护历史环境的原则。历史文化街区是一个较大的区域范围,不仅有历史建筑,其中还有居民生活、时代特征、城市路网结构、非物质文化遗产的融合等,所以在保护历史文化街区历史文物的同时也要注意其周围环境的保护。

(3)合理利用、永续利用的原则。维持历史文化街区功能的延续性,才能让后人真实地了解历史文化街区当年的形态和格局。要在保证历史文化街区原有形态和功能的同时,在细小地方增加使用功能、丰富生活环境、提高生活质量,这既能真实地还原历史文化街区又能保证其存在和发展的基本前提。

2. 措施

根据朝阳老城区历史文化街区内现今景观构成问题的分析,对应给出保护措施:

(1)要深刻挖掘并提炼历史文化街区中至今仍使用的古老道路的历史价值,对沿用近千年的古道进行明确标识,可以运用告示牌等形式对古道的历史进行简要介绍。

(2)逐渐修正在被破坏的天际线,或拆除影响朝阳老城区历史文化街区天际线的高层建筑,或运用景观元素将其弱化,并运用绿化植被的柔性基调来协调各部分色彩。

(3)对已经发现的文物进行系统、全面的保护。加强政府对文物的重视和保护,可运用适当的景观元素加以强化,同时进行标

注和提示,让人们了解其位置和历史。

(4)在视觉廊道明确的地方标志出最佳景观观点。帮助人们选取最佳角度和位置,并设置指示牌提示人们可驻足观赏。此做法利于拍摄,并且可以使文物保护单位之间产生相互联系,便于全面整体地观察朝阳老城区历史文化街区。

(5)对慕容街重置使用方式,恢复其部分原有功能形态,使之成为充满活力的传统街区,让人们了解其原有的真实生活状态和历史文化,而不是单纯经营性的仿古商业街。

(6)运用景观元素把非物质文化遗产实质化,增加历史文化街区里的非物质文化场地表现,如设置工作室或运用雕塑把非物质文化的创作场景表现出来等。

五、结 语

朝阳是一座历史文化名城,朝阳老城区历史文化街区更具代表性,根据历史影像对照的方法,可以直观清楚地将历史照片和现状照片进行对比,再根据城市意象法进行归纳和取舍分析,从道路、边界、节点、标志物4个方面分析,可以总结出朝阳历史文化街区景观构成现状与历史的传承和改变。在此基础上,根据历史文化街区保护的原则和方法,结合实际情况,

针对朝阳历史文化街区景观构成的现存问题,提出相关景观构成的保护建议,对朝阳老城区历史文化街区的保护有重要意义。

参考文献:

- [1] 邵京彩. 三燕至隋唐时期朝阳城市地理初探[D]. 长春:东北师范大学,2010.
- [2] 王婧. 朝阳老城区被列为省级历史文化街区[EB/OL]. (2015-06-02)[2017-03-14]. <http://www.mxwz.com/city/view.aspx?CID=11&ID=1863044>.
- [3] 吕蕊. 历史街区景观风貌的保护与再生[D]. 南京:南京林业大学,2008.
- [4] 王镇富. 影像史学研究[D]. 济南:山东大学,2011.
- [5] 林奇. 城市意象[M]. 方益萍,何晓军,译. 北京:华夏出版社,2001.
- [6] 田立坤,万雄飞,白宝玉. 朝阳古城考古纪略[J]. 边疆考古研究,2007(1):301-311.
- [7] 张志颖. 沈阳历史街区的保护与更新研究:以铁西工人村为例[D]. 沈阳:东北大学,2008.
- [8] 董杰. 关于朝阳非物质文化遗产保护研究[J]. 经济与社会发展,2012(9):61-63.
- [9] 历史文化名城保护规划规范[EB/OL]. (2010-04-25)[2017-03-14]. <http://www.doc88.com/p-67339504912.html>.
- [10] 杨新海. 历史街区的基本特性及其保护原则[J]. 人文地理,2005(5):48-50.

The Composition Analyses of Historical and Cultural Block Landscapes under the Historical Images of Chaoyang Old Town

WANG He, YANG Xiaojie

(School of Design and Art, Shenyang Jianzhu University, Shenyang 110168, China)

Abstract: This paper applies comparison method between present and historical images, combines with “The image of the city” to summarize, choose and analyze, and contrasts pictures of historical and cultural blocks of old Chaoyang city in different periods. The paper respectively analyzes landscape composition of historical culture blocks in Chaoyang from 4 perspectives of road, boundary, node and landmark, finds out problems from analysis of landscape composition characteristics, and puts forward protecting suggestions of historical culture blocks landscape in old city of Chaoyang.

Key words: old city of Chaoyang; historical culture block; composition landscapes; historical images; “The image of the city”