

# 红砖美术馆中“小中见大”空间手法分析

田朝阳,李丹丹,刘路祥,孙文静

(河南农业大学林学院,河南 郑州 450002)

**摘要:**以董豫赣设计的红砖美术馆为对象,分析了中国传统园林中遮挡地面、框景、框景错位、俯视和仰视5种“小中见大”空间手法在其中的应用,旨在表明这5种手法不仅适用于传统园林,对构建中国当代建筑、园林的独特空间同样有实质作用,既是对中国传统园林的传承,也对中国传统园林造园手法向当代建筑、园林空间过渡具有极其重要的引导意义。

**关键词:**传统园林;红砖美术馆;小中见大;空间手法

**中图分类号:**TU986.4      **文献标志码:**A

“小中见大”是中国传统园林的重要空间手法,是明清江南私家园林的重要特征,更是中国传统园林区别于西方园林的特色。除却计成的借景外,对实现“小中见大”的造园手法前人亦多有总结,如金柏岑<sup>[1]</sup>提出空间的先抑后放、空间层次增加、路径的曲折变化、景物尺度缩小、园外借景等,杨玲等<sup>[2]</sup>提出空间分隔、延长路径、借景、障景、意境联想等,周宏俊<sup>[3]</sup>总结出框景、借景具有“小中见大”的视觉特性。

笔者总结传统园林中应用极广的5种“新”的“小中见大”空间手法:遮挡地面、框景、框景错位、仰视和俯视,并分析其在董豫赣教授的作品——红砖美术馆中的应用,旨在探索其如何对中国传统园林空间手法进行现代转译,如何传承传统园林。

## 一、“小中见大”手法及原理

### 1. “小中见大”手法

冯仕达先生<sup>[4]</sup>通过苏州留园(见图1<sup>[4]</sup>)内几个案例分析,指出遮挡地面、框景、框景

错位具有模糊空间距离的作用。

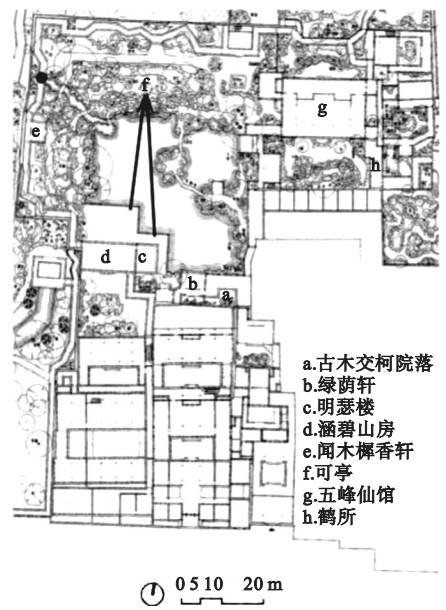


图1 留园中部平面图

恰航之中北望约40 m以外的可亭(见图2<sup>[4]</sup>),北侧栏杆在视觉上屏蔽了室外地面,水面大部分被遮挡,在视觉上似乎将北面假山上的可亭拉得比预判距离更近。从涵碧

山房外的平台北望时(见图 3<sup>[4]</sup>),可亭立于假山和驳岸之后,显得更远。



图 2 由恰航北望可亭



图 3 从涵碧山房外望可亭

古木交柯向北望去的入口框景(见图 4<sup>[4]</sup>),透过门框使后面的曲廊空间更显幽深;从古木交柯望向绿荫轩(见图 5<sup>[4]</sup>),3 个八边形墙面开口呈现明显的错位,分割了视域,框与框、框与景之间的距离都是模糊的,给人空间深远的感觉。



图 4 古木交柯北望入口框景

笔者对比研究何园内拍摄的几张照片,地面视角(平视)(见图 6)、二楼视角(俯视)(见图 7),从高处往下看视觉距离变远,二者造成空间距离的巨大反差十分明显,站在同



图 5 古木交柯望绿荫轩框景

一水平距离不同高度上,距离感不同。同理,何园内从地面仰视假山亭子(见图 8)产生的仰视亦可达到同样效果。



图 6 平视水上曲桥



图 7 俯视水上曲桥



图 8 仰视月亭

张家骥<sup>[5]</sup>先生曾言通过视界的模糊以达到对空间的视觉误判,突破有限空间的视界局限,进而使园林空间在人的主观感受中比实际大,达到“无往不复”的空间意识。张家骥先生所说的正是通过模糊空间距离使园林空间在人的主观感受中比实际大,其实质是“小中见大”。而达到这种模糊空间距离的手法——遮挡地面、框景、框景错位、仰视和俯视正是“小中见大”空间手法。

2. “小中见大”手法的视觉原理图示分析

(1) 遮挡地面原理分析。当面前无遮挡物时,人眼可以看到全部的地面。由于遮挡物的出现和高度的增加,被遮挡的地面依次增多,被掩盖的距离越来越大,能看见的地面越来越少,使空间距离变近。当遮挡物增高至与人眼同高时,地面消失,距离感消失,物体与遮挡物在一个平面上,如图 9 所示。



图 9 遮挡地面正视图

(2) 框景原理分析。框景的景框可收缩视线,同一对象直接看和隔着一重层次看,尽管实际距离不变,但给人感觉上距离

似乎要远得多<sup>[6]</sup>。框景可以使空间层次增加,距离变远,空间变大,如图 10、图 11 所示。

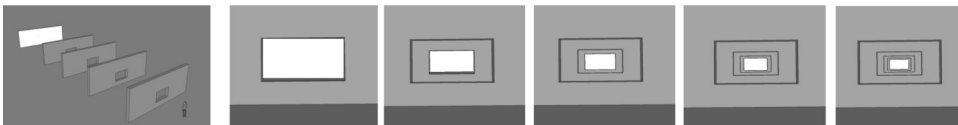


图 10 窗框框景轴测图及正视图



图 11 门框轴测框景轴测图及正视图

(3) 框景错位原理分析。框景错位可以分为水平位置错位、水平角度错位和垂直位

置错位、垂直角度错位(见图 12 ~ 图 15),框景错位的原理类似于框景。



图 12 水平位置错位轴测图及正视图



图 13 水平角度错位轴测图及正视图



图 14 垂直位置错位轴测图及正视图

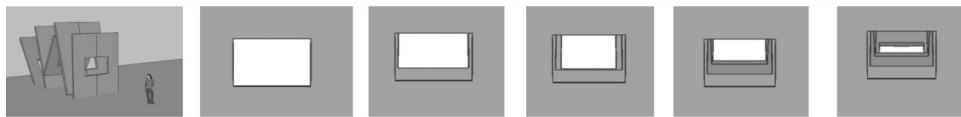


图 15 垂直角度错位轴测图及正视图

(4)仰视和俯视原理分析。人站在园内同一水平距离不同高度上,距离感是不一样的,高度越高,距离感越远。空间由小及大、由卑至高的转换隐含着视觉上“由近及远”之变<sup>[7]</sup>,如图 16 所示。同理,俯视也具有使

空间变远的效果。仰视和俯视也可以造成空间距离模糊产生“小中见大”的效果,与郭熙<sup>[8]</sup>提出的的高远(自山下而仰山巅谓之高远)、平远(自近山而望远山谓之平远)有异曲同工之妙。

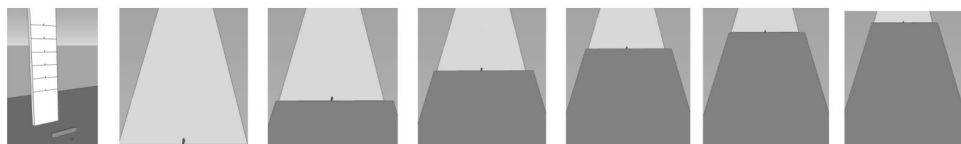


图 16 仰视轴测图及正视图

## 二、红砖美术馆中“小中见大”空间手法分析

### 1. 红砖美术馆简介

红砖美术馆(见图 17)遵循白居易对匠作“因物不改”“事半功倍”的要求<sup>[9]</sup>,分为 3 部分:美术馆、中部庭院和北部园林。它们之间既分离又相互连通,给人全新的审美体验。

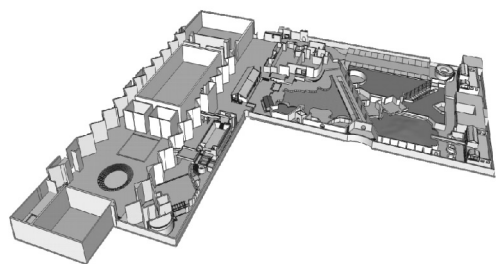


图 17 红砖美术馆模型鸟瞰图

### 2. 红砖美术馆中“小中见大”空间手法分析

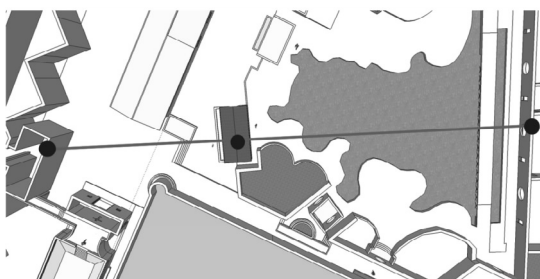
“小中见大”空间手法在传统园林中应用极广。以遮挡地面、框景、框景错位、俯视和仰视这 5 种“小中见大”手法为新视角,分析其在红砖美术馆中的应用。

(1)遮挡地面手法。红砖美术馆中遮挡地面的情况很多,可分为 3 种形式。

矮墙遮挡:湖边茶轩(见图 18(a))两侧有高低不同的矮墙,一侧对距离约 22 m 的远处建筑,一侧对距离约 35 m 的十七孔桥侧墙(见图 18(b))。人坐于茶轩之中,临水一侧路面和部分湖面被遮挡(见图 19(a)),拉近了茶轩与十七孔桥侧墙的距离,视觉距离小于 35 m,起身或走出茶轩,发现实际距离变远;另一侧远处建筑与茶轩之间的地面被遮挡(见图 19(b)),仿佛建筑被拉到了眼前,视觉距离小于 22 m,起身或走出茶轩,发现实际距离变远。



(a)茶轩实景



(b)茶轩与前后景物位置关系

图 18 茶轩前后景物位置图

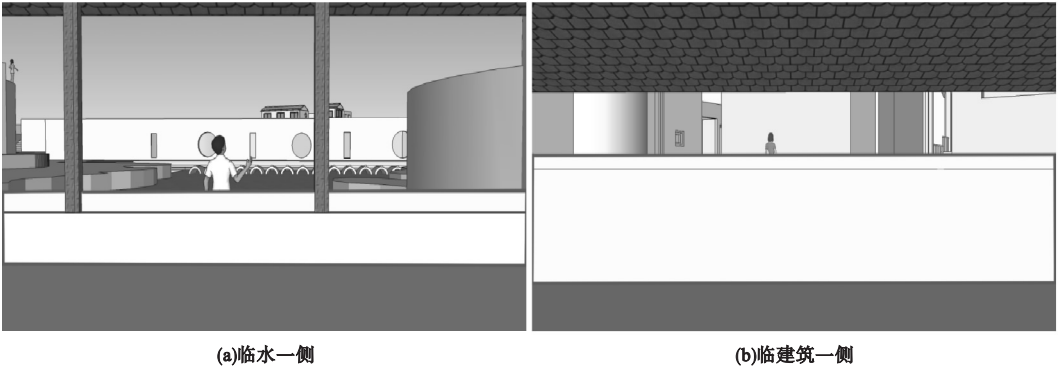


图 19 茶轩矮墙遮挡

其他应用如建筑内某处矮墙遮挡(见图 20(a))、藤房矮墙遮挡(见图 20(b))、小弧

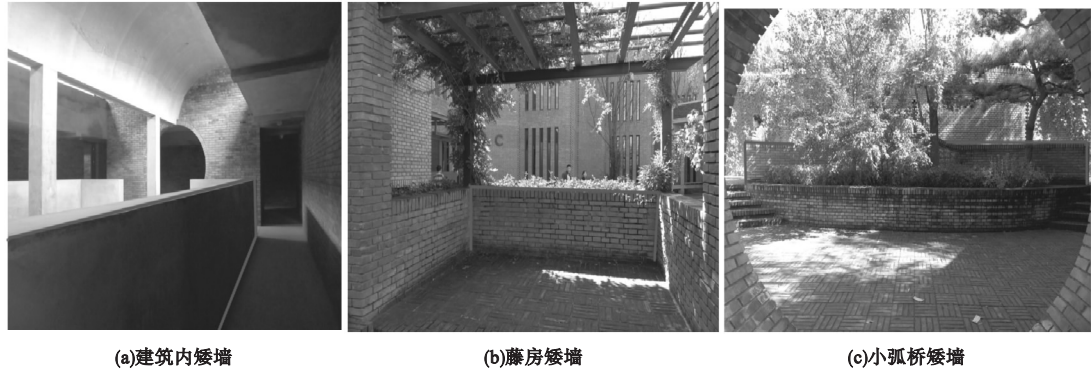


图 20 红砖美术馆中的矮墙

窗框遮挡:应用在镜中栖(见图 21(a))、小教庭(见图 21(b))、教壁(见图 21(c))。

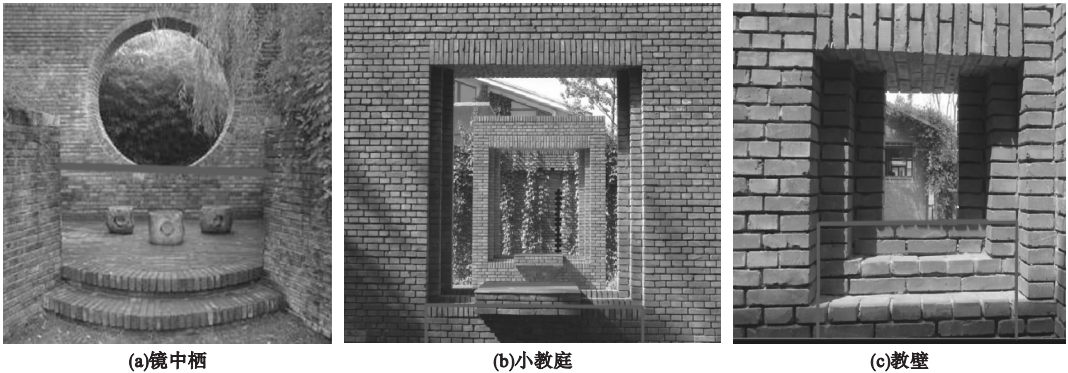


图 21 红砖美术馆中的窗框

绿篱遮挡:以下石庭为例,当人远离绿篱时(见图 22(a)),视线隔着绿篱,下石庭的地面被遮挡,庭内的景物被拉近;当人走近绿篱时(见图 22(b)),视线越过绿篱,下石庭的地面出现,庭内的景物变远。当这种遮挡消失,人对距离的判断会经过短期记忆<sup>[10]</sup>后恢复正常。

(2) 框景手法。美术馆东部玄关入口(见图 23(a)<sup>[11]</sup>)、展厅中引人入内的悬浮墙壁上的开框(见图 23(b))、展厅内可窥视后庭的方框(见图 23(c)<sup>[11]</sup>)、小教庭墙上一系列框有砖桌的景框(见图 23(d)<sup>[11]</sup>),足以想见这些大墙原本具备敞向庭院的无尽魅力<sup>[12]</sup>。

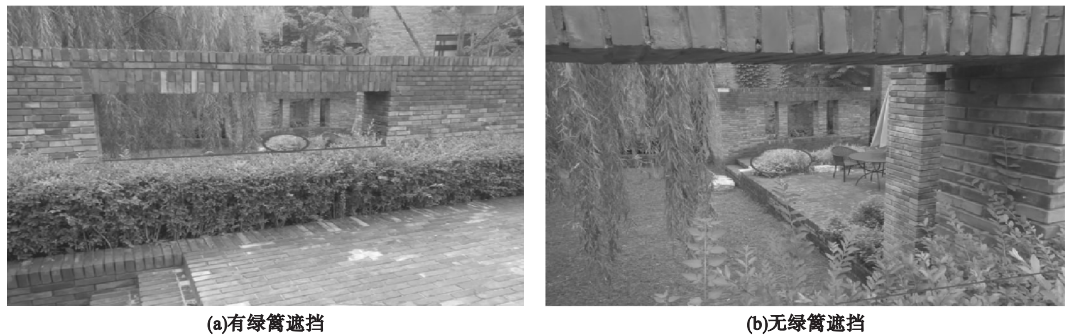


图 22 下石庭

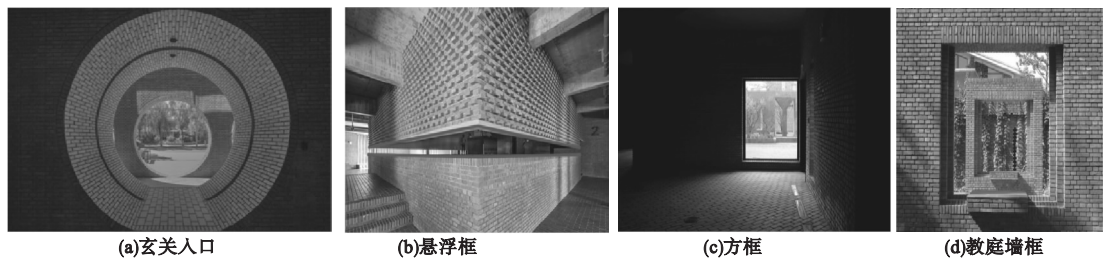


图 23 红砖美术馆中的框

东门序(见图 24(a))的复合圆形拱廊、十七孔桥侧墙上可凸显其后山林意象的框洞(见图 24(b))、同样凸显山林主题<sup>[11]</sup>的石池腔

墙<sup>[13]</sup>框景(见图 24(c)<sup>[11]</sup>)、下石庭的墙角框景,形式新颖。在游览的过程中,框与不框的不断变化给游人带来视觉距离的模糊感。



图 24 红砖美术馆中的框

除了上文提到的腔墙框、墙角框等外,还有门框(见图 25)、窗框(见图 26)等。

实现框景的景框类型多样,有单框、复合框、横向框、竖向框;形式更丰富,有圆形、长方形、正方形、倒“U”形、扇形、漏斗式、不规则式等。其中漏斗式更是一改传统框景形式,是一种创新。

(3)框景错位手法。框景错位的做法可分为 3 大类。既有水平平行错位(见图 27),又有垂直平行错位(见图 28),更有角度错位(见图 29~图 31)。

景框的错位有两层(见图 27(a)、图 29)、三层(见图 27(b)、图 28、图 30)、四层(见图 31),层次越多,视线穿越的空间层次

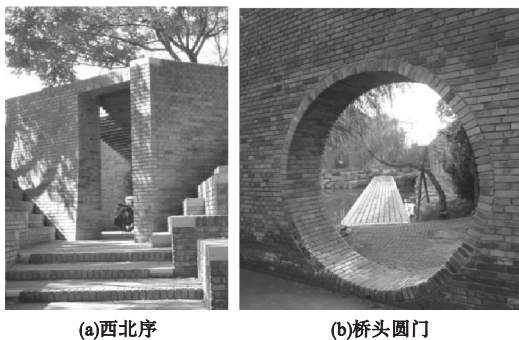


图 25 门框

也越多,感知的空间距离亦越远。尤以槐谷庭做法为妙(见图 32),四面墙上皆作一个折角,只有一段水流以及洞口的石头标志着方

位,确有周仪<sup>[13]</sup>感知的留园石林小屋之“迷”。它所体现的中国传统园林空间手法和审美意识正是我们需要传承的<sup>[14]</sup>。

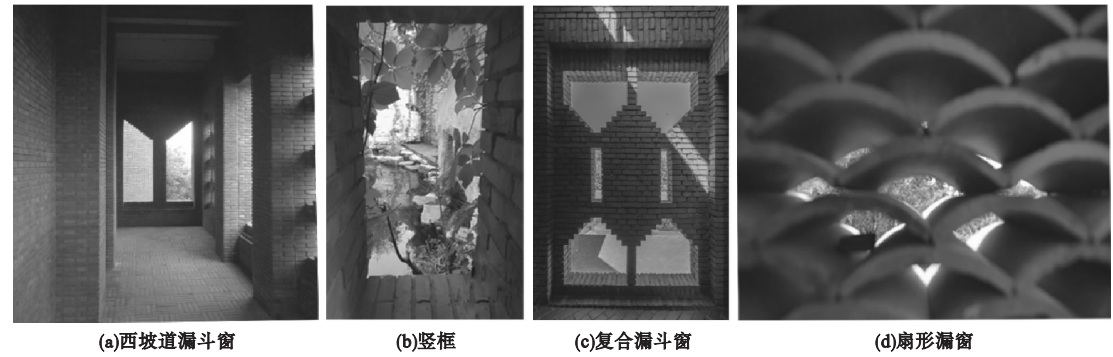


图 26 窗框

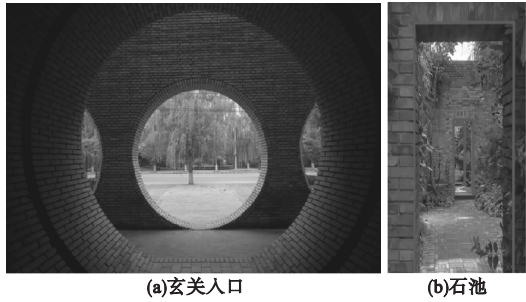


图 27 水平平行错位

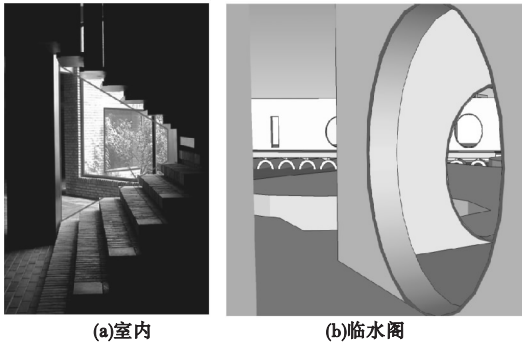


图 30 三层水平角度错位



图 28 垂直平行错位

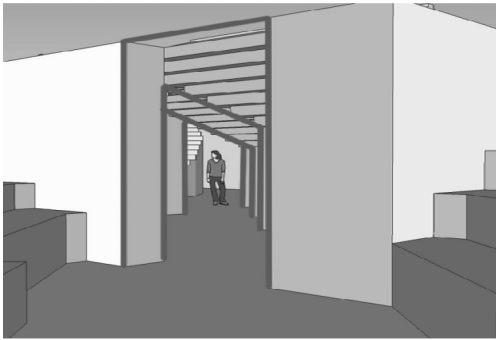


图 31 四层水平角度错位

美术馆还有创新突破正框与斜框的错位——石涧(见图 29(a))。

(4)俯视和仰视手法。槐谷通过坡道创造山林意象,无论仰视(见图 33(a)),还是俯视(见图 33(b)),俯仰之间,视觉感知的景物尺度或扩大或缩小,所感知的空间也在走走停停之间不断变化。这是对冯纪忠方塔园石塍道(见图 34)的一种创新。

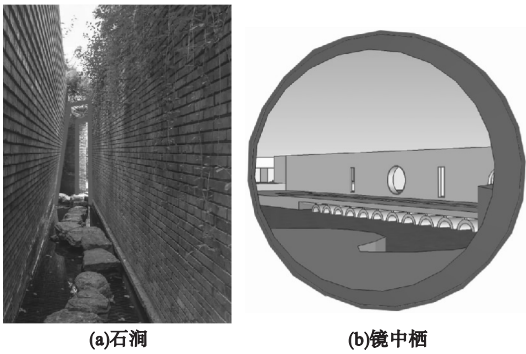


图 29 两层水平角度错位

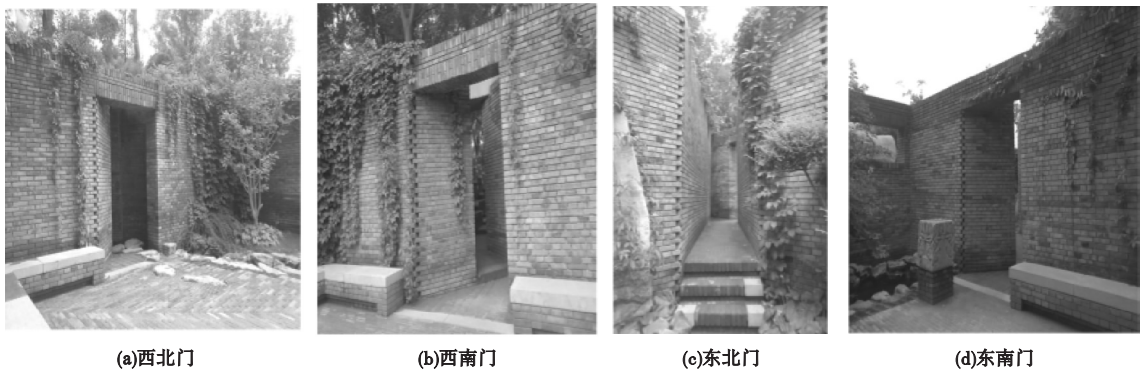


图 32 槐谷庭



图 33 槐谷



图 34 方塔园石罅道

美术馆中产生仰视和俯视的方式可分为 4 种:建筑高差(见图 35)、坡道高差(见图 36)、地形高差、阶梯高差(见图 37)。所体现的“小中见大”的空间感,所借、所观、所感之景,应该都是“不下堂筵,坐穷泉壑”<sup>[8]</sup>之感的一种体现。

其建筑和园林中产生的“小中见大”空间效果不仅揭示了中国传统园林建筑的现代性<sup>[15]</sup>,也揭示了中国传统园林空间的现代性<sup>[16]</sup>。

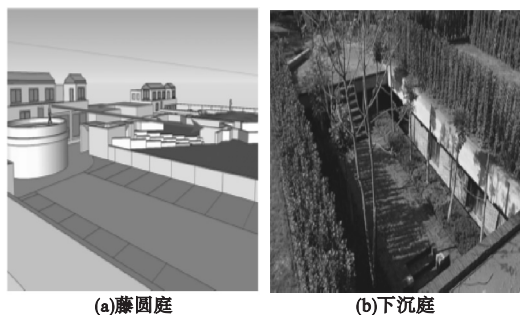


图 35 建筑高差



图 36 坡道高差

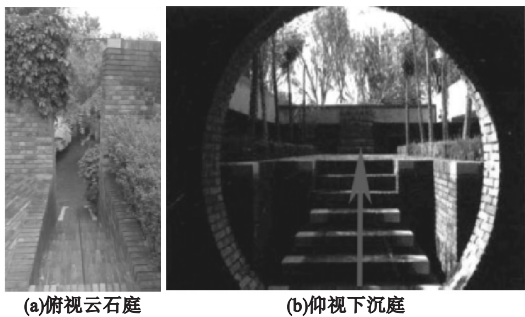


图 37 阶梯高差

### 三、结 语

无论是在建筑、庭院中,还是在园林中,董豫赣教授都巧妙地使用了中国传统园林空

间“以小见大”空间手法,表达了用有限创造无限的中国空间审美意象,成功地实现了中国传统园林空间手法和意识在建筑设计与园林设计中的双重现代化转译。

中国传统园林的传承应该是审美意识和空间手法的传承,而不是追随其外表的形态和符号。作为当代景观设计师,应不断探索、创新,为实现中国传统园林向现代化转译开辟道路,真正做到正本清源,与古为新。

#### 参考文献:

- [1] 金柏苓. 中国式园林的观念与创造系列论文之五:小中见大、得意忘象[J]. 北京园林, 1991(3):11-16.
- [2] 杨玲,王中德. 空间与意境的扩张:中国古典园林中的以小见大[J]. 中国园林,2008(4):57-60.
- [3] 周宏俊.“小中见大”:日本借景园林的空间与视觉特质[J]. 建筑与文化,2016(11):194-196.
- [4] 冯仕达. 苏州留园的非透视效果[J]. 建筑学报,2016(1):36-39.
- [5] 张家骥. 中国造园论[M]. 太原:山西人民出版社,1991.
- [6] 彭一刚. 中国古典园林分析[M]. 北京:中国建筑工业出版社,2007.
- [7] 周宏俊. 园林眺望的经营位置与视觉特质[J]. 风景园林,2016(9):108-114.
- [8] 郭熙. 林泉高致集·山水训[M]//吴孟复. 中国画论:卷一. 合肥:安徽美术出版社,1995.
- [9] 董豫赣. 随形制器:北京红砖美术馆设计[J]. 建筑学报,2013(2):50-51.
- [10] 郭黛姮,张锦秋. 苏州留园的建筑空间[J]. 建筑学报,1963(3):19-23.
- [11] 董豫赣. 败壁与废墟[M]. 上海:同济大学出版社,2012.
- [12] 董豫赣. 意象与场景:北京红砖美术馆设计[J]. 时代建筑,2013(2):64-69.
- [13] 周仪. 红砖美术馆庭院三识[J]. 建筑学报,2013(2):52-54.
- [14] 王向荣,林菁. 多义景观[M]. 北京:中国建筑工业出版社,2012.
- [15] 苏芳,毕洋洋,田朝阳. 中国传统园林建筑空间的现代“芯”[J]. 华中建筑,2017(1):30-34.
- [16] 苏芳,王晓炎,田朝阳. 中国传统园林空间的现代“芯”:基于现代园林设计六项原则的中西方传统园林比较研究[J]. 华中建筑,2016(12):19-23.

## Space Methods Analysis of “Imaging the Big from the Small” in the Red Brick Art Museum

TIAN Chaoyang, LI Dandan, LIU Luxiang, SUN Wenjing

(School of Forestry, Henan Agricultural University, Zhengzhou 450002, China)

**Abstract:** Taking the Red Brick Art Museum designed by Dong Yugan as an object, the article analyzes the application of the five methods of “Imaging the big from the small gardening” which are widely used in Chinese traditional garden: covering ground, enframed scenery, enframed scenery dislocation, looking down and looking up. The Analysis is aimed at indicating that the five methods are not only applied to traditional garden, but also have a substantive function in the construction of the unique space of Chinese contemporary architecture and Chinese garden. This is not only the inheritance of the traditional garden, but also has a very important guiding significance to the transition of the Chinese garden methods from traditional garden to the contemporary architecture space and garden space.

**Key words:** Chinese traditional garden; The Red Brick Art Museum; imaging the big from the small; the space methods