

全域旅游视域下沈阳工业遗产旅游开发研究

哈 静,白程予

(沈阳建筑大学建筑研究所,辽宁 沈阳 110168)

摘 要:通过对沈阳市开展全域旅游的实践研究,目的在于对沈阳本地、辽宁省乃至东北三省的旅游发展提出发展策略。不同于其他普通城市,作为因工业而闻名的沈阳应充分发挥工业遗产在旅游中的重要作用,使其得到科学保护与合理开发,彰显沈阳工业之都的本色。提出了全域旅游阶段沈阳工业遗产旅游的发展思路,对于沈阳开展特色全域旅游、弘扬沈阳传统工业文化、助推产业结构调整、提振现代工业经济发展有着重要意义。

关键词:全域旅游;沈阳;工业遗产;景观;铁西

中图分类号:F592.7

文献标志码:A

2016年,国家旅游局局长李金早正式提出了“全域旅游”的理念,随后“全域旅游”成为了旅游界及其他行业关注的热点问题,也得到了各地方政府的广泛关注,并就此进行了各具特色的实践活动。在这样的宏观背景下,如何正确认识当地旅游业发展是沈阳市政府亟待解决的问题,作为因“工业”闻名的沈阳市而言,使人们正确认识代表工业城市特色的工业遗产是沈阳市政府应重点关注的内容。

一、全域旅游视域下沈阳工业遗产的保护利用

“全域旅游”基本思想是要突破旅游目的地景区的空间与资源的行业限制,将整个目的地视为一个景区,在此基础上实现旅游产业的全景化、全员化、全覆盖化,体现“处处是风景”“人人是导游”“行行服务于旅游”的理念^[1]。李金早局长在会议上提出全域旅游要因地制宜,突出特色,不可简单复制、

粗暴克隆。避免出现千城一面、千景一格、千点一味、千域一样的呆滞状况。

在提倡全域旅游的大环境下,笔者认为沈阳市应深入挖掘自身特色,建设成为有地域性特色的城市。沈阳市是举世瞩目的工业之都,是国家重要的工业基地,被誉为“共和国工业的发源地”“民族工业的脊梁”,在中国工业发展史上创造了数百个工业辉煌,为国家的经济发展立下了汗马功劳,众多“共和国第一”缔造了沈阳工业的不朽神话^[2]。所以,在特色城市建设上,代表沈阳辉煌的工业遗产理应发挥重要作用,得到科学保护与合理利用,彰显沈阳工业之都的本色。

二、沈阳工业遗产旅游资源情况

沈阳的工业遗产资源主要分为3大板块,即大东区、皇姑区和铁西区。铁西区被称为“东方的鲁尔”“共和国的装备部”,但实际

收稿日期:2016-08-29

基金项目:国家自然科学基金项目(51408375);辽宁省社会科学规划基金项目(L11CWJ011);教育部重点实验室开放课题(KLUAHC1207)

作者简介:哈静(1976—),女,辽宁锦州人,副教授。

上大东区和皇姑区在工业起源时间上要早于铁西区,其工业规模也大于铁西区,它们是非常重要的民族工业基地和国家重要军事工业基地。现在大东区和皇姑区内主要有沈阳飞机工业集团、沈阳黎明发动机制造公司、东基集团公司、新光机械厂等企业,这些厂区规模宏大,厂区内保存状况良好且类型多样的工业遗产资源,如大东区和睦路工人村、博物馆、厂房、工业设施等。

随着“退二进三、东搬西建”发展战略的实施,原铁西工业区已被现代城市生活区所代替,大量的工业厂区、厂房、建筑设施等被拆除或破坏,但厚重的工业历史仍在铁西区大地上留下众多的工业遗迹,它们在沈阳工业发展的历史长河中留下深刻的印记^[3]。铁西区内目前保留有沈阳铸造博物馆(见图1)、铁西工人村、由重型机械厂改造的1905文化创意园(见图2)以及红梅味精厂等较为集中的工业遗产片区。铁西区的工业遗产保护程度不一,例如,重型文化广场得到了保护与开发,红梅味精厂则不然。



图1 沈阳铸造博物馆

除三大工业遗产板块之外,沈河区、和平区等也存在一些工业遗产,例如沈河区原印刷厂被改造利用为11号院艺术区(见图3);沈河区原沈阳钟厂被改造利用为皇城里文化产业园等,但不及铁西、皇姑和大东区的工业遗产集中。

三、全域旅游视域下沈阳工业遗产旅游发展思路

1. 铁西工业遗产旅游成为全域工业旅游的引擎

沈阳铁西区是新中国成立以来最大的工



图2 1905 文化创意园



图3 11号院艺术区

业区,人们常说“东北看辽宁、辽宁看沈阳、沈阳看铁西”,铁西区跨越了日伪统治、解放战争、国家“一五”“二五”时期等近百年历史^[4]。

以铁西区作为开启沈阳工业旅游航母的原因有3点:第一,随着铁西工业区的搬迁,被闲置的工业遗产正适合加以合理地开发与利用,使其重新焕发活力;第二,工业遗产分布较为集中,便于组合,有利于形成工业遗产旅游线路;第三,与以军工企业为主的大东区、皇姑区相比,铁西区的工业遗产资源具有开放性,适合开发旅游项目。

铁西工业遗产旅游的发展可以带动沈阳工业旅游甚至是东北工业旅游的广泛开展,成为东北老工业基地工业旅游的龙头和引爆点。

2. 穿越传奇游线实现“区景一体”化

全域旅游要发挥旅游与功能相结合,就要使旅游发展从“围景建区”向“区景一体”转变。所以,在全域旅游阶段,旅游活动不一定完全固定在景区内,还要扩大到城市之中。沈阳市工业遗产旅游的发展即可突破景区的界限,开发城市工业遗产景观廊道,做到到处是风景,而非到处都是景点景区^[5]。

铁西区工业遗产组团数量众多,经过合理的布局与设计可规划出百年穿越游线,即将中国工业博物馆、1905 文化创意园、红梅味精厂、工人村生活区、铁西新区等重要工业遗产以卫工明渠水路景观廊道为主线,形成沈阳百年工业穿越游线,打造古今传奇工业游,使游客深入体会工业传奇魅力与震撼(见图4)。

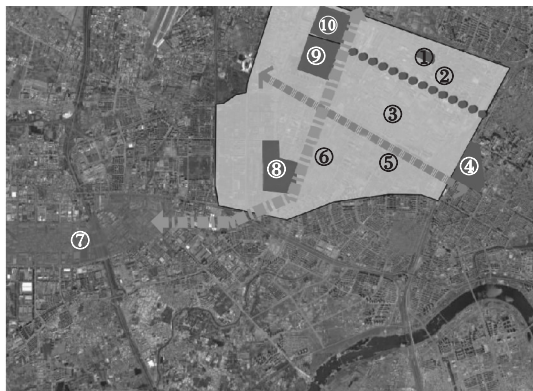


图4 百年传奇游线

(1)中国工业博物馆——沈阳工业文化展示区。中国工业博物馆位于沈阳市铁西区卫工北街与北一西路交汇处,由老馆和新馆共同组成。老馆始建于1939年,由沈阳铸造厂改造为沈阳铸造博物馆,新馆则包括机床馆、通史馆、铁西新区十年馆等。博物馆总占地面积 0.08 km^2 ,建筑面积 0.06 km^2 。将其作为沈阳古今传奇游线的起点,拉开沈阳工业发展历史的序幕。但目前博物馆内容设置仅以展示为主,应对其进行升级改造,增加趣味体验活动,使其更具活力和吸引力。

(2)1905 文化创意园——工业遗产休闲娱乐区。占地 0.004 km^2 的1905 文化创意园刻意保留了沈阳重型机械厂20世纪70年前老厂房建筑群的主体框架。以1905 文化创意园为中心,整合周边资源,带动周边文化广场、艺术咖啡馆,注入餐饮、住宿、购物等休闲商业业态,大力发展工业文化创意旅游产业,同时开发一批

集工业元素与生活实用功能于一体的高端工业文化创意旅游商品。

(3)红梅味精厂——工业遗产旅游综合体。红梅味精厂位于铁西区卫工北街44号,总占地面积约 0.117 km^2 ,是铁西区保留比较完整的最后的工业历史片区,将红梅味精厂的老旧厂房及其中的工业设施进行整体性保护,通过改造旧厂房和机械设备,打造主题景观,注入休闲娱乐业态,构建集主题游乐、观光休闲、科普体验、餐饮住宿、文创消费等多功能于一体的工业遗产旅游综合体。

(4)工人村和劳动公园——工人怀旧生活体验区。将位于铁西区赞工街的工人村和附近的劳动公园进行整合,打造为工人怀旧生活体验区。工人村是共和国最早的工人住宅楼群,由建于20世纪50年代的7栋工人宿舍楼半包围而成,7栋建筑全部为3层起脊闷顶红砖的苏式风格建筑,总占地面积 0.015 km^2 。目前,铁西区将其中1栋建筑打造为工人村生活馆予以展示,另外有6栋保护较好的工人住宅楼被闲置,可将其开发为工人聚落体验区,还原生活场景,参观与体验相结合,增加“游”味,让当代工人在此住宿、餐饮、娱乐,赋予其生命力。将劳动公园打造为城市工人休憩空间,以工人为主题作劳模墙、劳模雕塑等,并可结合婚纱摄影、知青生活等主题活动,开发怀旧特色旅游。

(5)铁西新区——现代工业企业观光区。2002年,沈阳将铁西区和沈阳经济技术开发区整合成立铁西新区,成为中国著名的工业区。区内企业密集,场景气势恢弘,厂区整洁优美,工艺生产线一流,该区作为古今传奇游的高潮部分,使游人深刻感受到现代工业的强大魅力,体会沈阳的飞速发展和翻天覆地的变化。该区以沈阳沈中数控机床有限公司、北方重工集团(盾构机)、华晨宝马汽车有限公司、可口可乐饮料有限公司、康师傅食品有限公司等工业企业为代表,发展工厂观光博览与体验产业。

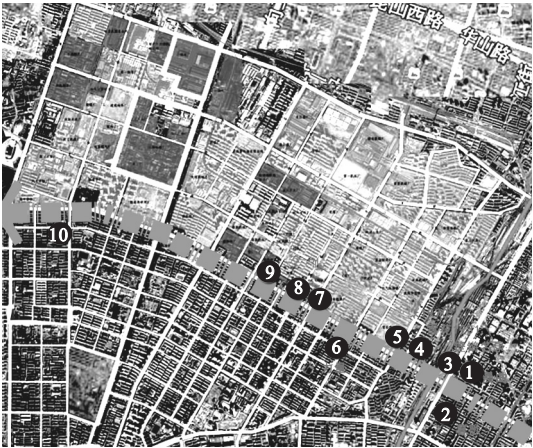
(6)卫工明渠水路景观轴——古今传奇游线景观廊道。打造卫工明渠水路景观轴线(即由卫工明渠水系和旁边干路组成),将其作为联系上述工业组团的纽带,沿线布置工业景观,使

这条穿越之旅线路完整展现沈阳百年工业发展的历史进程,促使其成为沈阳工业旅游的精品线路。

3. 以工业遗产景观全域化塑造全域旅游工业形象体系

全域旅游的宗旨是共建共享,改变旅游模式只是“景点、景区、企业独建独享”“景区内外两重天”的格局。那么在景点景区之外,沈阳需构建全域景观系统,而工业遗产景观应成为沈阳全域景观系统中的特色景观,与其他景观共同构建“城在景中、景在城中”的景观新格局,全面推进全域景区化^[6]。

充分挖掘工业城市独特的文化符号,保护能够体现工业景观特色的设施,例如高炉、水塔、烟囱、铁路、吊车等,将其融入城市的景观环境中。选择性地保留有价值的铁路线路,在铁路线周围设置工业景观,并可恢复铁路专用线的运输功能,作为小火车参观步道,带领游人游走在铁路线上,欣赏城市景观,感受沈阳的辉煌,例如沿建设大路两侧设置系列工业遗产景观(见图5)。



1. 晨曲;2. 暮歌;3. 铿锵名录;4. 雪花 1931;5. 机床 1970;6. 力量;7. 孵化器;8. 印刷乐章;9. 工业魔方;10. 速度

图5 沿建设大路两侧设置的工业景观体系

沈阳市拥有很多工业遗产,例如水塔、高炉、铁路线、小火车、管道以及很多可移动的工业设施等。以铁路线为例,仅铁西区就曾 有 67 条铁路专用线,它们曾完成重要使命,是老铁西最珍贵的记忆和象征。随着城市的发展,很多铁路线被拆除,但目前仍有大量的铁路专用线

被存留,它们完全有可能在全域旅游阶段及景观全域化的发展需求中发挥重要作用^[7]。

对于城市旅游形象的塑造要遵循整体性原则,重视保存工业文化整体意象^[8],以情景再现或微缩的方式打造系列景观小品,展示具有纪念意义的工业生产场景,并配以工业历史场景解说系统,增强传奇工业历史的文化渗透功能,构成一个完整的城市工业旅游形象塑造体系。

4. 通过创建工业主题博物馆联盟再现老沈阳印记

通过建筑和景观的设置,以工业主题博物馆的形式,选择特色突出、具有代表性的工业遗产予以保护,保留城市的历史与文化记忆^[9]。以沈阳铸造博物馆、铁西工人村生活馆、铁西人物馆、蒸汽机车博物馆、百年造币博物馆、老龙口酒厂博物馆、沈飞航天博物馆等为核心,打造工业主题博物馆联盟。根据历史年代将不同工业主题博物馆联系起来,绘制工业主题系列博物馆游览地图,举办工业博物馆奇妙夜主题活动,再现沈阳人昔日的工作和生活场景,留住人们对老沈阳的永久记忆,全方位、多角度展示沈阳深厚的工业历史和文化底蕴。

5. 打造“中国第一工业企业博览园”和“第一企业连环游”

在新中国 60 余年的工业史上,沈阳曾经创造了 100 个“第一”。新中国成立后,凭借着自身的基础优势、技术优势,沈阳担负起国家重工业基地的使命,汇聚了重化工业、军用工业、轻工业等众多类型的工矿企业,在社会主义建设 中成为国家工业的装备部^[10]。经过 60 余年的倾力建设和飞速发展,沈阳已成为中国重工产业基地的领头羊。数以百计的“新中国工业第一”铸就了沈阳乃至中国工业的辉煌历史与不朽传说。

所以,政府可以从制造“第一”的工业企业中选出一定数量且具有特色的企业进行合理的线路开发与设计,打造“中国第一工业企业”连环游。这些特色工业企业可以向游客销售企业商品和分发各种宣传介绍材料,例如:沈阳飞机工业集团可将其生产的飞机制成仿真模具在展厅中销售;沈阳雪花啤酒厂可以在游客参观厂

史、生产线、检测线、包装线后,品尝当天酿造的香醇的啤酒,购买罐装雪花啤酒形状的照相机等旅游产品;沈阳第一制药厂可以建立展示性的药品展销部。这种做法既可以突出旅游线特色,游客还可以体验或购买货真价实的产品。

四、结 语

工业遗产旅游是工业历史和工业文明得以传承的有效载体,是沈阳开展工业旅游及旅游业的灵魂所在。沈阳开展工业遗产旅游对于弘扬传统工业文化、助推产业结构调整、提振现代工业经济发展有着重要意义。而作为东北地区中心城市的沈阳,通过开展工业遗产旅游,可以充分发挥沈阳对周边城市的辐射以及带动作用,促进辽宁省和东北地区工业遗产旅游及全域旅游的广泛发展。

参考文献:

[1] 厉新建,凌云,崔莉. 全域旅游:建设世界一流旅游目的地的理念创新[J]. 人文地理,2013(3):

130-134.

[2] 李晓南. 全域旅游视域下的辽宁工业遗产保护与工业旅游开发[J]. 区域经济,2016(1):130-132.
[3] 陈伯超,刘万迪,张李. “沈阳工业文化廊道设计”研究[J]. 建筑学报,2012(1):36-39.
[4] 李焱焱. 中国工业旅游发展模式研究[D]. 武汉:武汉理工大学,2009.
[5] 韩福文,佟玉权. 沈阳工业遗产保护与旅游利用探讨[J]. 国土与自然资源研究,2010(1):77-78.
[6] 隋明秋. 基于工业遗产的特色文化城市旅游开发探讨:以沈阳市为例[J]. 旅游经济,2013(7):166-167.
[7] 唐璐. 工业遗产旅游综合体开发(IH-TCD)模式探讨[D]. 重庆:重庆师范大学,2013.
[8] 范晓君. 工业旅游类型及发展策略研究:以沈阳为例[J]. 商业经济,2012(1):46-47.
[9] 刘静. 浅谈辽宁省工业旅游的开发[J]. 经济研究导刊,2015(2):142-143.
[10] 杨振. 工业旅游产业发展研究动态和趋势[J]. 经营与管理,2013(2):79-81.

Discussion on the Tourism Exploitation of Industrial Heritage in Shenyang from the Perspective of Global Tourism

HA Jing,BAI Chengyu

(Institute of Architecture,Shenyang Jianzhu University,Shenyang 110168,China)

Abstract: This paper studies global tourism exploitation of Shenyang in practice. The purpose of the article is to play an important strategic role in tourism development of Shenyang city, Liaoning province, and even the three provinces in Northeast China. Different from other ordinary cities, Shenyang should embody its characteristics of industry city through scientific protection and rational development with the industrial heritage. Some suggestions about the development of industrial heritage tourism in Shenyang are put forward in this paper. They are significant for the characteristics of global tourism development in Shenyang, to promote the traditionally industrial culture in Shenyang, to adjust industrial structure, and to boost the development of modern industrial economy.

Key words: global tourism; Shenyang; industrial heritage; landscape; Tiexi